

# Руководство пользователя сервиса «SMS-Банкинг»

## СОДЕРЖАНИЕ:

<b>1. Настройка каналов доставки сообщений</b> . . . . .	<b>2</b>
1.1. Вход в раздел настройки каналов доставки сообщений . . . . .	2
1.2. Создание нового канала доставки . . . . .	2
1.3. Редактирование ранее созданного канала доставки . . . . .	3
Подключение / отключение канала доставки . . . . .	3
Удаление ранее созданного канала доставки . . . . .	3
<b>2. Настройка рассылки сообщений</b> . . . . .	<b>4</b>
2.1. Вход в раздел настройки рассылки сообщений . . . . .	4
2.2. Создание новой рассылки сообщений . . . . .	4
2.2.1. Настройка события <i>Об отвержении документа</i> или <i>О поступлении в банк документа</i> . . . . .	5
2.2.2. Настройка события <i>О входящих банковских письмах</i> . . . . .	6
2.2.3. Настройка события <i>О движении средств по счету</i> . . . . .	7
2.2.4. Настройка события <i>О входе в систему</i> . . . . .	7
2.2.5. Настройка события <i>О текущих остатках</i> . . . . .	8
2.2.6. Настройка события <i>Выписка по счету</i> . . . . .	8
2.3. Редактирование ранее созданного рассылки сообщений . . . . .	9
Подключение / отключение ранее созданной рассылки сообщений. . .	9
Удаление ранее созданной ранее рассылки сообщений . . . . .	10
<b>3. Отчеты об отправленных сообщениях</b> . . . . .	<b>10</b>
3.1. Построение Общего отчета (по всем отправленным сообщениям) . . .	10
3.2. Построение Детального отчета по отправленным сообщениям . . . .	11

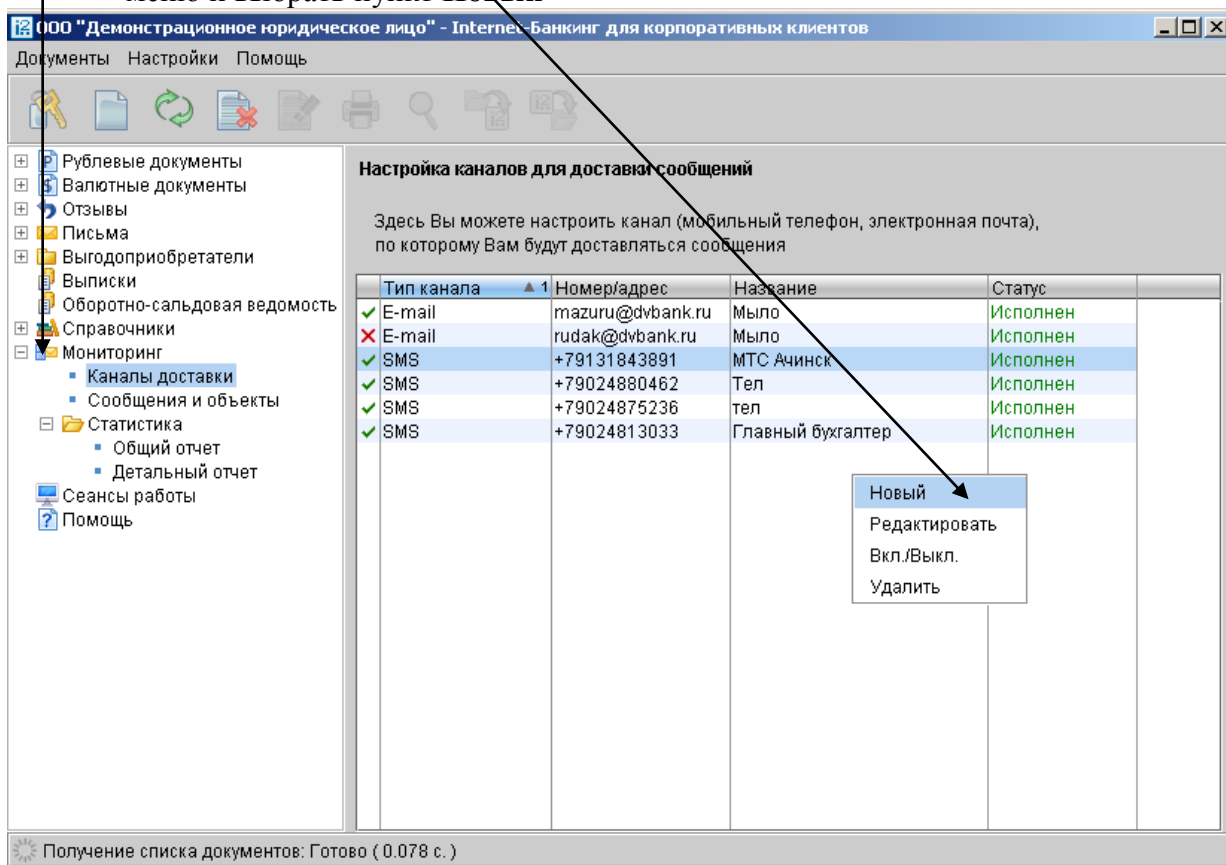
Настройка каналов доставки и уведомлений о событиях в системе iBank2 на мобильный телефон и/или электронную почту (e-mail) осуществляется в АРМе «Internet-Банкинг» ("РС-Банкинг») для корпоративных клиентов при выборе категории **Мониторинг** в дереве документов.

## 1. Настройка каналов доставки сообщений

1.1. В дереве документов с помощью мыши выбрать категорию **Мониторинг** -> **Каналы доставки**

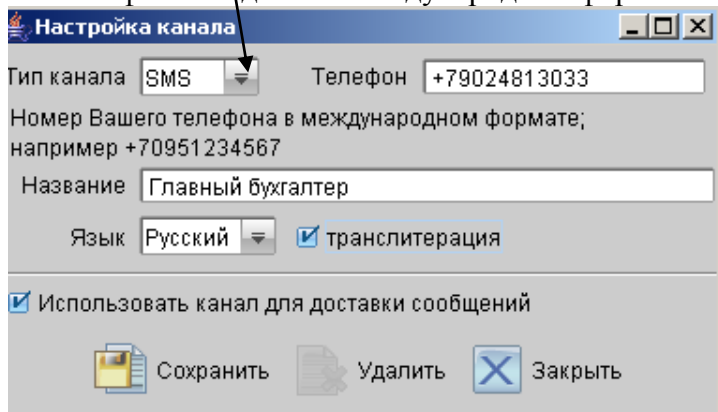
### 1.2. Создание нового канала доставки:

- нажать клавишу **Insert** **ИЛИ** с помощью правой клавиши мыши выйти в контекстное меню и выбрать пункт **Новый**



- в окне **Настройка канала:**

- выбрать **Тип канала:** E-mail или SMS
- в зависимости от выбранного типа канала: ввести адрес электронной почты (в поле **E-mail**) **ИЛИ** номер мобильного телефона (в поле **Телефон**). Номер телефона вводится в международном формате



- ввести **Название** канала (под которым канал будет отражаться в списке каналов)
- при необходимости отправки русских сообщений в латинской транслитерации – проставить отметку в поле **транслитерация**
- для отключения созданного канала: с помощью мыши убрать отметку в поле **Использовать канал для доставки сообщений** (см. п. 1.4.)
- для сохранения канала: нажать кнопку **Сохранить**
- для выхода без сохранения: нажать кнопку **Заккрыть**

### **1.3. Редактирование ранее созданного канала доставки:**

- в списке каналов доставки установить курсор на требуемом канале, а затем:
  - дважды щелкнуть по нему левой клавишей мыши
  - **ИЛИ** с помощью правой клавиши мыши выйти в контекстное меню и выбрать пункт **Редактировать**
- в окне **Настройка канала:**
  - внести требуемые изменения (аналогично п. 1.2.)
  - для сохранения канала: нажать кнопку **Сохранить**
  - для удаления канала: нажать кнопку **Удалить** (см. п. 1.5.)
  - для выхода без сохранения: нажать кнопку **Заккрыть**

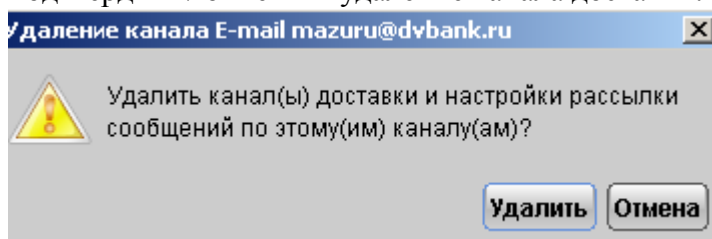
### **1.4. Подключение / отключение канала доставки:**

- в списке каналов доставки установить курсор на требуемом канале, а затем с помощью правой клавиши мыши выйти в контекстное меню и выбрать пункт **Вкл./Выкл.**
- **ИЛИ** в окне **Настройка канала** с помощью мыши установить / убрать отметку в поле **Использовать канал для доставки сообщений**

По отключенным каналам рассылка сообщений не проводится. В списке каналов доставки отключенные каналы помечаются красным крестом: 

### **1.5. Удаление ранее созданного канала доставки:**

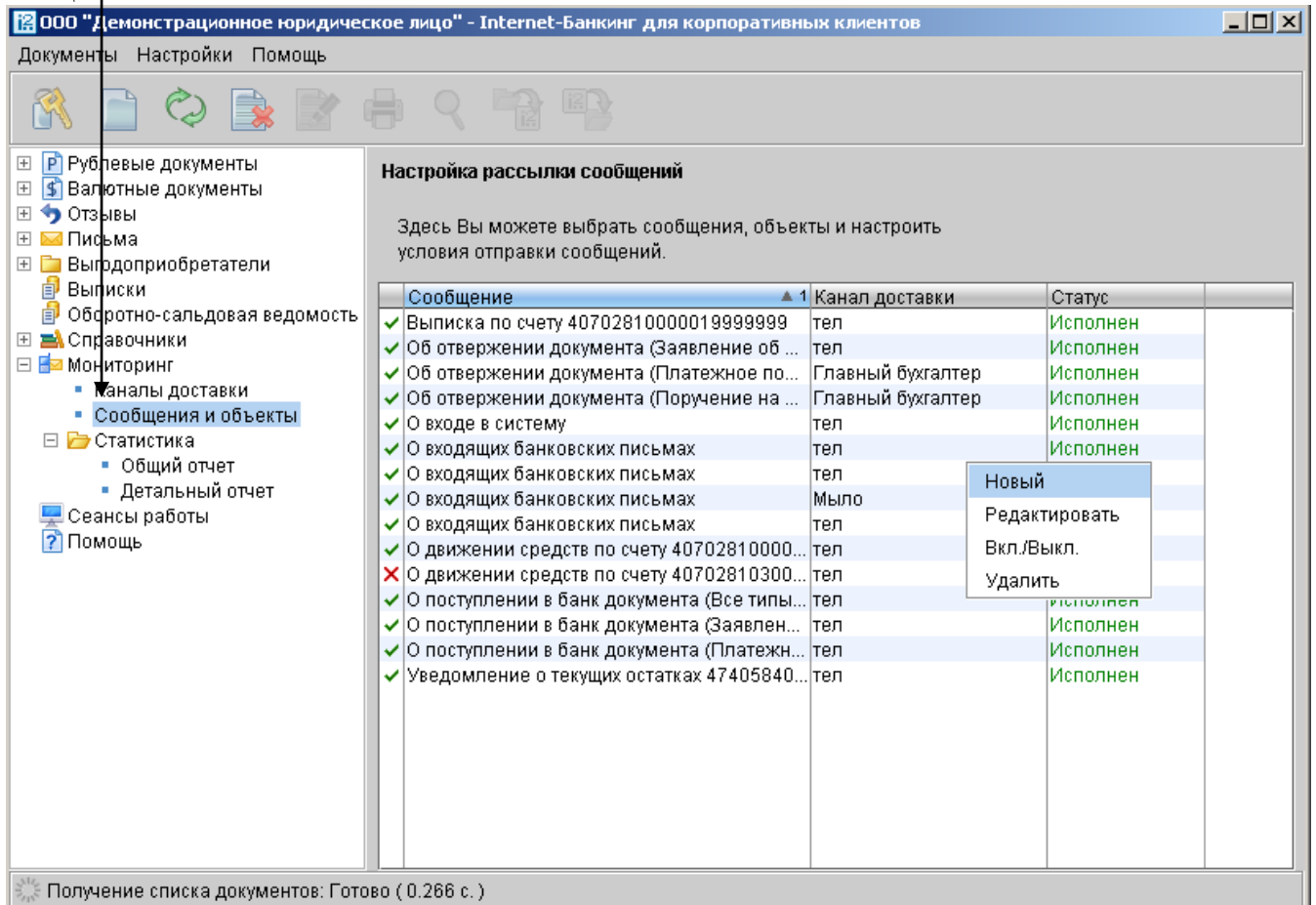
- в списке каналов доставки установить курсор на требуемом канале, а затем:
  - нажать клавишу **Delete**
  - **ИЛИ** с помощью правой клавиши мыши выйти в контекстное меню и выбрать пункт **Удалить**
- **ИЛИ** в окне **Настройка канала** нажать кнопку **Удалить**
- подтвердить / отменить удаление канала доставки:



При удалении канала созданные для него сообщения также удаляются.

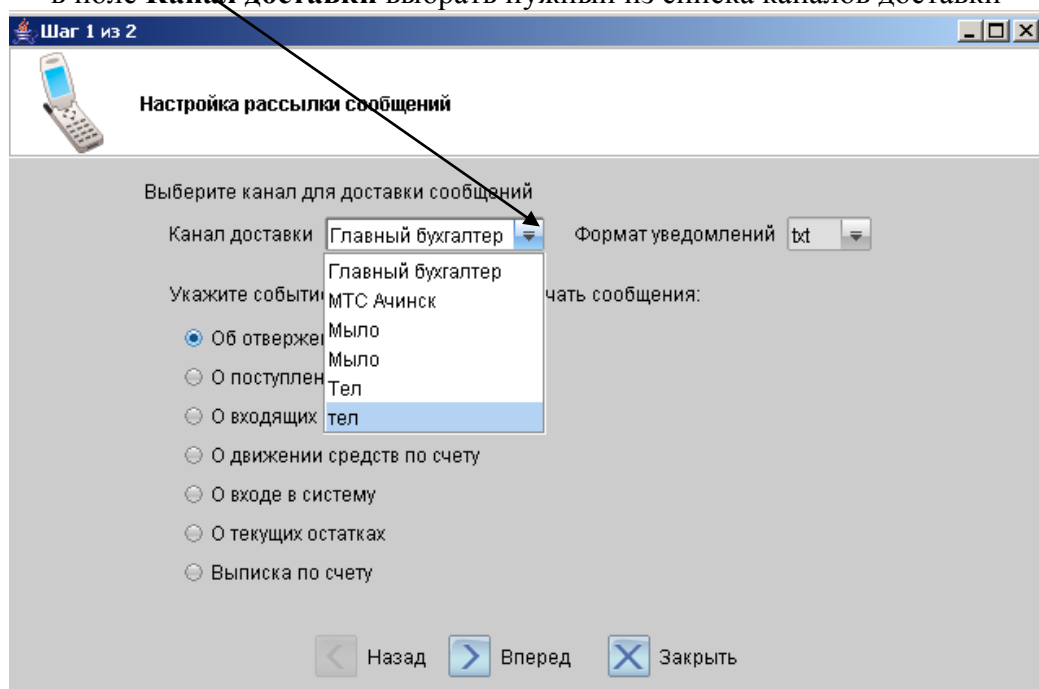
## 2. Настройка рассылки сообщений

2.1. В дереве документов с помощью мыши выбрать категорию **Мониторинг** -> **Сообщения и объекты**



### 2.2. Создание новой рассылки сообщений:

- нажать клавишу **Insert** **ИЛИ** с помощью правой клавиши мыши выйти в контекстное меню и выбрать пункт **Новый**
- в окне **Настройка рассылки сообщений:**
  - в поле **Канал доставки** выбрать нужный из списка каналов доставки



- в случае выбора канала доставки электронных сообщений (e-mail): в поле **Формат уведомлений** установить нужный формат: **txt** или **html**

- выбрать событие (тип уведомления), по которому необходимо отправлять сообщения, а затем нажать кнопку **Вперед**
- в соответствии с п.п. 2.2.1.- 2.2.6. настроить условия рассылки сообщения

### 2.2.1. При выборе события Об отвлении документа **ИЛИ** О поступлении в банк документа:

- из списка документов выбрать **Тип документа**, об отвлении / поступлении которого следует посылать сообщение

- с помощью ссылки **Счет** из списка счетов, подключенных к системе iBank2, выбрать счет, который был указан в отверженном / поступившем документе
- в поле **на сумму свыше** – ввести минимальную сумму в валюте выбранного счета, начиная с которой будет создаваться сообщение
- для того, чтобы в тексте отправляемых сообщений дополнительно были указаны некоторые (необходимые) поля отвергнутого / поступившего документа: проставить отметки в полях с названиями необходимых полей
- для сохранения рассылки: нажать кнопку **Сохранить**
- для изменения канала доставки и/или типа уведомления: нажать кнопку **Назад**
- для выхода без сохранения: нажать кнопку **Заккрыть**

**Примечание:**

- Примерный текст сообщения **Об отвержении документа**, отправляемого при сторнировке документа / отправке документа на возврат:

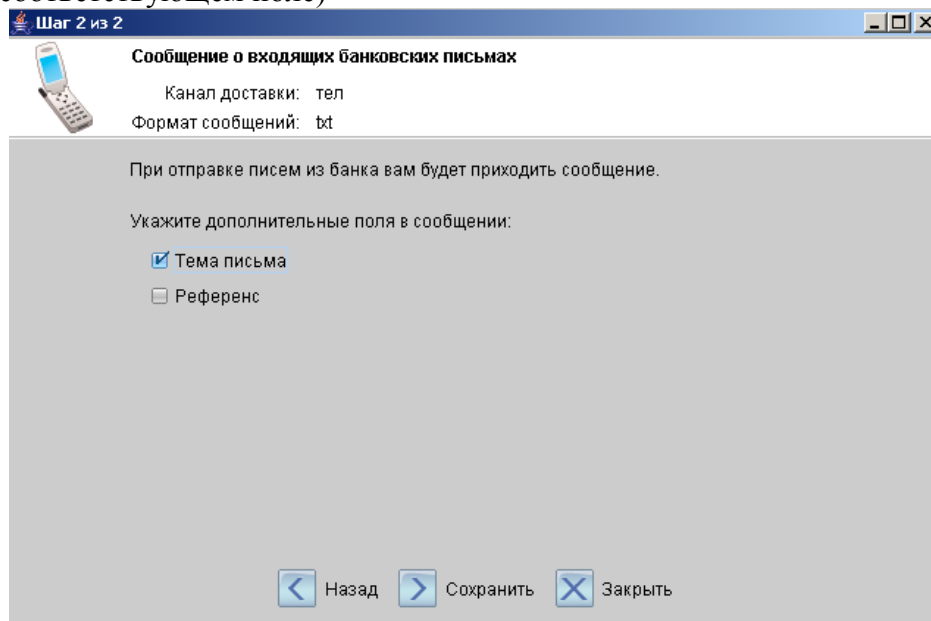
Документ: Платежное поручение  
 Статус: Отвергнут  
 Номер: 1  
 Дата: 08.10.2007  
 Сумма списания: 1.00  
 Счет получателя:

- Примерный текст сообщения **О поступлении в банк документа**, отправляемого при поступлении документа в банк:

Документ: Платежное поручение  
 Статус: Проведен  
 Номер: 1  
 Дата: 08.10.2007  
 Сумма списания: 1.00  
 Назначение платежа:

**2.2.2. При выборе события О входящих банковских письмах в окне настройки условий рассылки сообщения:**

- указать необходимость дополнительного включения в текст сообщения значения полей: **Тема письма** и/или **Референс** (следует проставить отметки в соответствующем поле)



- для сохранения рассылки: нажать кнопку **Сохранить**
- для изменения канала доставки и/или типа уведомления: нажать кнопку **Назад**
- для выхода без сохранения: нажать кнопку **Заккрыть**

**Примечание:** примерный текст сообщения **О входящих банковских письмах:**

Документ: Письмо  
 Номер: 2  
 Дата: 08.10.2007  
 Тема письма: проверка СМС  
 Референс письма:

- 2.2.3. При выборе события **О движении средств по счету** в окне настройки условий рассылки:
- с помощью ссылки **Счет** из списка счетов, подключенных к системе iBank2, выбрать счет, по которому происходит движение

- в поле **Тип операции** из списка выбрать операцию, по которой следует отправлять сообщение
- в поле **на сумму свыше** - ввести минимальную сумму в валюте выбранного счета, начиная с которой будет создаваться сообщение
- для того, чтобы в тексте отправляемых сообщений дополнительно были указаны некоторые (необходимые) поля документа, по которому происходит движение средств по счету: проставить отметки в полях с названиями необходимых полей
- для сохранения рассылки: нажать кнопку **Сохранить**
- для изменения канала доставки и/или типа уведомления: нажать кнопку **Назад**
- для выхода без сохранения: нажать кнопку **Заккрыть**

**Примечание:** примерный текст сообщения **Движение средств по счету**, отправляемого при зачислении / списании или любом движении по счету:

Операция по счету: 40702810200020000114  
Тип операции: Списание  
Дата операции: 2007-11-02  
Сумма: 7.77 RUR  
Номер документа: 5  
Дата документа: 2007-11-02  
Корреспондент: Артомовский получ  
Счет корреспондента: 00000000000000000000  
Назначение платежа: Тест SMS-банкинга в т.ч. НДС 18% - 1.19

- 2.2.4. При выборе события **О входе в систему** в окне настройки условий рассылки сообщения:
- указать необходимость дополнительного включения в текст сообщения: **ФИО сотрудника, ID ключа** и/или **Названия организации** (следует проставить отметки в соответствующем поле)

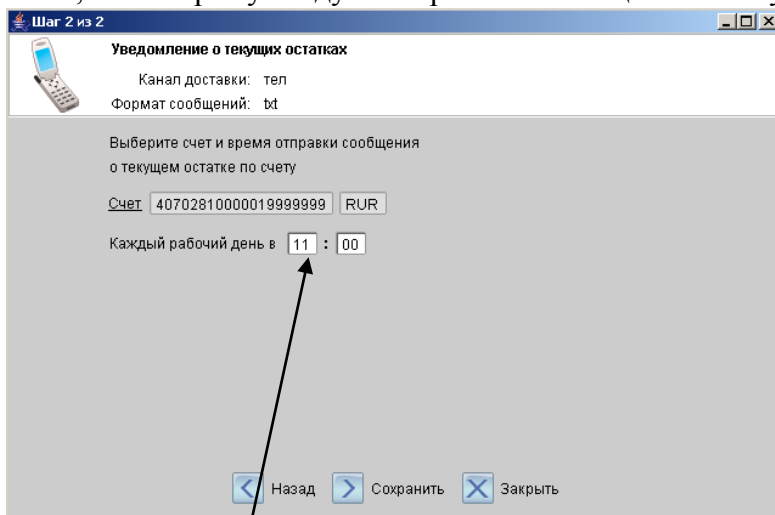
- для сохранения рассылки: нажать кнопку **Сохранить**
- для изменения канала доставки и/или типа уведомления: нажать кнопку **Назад**
- для выхода без сохранения: нажать кнопку **Заккрыть**

**Примечание:** примерный текст сообщения **Вход в систему**, отправляемого при входе в систему iBank2 через Internet-банкинг или при каждой синхронизации в РС-банкинге:

Вход в систему: 02.11.2007 11:38 GMT+10:00  
 Канал: Internet-Банкинг  
 IP-адрес: 192.168.8.90  
 ФИО: 1000 Размеров 1  
 Организация: ООО "1000 РАЗМЕРОВ"  
 ID ключа: 11762563304706

**2.2.5.** При выборе события **О текущих остатка** в окне настройки условий рассылки:

- с помощью ссылки **Счет** из списка счетов, подключенных к системе iBank2, выбрать счет, по которому следует отправлять сообщение о текущих остатках



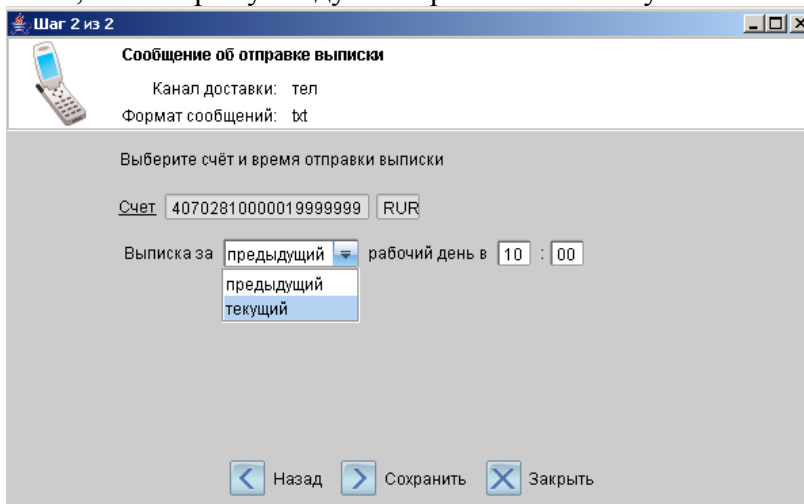
- установить время отправки сообщения (часы, минуты)
- для сохранения рассылки: нажать кнопку **Сохранить**
- для изменения канала доставки и/или типа уведомления: нажать кнопку **Назад**
- для выхода без сохранения: нажать кнопку **Заккрыть**

**Примечание:** примерный текст сообщения **О текущих остатках**, отправляемого в установленное время каждый рабочий день:

Счет: 40702810200020000114 Расчетный  
 Текущий остаток: +541.58 RUR  
 Дата остатка: 15.10.2007

**2.2.6.** При выборе события **Выписка по счету** в окне настройки условий рассылки сообщения:

- с помощью ссылки **Счет** из списка счетов, подключенных к системе iBank2, выбрать счет, по которому следует отправлять выписку





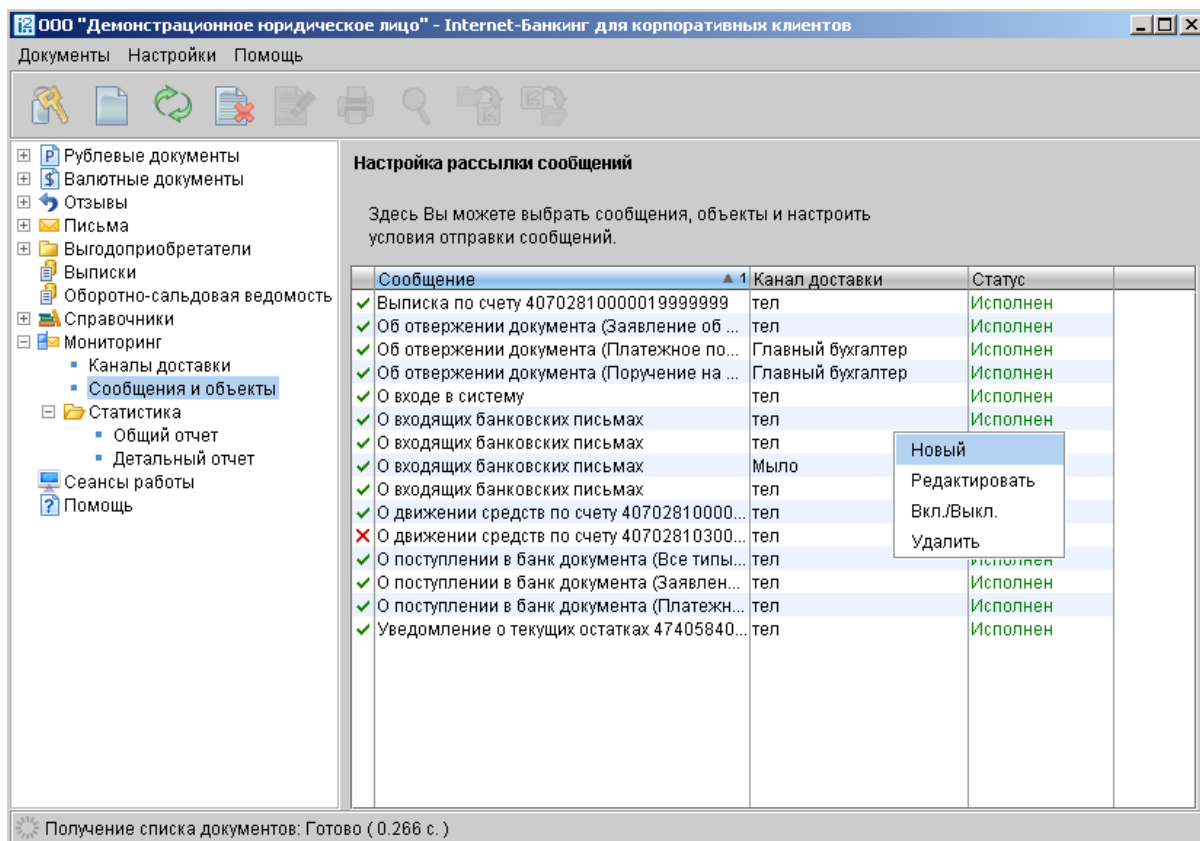
- в поле **Выписка за** - выбрать день, за который следует отправлять выписку по счету: **текущий или предыдущий**
- установить время отправки сообщения (часы, минуты)
- для сохранения рассылки: нажать кнопку **Сохранить**
- для изменения канала доставки и/или типа уведомления: нажать кнопку **Назад**
- для выхода без сохранения: нажать кнопку **Заккрыть**

**Примечание:** примерный текст сообщения **Выписка по счету** за текущий / предыдущий день, отправляемого в установленное время каждый рабочий день:

Счет: 40702810200020000114  
 Остаток: +597.62 RUR  
 30.10.2007 -471.30 RUR  
 30.10.2007 -3864.00 RUR  
 30.10.2007 -12631.50 RUR  
 30.10.2007 -15314.00 RUR  
 30.10.2007 +7000.00 RUR

### 2.3. Редактирование ранее созданной рассылки сообщений:

- в списке рассылки установить курсор на требуемой рассылке, а затем:
  - дважды щелкнуть по ней левой клавишей мыши
  - **ИЛИ** с помощью правой клавиши мыши выйти в контекстное меню и выбрать пункт **Редактировать**
- в соответствии с п.п. 2.2.1.- 2.2.6. настроить / изменить условия рассылки сообщения, а затем:
  - для сохранения изменений: нажать кнопку **Сохранить**
  - для выхода без сохранения: нажать кнопку **Заккрыть**

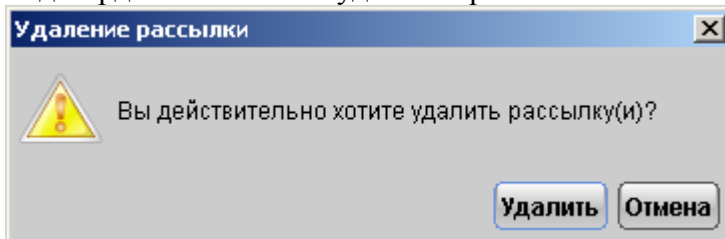


**2.4. Подключение / отключение ранее созданной рассылке сообщений:** в списке рассылки установить курсор на требуемой рассылке, а затем с помощью правой клавиши мыши выйти в контекстное меню и выбрать пункт **Вкл./Выкл.**

По отключенным сообщениям рассылка не проводится. В списке рассылки отключенные сообщения помечаются красным крестом: ✗

## 2.5. Удаление ранее созданной рассылки сообщений:

- в списке рассылок установить курсор на требуемой рассылке, а затем:
  - нажать клавишу **Delete**
  - **ИЛИ** с помощью правой клавиши мыши выйти в контекстное меню и выбрать пункт **Удалить**
- подтвердить / отменить удаление рассылки:



## 3. Отчеты об отправленных сообщениях

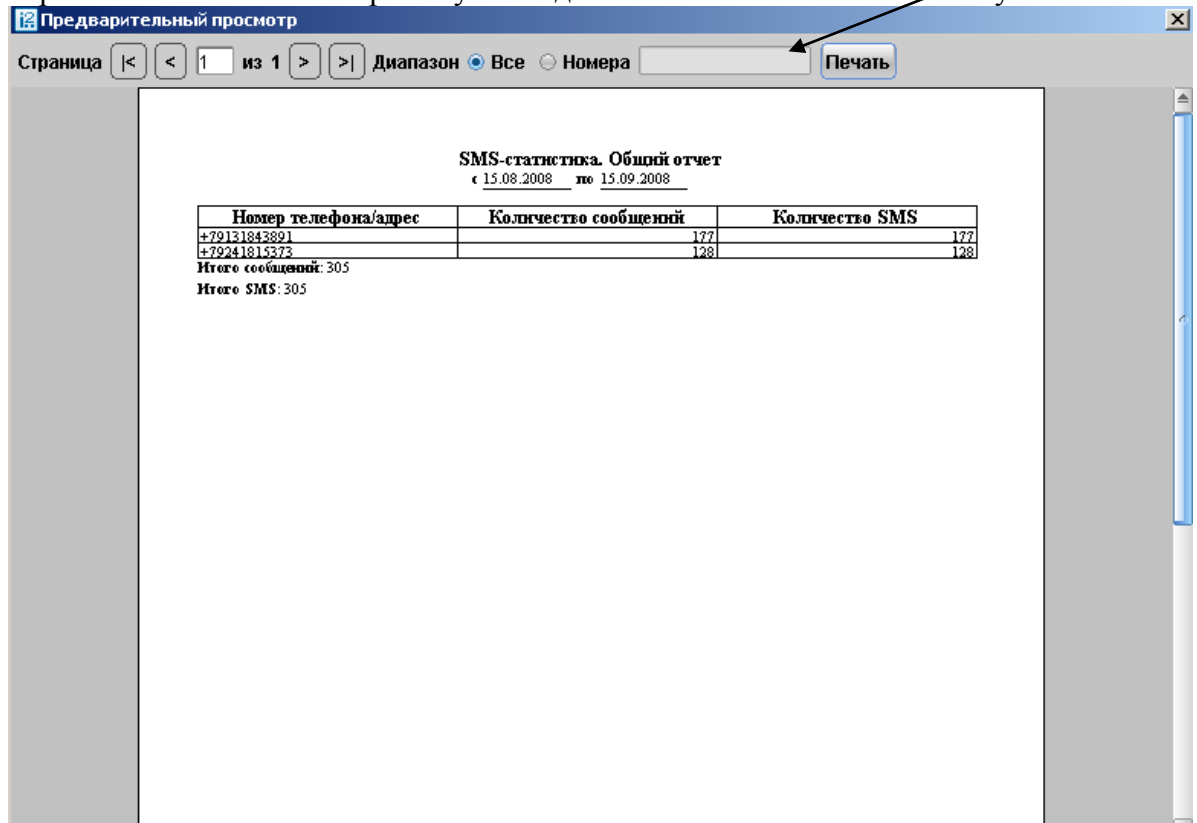
### 3.1. Построение Общего отчета (по всем отправленным сообщениям):

- в дереве документов с помощью мыши выбрать категорию **Мониторинг** -> **Статистика** -> **Общий отчет**

Номер телефона/адрес	Количество сообщений	Количество SMS
+79131843891	177	177
+79241815373	128	128

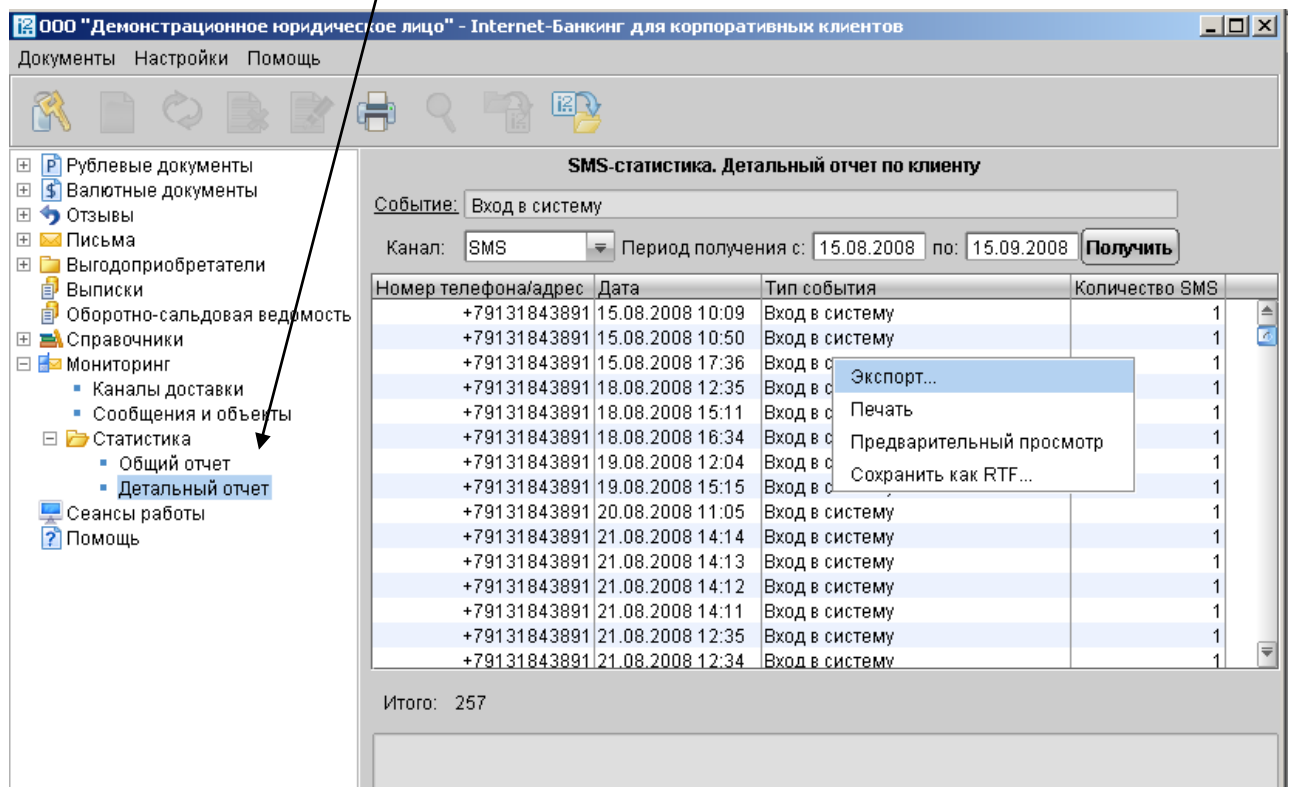
- в параметрах отчета:
  - в поле **Канал** выбрать виды отправленных сообщений (тип канала), по которым следует построить отчет: **SMS** или **E-mail**
  - ввести период отправки сообщений
- нажать кнопку **Получить**
- с помощью правой клавиши мыши выйти в контекстное меню и выбрать:
  - **Экспорт** или **Сохранить как RTF** – для экспорта / сохранения файла с отчетом
  - **Печать** – для вывода отчета на печать

- **Предварительный просмотр** – для вывода отчета на экран. Затем при желании распечатать отчет – выбрать нужный диапазон отчета и нажать кнопку **Печать**

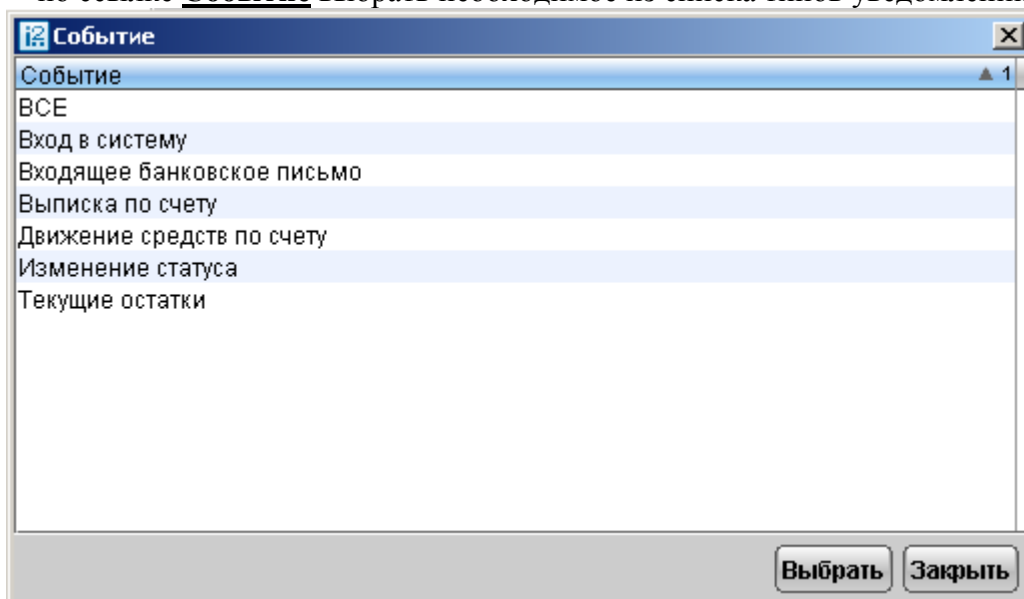


### 3.2. Построение Детального отчета по отправленным сообщениям:

- в дереве документов с помощью мыши выбрать категорию **Мониторинг** -> -> **Статистика** -> **Детальный отчет**



- в параметрах отчета:
  - по ссылке **Событие** выбрать необходимое из списка типов уведомлений (событий):



- в поле **Канал** выбрать виды отравленных сообщений (тип канала), по которым следует построить отчет: **SMS** или **E-mail**
  - ввести период отправки сообщений
- нажать кнопку **Получить**
- с помощью правой клавиши мыши выйти в контекстное меню и выбрать:
  - **Экспорт** или **Сохранить как RTF** – для экспорта / сохранения файла с отчетом
  - **Печать** – для вывода отчета на печать
  - **Предварительный просмотр** – для вывода отчета на экран. Затем при желании распечатать отчет – выбрать нужный диапазон отчета (номера страниц) и нажать кнопку **Печать**

