

πiSπiSπiSπiSπiSπiS πiSπiSπiSπiSπiSπiSπiS
πiS πiSπiSπiSπiSπiSπiSπiSπiS
πiSπiSπiSπiSπiSπiSπiSπiSπiS
πiS πiSπiSπiSπiSπiSπiS πiSiBank 2πiS
πiSπiSπiSπiSπiSπiSπiSπiSπiS πiSπiSπiSπiSπiSπiSπiS

Содержание

Введение	3
Настройки АРМ для осуществления импорта и экспорта	3
1 Импорт документов в формате iBank2	7
Рублевые документы корпоративных клиентов	9
Платежное поручение	9
Заявление на аккредитив	10
Платежное требование	11
Инкассовое поручение	11
Заявление об акцепте	12
Заявка на наличные	13
Реестр переданных на инкассо документов	13
Валютные документы корпоративных клиентов	14
Заявление на перевод	14
Межбанковский перевод	15
Поручение на покупку иностранной валюты	17
Поручение на продажу иностранной валюты	18
Поручение на обратную продажу иностранной валюты	18
Распоряжение на обязательную продажу иностранной валюты	19
Распоряжение на списание с транзитного счета	21
Поручение на конвертацию валюты	22
Паспорт сделки по контракту	23
Паспорт сделки по кредитному договору	26
Справка о валютных операциях	32
Справка о поступлении валюты РФ	35
Справка о подтверждающих документах	35
Сведения о выгодоприобретателях	38
Сведения о выгодоприобретателе - физическом лице	38
Сведения о выгодоприобретателе - юридическом лице	39
Прочие документы корпоративных клиентов	40
Справочник бенефициаров	40
Справочник корреспондентов	41
Письмо	41
Зарплатный проект	42
Зарплатный реестр	42
Заявление на открытие карты	43
Заявление на присоединение к зарплатному проекту	44
Заявление на предоставление овердрафта	45
Заявление на перевыпуск банковской карты	45
Изменение сведений о сотруднике	46
Заявление на блокирование карты	47
Заявление на открепление от зарплатного проекта	48
Корпоративное бюджетирование	49
Бюджетная роспись	49
Справочник статей бюджета	50
Справочник типов первичных бухгалтерских документов	50
Платежный календарь	50
Основание бюджетной транзакции	51
Создание бюджетных транзакций	52
Корректировка бюджетных транзакций	53
Распределение бюджетных транзакций	54
Удаление бюджетных транзакций	54
Платежное поручение с бюджетными транзакциями	55
Контроль исполнения договоров	56
Условия договора	56

Платежное поручение с договором	57
2 Импорт документов в формате 1С	58
Платежное поручение	58
Платежное требование	59
Заявление на открытие карты сервиса «Зарплатный проект»	59
Зарплатный реестр сервиса «Зарплатный проект»	61
3 Импорт документов в формате R-Maket	63
4 Импорт документов в формате DBF	64
5 Импорт документов в формате CSV	66
6 Экспорт документов в формате iBank2	68
Выписки	68
Заголовок выписки	68
Описание операции	68
Выписка с ЭП	69
Приложение к валютной выписке	70
7 Экспорт документов в формате 1С	72
Выписки	72
Справочник сотрудников сервиса «Зарплатный проект»	73
8 Экспорт документов в формате CSV	74
Выписки	74
Справочник сотрудников сервиса «Зарплатный проект»	75

Введение

В настоящем документе рассмотрены форматы импорта и экспорта документов в клиентских АРМх корпоративных клиентов системы «iBank 2»: Интернет-Банкинг, РС-Банкинг, «Центр финансового контроля Онлайн», «Центр финансового контроля Офлайн».

Вы можете осуществлять импорт и экспорт финансовых документов, сводных отчетов и справочников. Обмен информацией между «iBank 2» и внешними программами осуществляется с помощью файлов соответствующего формата.

Система «iBank 2» использует следующие форматы данных для обмена:

- **1С** — формат файлов программ «1С:Бухгалтерия» и «1С:Предприятие».
- **R-Maket** — формат программы «Бизнес-Пак» компании «proVision».
- **CSV** — текстовый формат, предназначенный для представления табличных данных. Каждая строка файла — это одна строка таблицы. Значения отдельных колонок разделяются разделительным символом — запятой, точка с запятой, символ табуляции. Для редактирования и просмотра файлов в формате CSV Вы можете использовать Microsoft Office Excel.
- **DBF** — формат хранения данных, используемый в качестве одного из стандартных способов хранения и передачи информации системами управления базами данных, электронными таблицами и т. д.
- **iBank2** — является внутренним форматом системы. «iBank 2».

Настройки АРМ для осуществления импорта и экспорта

Перед загрузкой или выгрузкой документов произведите настройку импорта и экспорта в АРМ. Далее приведено описание настроек для АРМ «Интернет-Банкинг для корпоративных клиентов».

Откройте окно настроек с помощью главного меню: **Настройки** → **Общие**. Внешний вид окна **Настройки** представлен на [рис. 1](#).

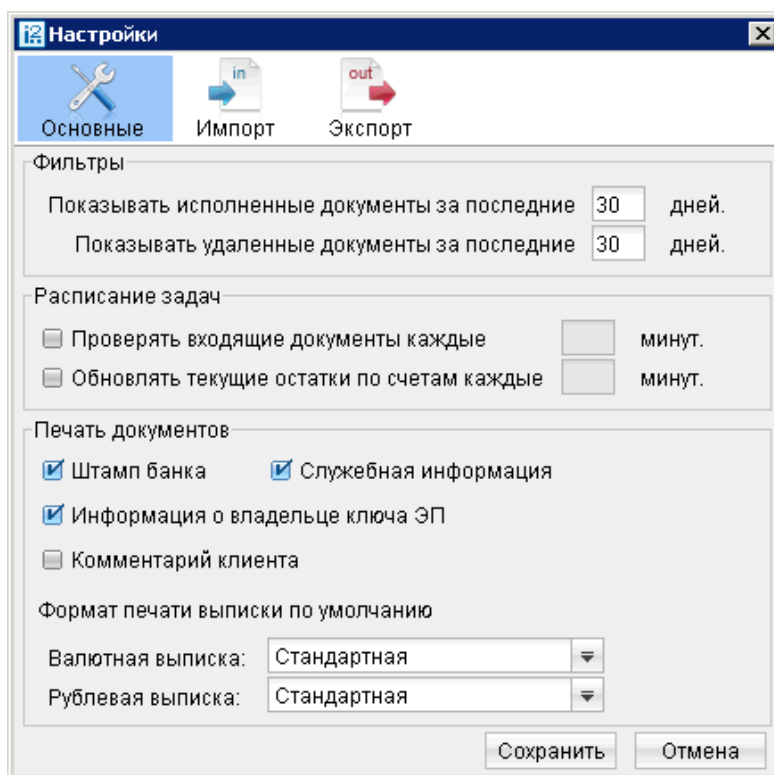


Рис. 1. Окно **Настройки**. Закладка **Общие**

Для настроек импорта документов перейдите на закладку **Импорт** окна **Настройки** (см. [рис. 2](#)).

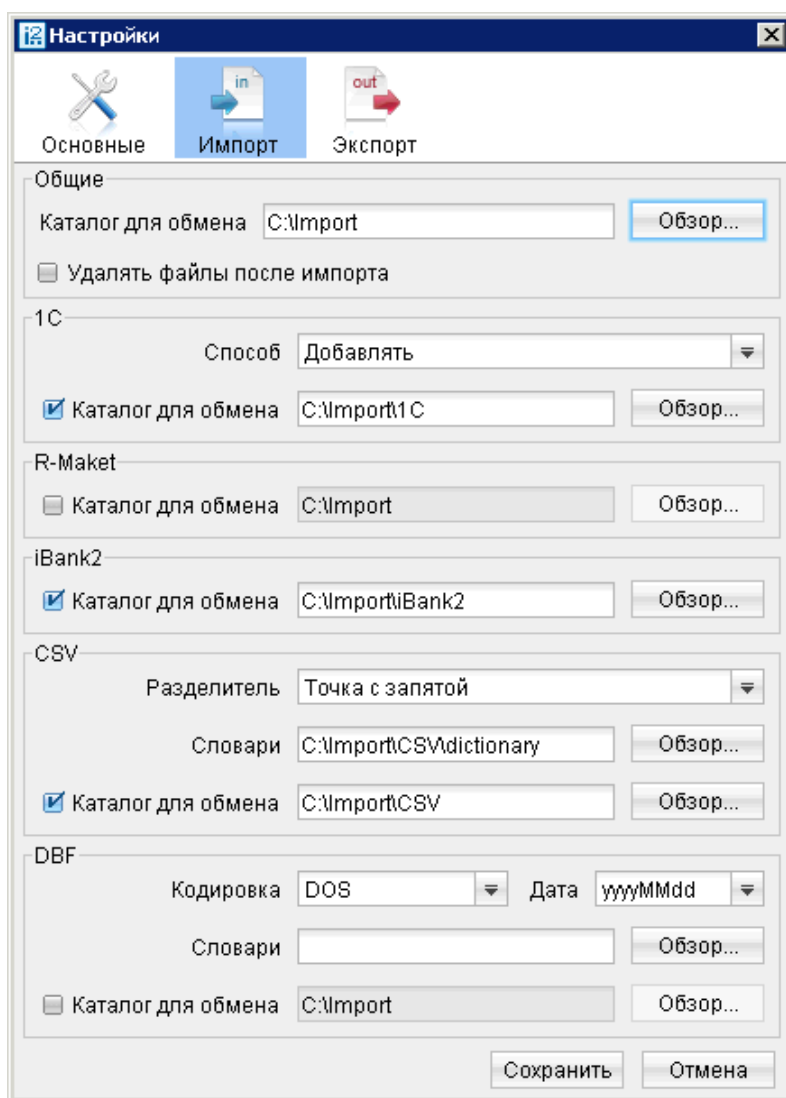


Рис. 2. Окно **Настройки**. Закладка **Импорт**

На закладке выполните следующие действия:

Раздел **Общие** — предназначен для указания общего каталога документов, из которого возможно совершать одновременный импорт одного типа документов разного формата. Для выбора каталога импорта нажмите кнопку **Обзор...**

Флаг **Удалять файлы после импорта** можно использовать для очистки каталога импорта и оптимизации операции импорта в АРМ. Удалению подлежат файлы успешно импортированные в «iBank 2».

Раздел **1С** — предназначен для настроек импорта документов в формате 1С.

Для импорта в формате 1С задается способ импорта:

- при способе **Добавлять** документы из файла импорта добавляются в АРМ «**Internet-Банкинг для корпоративных клиентов**»;
- при способе **Синхронизировать** документы со статусом **Новый**, отсутствующие в файле импорта, удаляются, прочие документы со статусом **Новый** заменяются на соответствующие документы из файла импорта; документы с другими статусами остаются без изменений.

Для выбора каталога импорта нажмите кнопку **Обзор...**

Разделы **R-Maket** и **iBank** предназначены для указания каталогов документов, из которых будет происходить импорт документов в форматах R-Maket и iBank2 соответственно. Для выбора каталога импорта нажмите кнопку **Обзор...**

Раздел **CSV** — предназначен для настроек импорта документов в формате CSV. Для импорта в формате CSV задаются параметры файла импорта:

- Разделитель данных в файле импорта. Доступны: запятая, табуляция, точка с запятой.
- Словари. Необходимы для установки соответствия между полями в файле импорта формата CSV и БД системы «iBank 2» (подробнее см. [стр. 66](#)). Для выбора каталога словаря нажмите кнопку **Обзор...**
- Каталог обмена. Для выбора каталога импорта нажмите кнопку **Обзор...**

Раздел **DBF** — предназначен для настроек импорта документов в формате DBF.

Для импорта в формате DBF задаются параметры файла импорта:

- Кодировка. Доступны: DOS, Windows-1251. Кодировка заданная в настройках АРМ должна совпадать с кодировкой файла импорта.
- Формат дат. Формат дат заданный в настройках АРМ должна совпадать с форматом дат в файле импорта.
- Словари. Необходимы для установки соответствия между полями в файле импорта формата DBF и БД системы «iBank 2» (подробнее см. [стр. 64](#)). Для выбора каталога словаря нажмите кнопку **Обзор...**
- Каталог обмена. Для выбора каталога импорта нажмите кнопку **Обзор...**

Для настроек экспорта документов перейдите на закладку **Экспорт** окна **Настройки** (см. [рис. 3](#)).

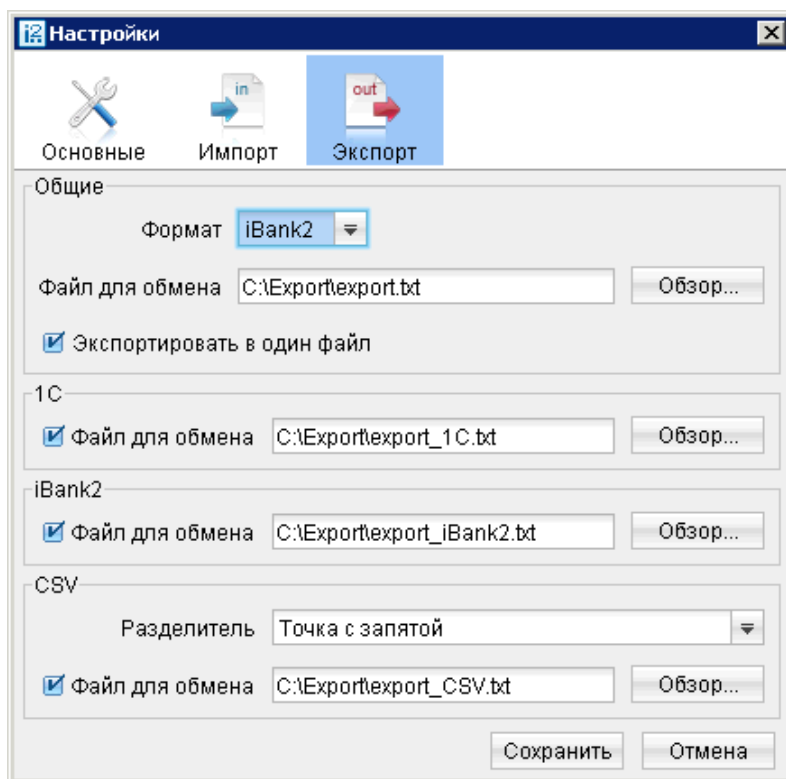


Рис. 3. Окно **Настройки**. Закладка **Экспорт**

На закладке выполните следующие действия:

Раздел **Общие** предназначен для указания общего каталога документов, в который можно совершать экспорт из АРМ разрешенных документов в заданном формате.

Из выпадающего списка выберите требуемый формат.

Для указания наименования и полного пути к файлу, в который будут экспортироваться данные нажмите кнопку **Обзор...**

Флаг **Экспортировать в один файл** позволяет сохранить полученную выписку по всем счетам клиента в один файл, иначе — в каталог экспорта будет сохранено количество файлов равное числу счетов клиента с соответствующим наименованием.

Разделы **1С** и **iBank2** предназначены для указания наименования и полного пути к файлу, в которые будут экспортироваться данные в форматах 1С и iBank2 соответственно. Для выбора файла экспорта нажмите кнопку **Обзор...**

Раздел **CSV** предназначен для указания наименования и полного пути к файлу, в который будут экспортироваться данные в формате CSV. Для выбора файла экспорта нажмите кнопку **Обзор...**

Укажите разделитель данных в получаемом файле экспорта. Доступны: запятая, табуляция, точка с запятой.

Типы документов доступные для импорта и экспорта рассмотрены в соответствующих разделах.

Раздел 1

Импорт документов в формате iBank2

Операция импорта в формате iBank2 доступна для документов следующих типов:

- Рублевые документы;
- Валютные документы;
- Сведения о выгодоприобретателях;
- Письма подраздела **Рабочие**;
- Справочник **Корреспонденты**;
- Справочник **Бенефициары**;
- Документы дополнительного сервиса «**Зарплатный проект**»;
- Документы дополнительного сервиса «**Корпоративное бюджетирование**».

При описании формата импортируемых документов используется BNF (Backus-Naur Form). В описании используются следующие обозначения:

LF = <US-ASCII символ с кодом 10 (перевод строки)>

Документы, импортируемые в систему «iBank 2», представляют список содержимого отдельных документов, между которыми ставится символ разделителя:

Document-List = *(Document-Content LF)

Содержимое каждого документа представляет собой набор пар «ключ-значение», между которыми ставится символ разделителя:

Document-Content = Content-Type
*(field-name "=" field-value LF)

Если поле `field-value` содержит символы, совпадающие с разделителем LF, то они должны заменяться следующим образом: символ LF заменяется последовательностью \n, а символ \ заменяется последовательностью \\.

Content-Type представляет собой пару «ключ-значение» с зарезервированным наименованием:

Content-Type = "Content=Type" "=" doc-type LF

doc-type может принимать значения, соответствующие принятым в системе «iBank 2» наименованиям документов. Перечень типов документов и соответствующих наименований приведен в таблице ниже.

Тип документа	Обозначение
Платежное поручение	doc/payment
Заявление на аккредитив	doc/accreditiv
Платежное требование	doc/payment_request
Инкассовое поручение	doc/encashed_contract
Заявление об акцепте	doc/refuse_accept
Заявка на наличные	doc/cash_request
Реестр переданных на инкассо документов	doc/encashment_registry
Заявление на перевод	doc/currency_payment

Межбанковский перевод	doc/interbank_currency_payment
Поручение на покупку иностранной валюты	doc/currency_purchase
Поручение на продажу иностранной валюты	doc/currency_sale
Поручение на обратную продажу иностранной валюты	doc/currency_rsale
Распоряжение на обязательную продажу иностранной валюты	doc/currency_fsale
Распоряжение на списание с транзитного счета	doc/currency_transit_transfer
Поручение на конвертацию валюты	doc/currency_convert
Паспорт сделки по контракту	doc/bargain_passport_contract
Паспорт сделки по кредитному договору	doc/bargain_passport_credit
Справка о валютных операциях	doc/inquiry
Справка о поступлении валюты РФ	doc/inquiry_rub_earnings
Справка о подтверждающих документах	doc/inquiry_voucher_docs
Сведения о выгодоприобретателе — физическом лице	doc/person_info
Сведения о выгодоприобретателе — юридическом лице	doc/legal_info
Письмо	doc/letter
Справочник «Корреспонденты»	ref/recipient
Справочник «Бенефициары»	ref/beneficiar
Зарплатный реестр	doc/salary_registry
Заявление на открытие карты	doc/salary_open_card
Присоединение к зарплатному проекту	doc/salary_employee_joining
Заявление на предоставление овердрафта	doc/salary_overdraft_order
Перевыпуск банковской карты	doc/salary_recreate_card_order
Изменение сведений о сотруднике	doc/salary_employees_data_change
Заявление на блокирование карты	doc/salary_card_blocking_order
Открепление от зарплатного проекта	doc/salary_employee_removal
Бюджетная роспись	doc/budget_order
Справочник статей бюджета	doc/budget_code_add_order
Платежный календарь	doc/budget_calendar_item
Основание бюджетной транзакции	doc/budget_expense_list
Создание бюджетных транзакций	doc/transactions_create
Корректировка бюджетных транзакций	doc/transactions_correct
Распределение бюджетных транзакций	doc/transactions_distribute
Удаление бюджетных транзакций	doc/transactions_delete
Условия договора	doc/contact_terms

Внимание!

Один импортируемый файл может содержать документы только одного типа.

В качестве названий полей документа используются установленные в системе «iBank 2» наименования. Названия полей, их описание, ограничения на содержимое и обязательность полей приведены в таблицах ниже для каждого типа документа. Все импортируемые данные должны быть представлены в кодировке Cp1251.

В описании типа полей используются следующие обозначения:

- **date** — поле должно содержать дату в формате «ДД.ММ.ГГГГ»;
- **text(n)** — поле должно содержать строку, максимальная длина которой может составлять **n** символов;
- **fixed-text(n)** — поле должно содержать строку фиксированной длины **n**;
- **integer(n)** — поле должно содержать целое число с максимально допустимым количеством знаков **n**;
- **decimal(n)** — поле должно содержать десятичное число с максимально допустимым количеством знаков **n**. Число может быть дробным, максимально допустимое количество знаков после запятой равно 2.

Ниже приведен пример файла платежного поручения в формате iBank2.

Content-Type=doc/payment

```

DATE_DOC=31.03.2012
NUM_DOC=95
PAYMENT_TYPE=Электронно
PAYER_INN=7719182786
PAYER_NAME=Sony (ИП)
PAYER_ACCOUNT=40702810100000000000
AMOUNT=1332.30
PAYER_BANK_NAME=АКБ "ИНВЕСТСБЕРБАНК" (ЗАО), г.МОСКВА
PAYER_BANK_BIC=044525311
PAYER_BANK_ACC=30101810000000000311
RCPT_INN=7719182795
RCPT_NAME=Клиент
RCPT_ACCOUNT=407028100000000000003
RCPT_BANK_NAME=АКБ "ИНВЕСТСБЕРБАНК" (ЗАО), г.МОСКВА
RCPT_BANK_BIC=044525311
RCPT_BANK_ACC=30101810000000000311
TYPE_OPER=01
QUEUE=3
PAYMENT_DETAILS=Назначение платежа
KPP=771901001
TERM=
RCPT_KPP=
IS_CHARGE=
CHARGE_CREATOR=
CHARGE_KBK=
CHARGE_OKATO=
CHARGE_BASIS=
CHARGE_PERIOD=
CHARGE_NUM_DOC=
CHARGE_DATE_DOC=
CHARGE_TYPE=

```

Рублевые документы корпоративных клиентов

Платежное поручение

doc-type payment

Название поля	Описание поля	Тип поля	Обяз-ть поля
DATE_DOC	Дата документа	date	Нет ¹
NUM_DOC	Номер документа	integer (10)	Нет ¹
PAYMENT_TYPE	Вид платежа. Может принимать значения, "Почтой "Телеграфом "Электронно"	text (10)	Нет
PAYER_INN	ИНН плательщика	text (12)	Нет ³
PAYER_NAME	Наименование плательщика	text (160)	Да
PAYER_ACCOUNT	Счет плательщика	fixed-text (20)	Да
AMOUNT	Сумма платежа	decimal (15,2)	Да
PAYER_BANK_NAME	Наименование банка плательщика	text (80)	Да
PAYER_BANK_BIC	БИК банка плательщика	text (9)	Да
PAYER_BANK_ACC	Корсчет банка плательщика	fixed-text (20)	Да
RCPT_INN	ИНН получателя	text (12)	Нет ³
RCPT_NAME	Наименование получателя	text (160)	Да
RCPT_ACCOUNT	Счет получателя	fixed-text (20)	Нет
RCPT_BANK_NAME	Наименование банка получателя	text (80)	Да

RCPT_BANK_BIC	БИК банка получателя	text (9)	Да
RCPT_BANK_ACC	Корсчет банка получателя	fixed-text (20)	Нет
TYPE_OPER	Вид операции	text (2)	Да
QUEUE	Очередность платежа	text (2)	Нет
PAYMENT_DETAILS	Назначение платежа	text (210)	Да ²
KPP	КПП плательщика	text (9)	Нет ³
TERM	Срок платежа	date	Нет
RCPT_KPP	КПП получателя	text (9)	Нет ³
IS_CHARGE	Признак бюджетного платежа	text (1)	Нет ³
CHARGE_CREATOR	Статус составителя документа	fixed-text (2)	Нет ³
CHARGE_KBK	Код бюджетной классификации	text (20)	Нет ³
CHARGE_OKATO	Код ОКАТО	text (11)	Нет ³
CHARGE_BASIS	Основание платежа	text (2)	Нет ³
CHARGE_PERIOD	Налоговый период/Код таможенного органа	text (10)	Нет ³
CHARGE_NUM_DOC	Бюджет - Номер документа	text (15)	Нет ³
CHARGE_DATE_DOC	Бюджет - Дата документа	text (10)	Нет ³
CHARGE_TYPE	Тип платежа	text (2)	Нет ³
REZ_FIELD	Рез.поле	date	Нет
IS_URGENT	Экстренность платежа	text (1)	Нет
LIMIT_CHECK_DATE	Дата для контроля превышения лимитов сумм платежей. Дата для контроля превышения лимитов сумм платежей, установленных ЦФК для подчиненного клиента	date	Нет
CLIENT_COMMENTS	Комментарий клиента	text(255)	Нет

¹ Если данные поля не заполнены, то при осуществлении импорта документа в систему «iBank 2», документу автоматически будет присвоена текущая дата и соответствующий порядковый номер.

² Для платежного поручения с меткой "Бюджетный платеж" данное поле становится необязательным для заполнения.

³ Для платежного поручения с меткой "Бюджетный платеж" данные поля становятся обязательными для заполнения.

Заявление на аккредитив

doc-type accreditiv

Название поля	Описание поля	Тип поля	Обяз-ть поля
DATE_DOC	Дата документа	date	Да
NUM_DOC	Номер документа	integer (5)	Да
ACCREDITIV_TYPE	Вид аккредитива	text (10)	Нет
PAYER_INN	ИНН плательщика	text (12)	Нет
PAYER_NAME	Наименование плательщика	text (160)	Да
PAYER_ACCOUNT	Счет плательщика	fixed-text (20)	Да
AMOUNT	Сумма платежа	decimal (15,2)	Да
PAYER_BANK_NAME	Наименование банка плательщика	text (80)	Да
PAYER_BANK_BIC	БИК банка плательщика	text (9)	Да
PAYER_BANK_ACC	Корсчет банка плательщика	fixed-text (20)	Да
RCPT_INN	ИНН получателя	text (12)	Нет
RCPT_NAME	Наименование получателя	text (160)	Да
RCPT_ACCOUNT	Счет получателя	fixed-text (20)	Да
RCPT_BANK_NAME	Наименование банка получателя	text (80)	Да
RCPT_BANK_BIC	БИК банка получателя	text (9)	Да
RCPT_BANK_ACC	Корсчет банка получателя	fixed-text (20)	Нет
ACC_40901	Номер счета 40901	fixed-text (20)	Нет

TYPE_OPER	Вид операции	text (2)	Да
TERM	Срок действия аккредитива	date	Нет
TYPE_ACCREDITIV	Вид аккредитива 1	text (11)	Да
CONDITION_PAY	Условие оплаты	text (11)	Да
TOVAR_NAME	Наименование товаров (работ, услуг), дата договора	text (210)	Да
DOC_NAMES	Платеж по представлению	text (1024)	Да
ADD_CONDITION	Дополнительные условия	text (210)	Нет
TYPE_ACCREDITIV_2	Вид аккредитива 2	text (10)	Да
EXECUTOR_BANK_NAME	Наименование исполняющего банка	text (80)	Нет
EXECUTOR_BANK_BIC	БИК исполняющего банка	text (9)	Нет
EXECUTOR_BANK_ACC	Корсчет исполняющего банка	fixed-text (20)	Нет
CLIENT_COMMENTS	Комментарий клиента	text(255)	Нет

Платежное требование

doc-type payment_request

Название поля	Описание поля	Тип поля	Обяз-ть поля
DATE_DOC	Дата документа	date	Да
NUM_DOC	Номер документа	integer (5)	Да
PAYMENT_TYPE	Вид платежа	text (10)	Нет
PAYER_INN	ИНН плательщика	text (12)	Нет
PAYER_NAME	Наименование плательщика	text (160)	Да
PAYER_ACCOUNT	Счет плательщика	fixed-text (20)	Да
AMOUNT	Сумма платежного требования	decimal (15,2)	Да
PAYER_BANK_NAME	Наименование банка плательщика	text (80)	Да
PAYER_BANK_BIC	БИК банка плательщика	text (9)	Да
PAYER_BANK_ACC	Корсчет банка плательщика	fixed-text (20)	Нет
RCPT_INN	ИНН получателя	text (12)	Нет
RCPT_NAME	Наименование получателя	text (160)	Да
RCPT_ACCOUNT	Счет получателя	fixed-text (20)	Да
RCPT_BANK_NAME	Наименование банка получателя	text (80)	Да
RCPT_BANK_BIC	БИК банка получателя	text (9)	Да
RCPT_BANK_ACC	Корсчет банка получателя	fixed-text (20)	Да
TYPE_OPER	Вид операции	text (2)	Да
QUEUE	Очередность платежа	text (2)	Нет
PAYMENT_REQUEST_DETAILS	Назначение платежа	text (210)	Да
CONDITION_PAY_TYPE	Вид условия оплаты	text (11)	Да
CONDITION_PAY	Основание для списания средств	text (250)	Нет
TERM_ACCEPT	Срок для акцепта	integer (3)	Нет
DOCUMENTS_DATE	Дата вручения документов	date	Нет
ENCASHMENT_LIST_NUM	Номер реестра переданных на инкассо расчетных документов	integer (5)	Нет
CLIENT_COMMENTS	Комментарий клиента	text(255)	Нет

Инкассовое поручение

doc-type encashed_contract

Название поля	Описание поля	Тип поля	Обяз-ть поля
DATE_DOC	Дата документа	date	Да
NUM_DOC	Номер документа	integer (5)	Да

PAYMENT_TYPE	Вид платежа	text (10)	Нет
PAYER_INN	ИНН плательщика	text (12)	Нет
PAYER_NAME	Наименование плательщика	text (160)	Да
PAYER_ACCOUNT	Счет плательщика	fixed-text (20)	Да
AMOUNT	Сумма платежа	decimal (15,2)	Да
PAYER_BANK_NAME	Наименование банка плательщика	text (80)	Да
PAYER_BANK_BIC	БИК банка плательщика	text (9)	Да
PAYER_BANK_ACC	Корсчет банка плательщика	fixed-text (20)	Нет
RCPT_INN	ИНН получателя	text (12)	Нет
RCPT_NAME	Наименование получателя	text (160)	Да
RCPT_ACCOUNT	Счет получателя	fixed-text (20)	Да
RCPT_BANK_NAME	Наименование банка получателя	text (80)	Да
RCPT_BANK_BIC	БИК банка получателя	text (9)	Да
RCPT_BANK_ACC	Корсчет банка получателя	fixed-text (20)	Да
TYPE_OPER	Вид операции	text (2)	Да
QUEUE	Очередность платежа	text (2)	Нет
PAYMENT_DETAILS	Назначение платежа	text (210)	Нет
KPP	КПП плательщика	text (9)	Нет
TERM	Срок платежа	date	Нет
RCPT_KPP	КПП получателя	text (9)	Нет
IS_CHARGE	Признак бюджетного платежа	text (1)	Нет
CHARGE_CREATOR	Статус составителя документа	fixed-text (2)	Нет
CHARGE_KBK	Код бюджетной классификации	text (20)	Нет
CHARGE_OKATO	Код ОКАТО	text (11)	Нет
CHARGE_BASIS	Основание платежа	text (2)	Нет
CHARGE_PERIOD	Налоговый период	text (10)	Нет
CHARGE_NUM_DOC	Бюджет - Номер документа	text (15)	Нет
CHARGE_DATE_DOC	Бюджет - Дата документа	text (10)	Нет
CHARGE_TYPE	Тип платежа	text (2)	Нет
ENCASHMENT_LIST_NUM	Номер реестра переданных на инкассо расчетных документов	integer (5)	Нет

Заявление об акцепте

doc-type refuse_accept

Название поля	Описание поля	Тип поля	Обяз-ть поля
DATE_DOC	Дата документа	date	Да
NUM_DOC	Номер документа	text (5)	Да
PAYER_NAME	Наименование плательщика	text (160)	Да
PAYER_ACCOUNT	Счет плательщика	fixed-text (20)	Да
AMOUNT	Сумма платежа	decimal (15,2)	Да
PAYER_BANK_NAME	Наименование банка плательщика	text (80)	Да
PAYER_BANK_BIC	БИК банка плательщика	text (9)	Да
PAYER_BANK_ACC	Корсчет банка плательщика	fixed-text (20)	Да
RCPT_NAME	Наименование получателя	text (160)	Да
RCPT_ACCOUNT	Счет получателя	fixed-text (20)	Да
RCPT_BANK_NAME	Наименование банка получателя	text (80)	Да
RCPT_BANK_BIC	БИК банка получателя	text (9)	Да
NUM_PAYMENT	Номер платежного требования	integer (15)	Да
DATE_PAYMENT	Дата платежного требования	date	Да
REQ_AMOUNT	Сумма платежного требования	decimal (15,2)	Да
DATE_PAYMENT_ => =>INBANK	Окончание срока акцепта	date	Да

REJECT_DETAILS	Описание основания отказа	text (210)	Нет
RCPT_BANK_ACC	Кор.счет банка получателя	fixed-text (20)	Нет
ACCEPT_TYPE	Тип заявления	text (2)	Да
PAYMENT_REQUEST_ => =>ABS_DOC_ID	ID входящего платежного требования в АБС	text (28)	Нет
CLIENT_COMMENTS	Комментарий клиента	text(255)	Нет

Заявка на наличные

doc-type cash_request

Название поля	Описание поля	Тип поля	Обяз-ть поля
DATE_DOC	Дата документа	date	Да
NUM_DOC	Номер документа	integer (5)	Нет
CLN_BNK_NAME	Наименование банка клиента	text (80)	Да
CLN_BNK_BIC	БИК банка клиента	fixed-text (9)	Нет
CLN_NAME	Наименование клиента	text (160)	Да
CASH_SUM	Сумма рублей для выдачи	decimal (14,2)	Да
ACCOUNT	Счет списания для выдачи денежных средств	fixed-text (20)	Да
PAYMENT_DATE	Дата выдачи	date	Да
BRANCH_CODE	Код отделения	text (10)	Нет ¹
BRANCH_NAME	Наименование отделения	text (160)	Нет
RECEPTION_CASH_DETAILS	Назначение кассовой заявки	text (210)	Да
ADDED_INFO	Дополнительная информация	text (255)	Нет
CLIENT_COMMENTS	Комментарий клиента	text(255)	Нет

¹ При осуществлении импорта поле становится обязательным для заполнения, если у банка есть привязанные в системе «iBank 2» отделения.

Реестр переданных на инкассо документов

doc-type encashment_registry

Название поля	Описание поля	Тип поля	Обяз-ть поля
DATE_DOC	Дата документа	date	Да
NUM_DOC	Номер документа	integer (5)	Да
PAYER_NAME	Наименование плательщика	text (160)	Да
PAYER_BANK_NAME	Наименование банка плательщика	text (80)	Да
DOCS.N1.DATE_DOC	Дата документа	date	Да
DOCS.N1.NUM_DOC	Номер документа	text (10)	Да
DOCS.N1.PAYER_ACCOUNT	Счет плательщика	fixed-text (20)	Да
DOCS.N1.TYPE_OPER	Вид операции	text (2)	Да
DOCS.N1.PAYER_BANK_BIC	БИК банка плательщика	text (9)	Да
DOCS.N1.AMOUNT	Сумма документа	decimal (15,2)	Да
DOCS.N1.DOC_STATE	Статус документа	text (5)	Нет
DOCS.N1.ID_DOC	ID документа	integer (28)	Нет
AMOUNT_DOCS	Сумма переданных документов	decimal (18,2)	Да
COUNT_DOCS	Количество переданных документов	integer (10)	Да
COUNT_DOCS_ACCEPT	Количество принятых банком документов	integer (10)	Нет
AMOUNT_DOCS_ACCEPT	Сумма принятых банком документов	decimal (18,2)	Нет
CLIENT_COMMENTS	Комментарий клиента	text(255)	Нет

Вместо N1 указываются последовательные номера записей в поле «Список документов переданных на инкассо», начиная с 0.

Валютные документы корпоративных клиентов

Начиная с версии 2.0.23.388 системы «iBank 2» изменяется порядок оформления документов: Справка о валютных операциях, Справка о подтверждающих документах, Паспорт сделки по контракту, Паспорт сделки по кредитному договору.

Изменения связаны с введением Инструкции N 138-И от 04.06.12 г. "О порядке представления резидентами и нерезидентами уполномоченным банкам документов и информации, связанных с проведением валютных операций, порядке оформления паспортов сделок, а также порядке учета уполномоченными банками валютных операций и контроля за их проведением".

Заявление на перевод

doc-type currency_payment

Название поля	Описание поля	Тип поля	Обяз-ть поля
DATE_DOC	Дата документа	date	Да
NUM_DOC	Номер документа	integer (10)	Да
PAYMENT_SPEED	Вид перевода	text (15)	Да
AMOUNT	Сумма перевода	decimal (15,2)	Да
AMOUNT_CURRENCY	Валюта платежа	text (3)	Да
CONV_RATE	Курс конверсии	decimal (12,4)	Нет
CLN_NAME	Наименование перевододателя	text (160)	Да
CLN_ACCOUNT	Счет перевододателя	fixed-text (20)	Да
CLN_INN	ИНН перевододателя	text (12)	Нет
CLN_COUNTRY_CODE	Код страны перевододателя	text (3)	Нет
CLN_COUNTRY	Страна перевододателя	text (40)	Нет
CLN_CITY	Город перевододателя	text (60)	Нет
CLN_ADDR	Адрес перевододателя	text (255)	Нет
CLN_EMPLOYEE_FIO	Ф.И.О. ответственного сотрудника перевододателя	text (80)	Нет
CLN_EMPLOYEE_PHONES	Контактные телефоны ответственного сотрудника перевододателя	text (40)	Нет
CLN_BNK_NAME	Наименование банка перевододателя	text (140)	Да
CLN_BNK_BIC	Идентификационный код банка перевододателя	text (11)	Нет
CLN_BNK_BIC_TYPE	Тип идентификационного кода банка перевододателя.	text (8)	Нет
CLN_BNK_COUNTRY_CODE	Код страны банка перевододателя	text (3)	Нет
CLN_BNK_COUNTRY	Страна банка перевододателя	text (40)	Нет
CLN_BNK_CITY	Город банка перевододателя	text (60)	Нет
CLN_BNK_ADDR	Адрес банка перевододателя	text (255)	Нет
INTERMED_BNK_NAME	Наименование банка-посредника	text (140)	Нет
INTERMED_BNK_BIC	Идентификационный код банка-посредника	text (11)	Нет
INTERMED_BNK_BIC_TYPE	Тип идентификационного кода банка-посредника	text (8)	Нет
INTERMED_BNK_COUNTRY_CODE	Код страны банка-посредника	text (3)	Нет
INTERMED_BNK_COUNTRY	Страна банка-посредника	text (40)	Нет
INTERMED_BNK_CITY	Город банка-посредника	text (60)	Нет

INTERMED_BNK_ADDR	Адрес банка-посредника	text (255)	Нет
RCPT_BNK_NAME	Наименование банка бенефициара	text (140)	Да
RCPT_BNK_ACCOUNT	Номер счета банка бенефициара	text (50)	Нет
RCPT_BNK_BIC	Идентификационный код банка бенефициара	text (11)	Нет
RCPT_BNK_BIC_TYPE	Тип идентификационного кода банка бенефициара	text (8)	Нет
RCPT_BNK_COUNTRY_CODE	Код страны банка бенефициара	text (3)	Нет
RCPT_BNK_COUNTRY	Страна банка бенефициара	text (40)	Нет
RCPT_BNK_CITY	Город банка бенефициара	text (60)	Нет
RCPT_BNK_ADDR	Адрес банка бенефициара	text (255)	Нет
RCPT_NAME	Наименование бенефициара	text (160)	Да
RCPT_ACCOUNT	Номер счета бенефициара	text (50)	Да
RCPT_COUNTRY_CODE	Код страны бенефициара	text (3)	Нет
RCPT_COUNTRY	Страна бенефициара	text (40)	Нет
RCPT_CITY	Город бенефициара	text (60)	Нет
RCPT_ADDR	Адрес бенефициара	text (255)	Нет
EXPENSE_TYPE	Способ оплаты расходов по переводу	text (80)	Да
EXPENSE_ACCOUNT	Счет оплаты расходов по переводу	fixed-text (20)	Нет
PAYMENT_DETAILS	Назначение платежа	text (140)	Да
PAYMENT_ADDED_INFO	Дополнительная информация	text (140)	Нет
PAYMENT_KIND_CODE	Код вида платежа	text (2)	Нет
PAYMENT_KIND_INFO	Код вида платежа - текстовая информация	text (255)	Нет
RENDER_KIND_CODE	Код вида оплаты	text (2)	Нет
RENDER_KIND_INFO	Код вида оплаты - текстовая информация	text (255)	Нет
XCHG_OPER_TYPE	Вид валютной операции	text (6)	Нет
CONTRACT	Договор, контракт	text (100)	Нет
REG_FORM	Учетная карта	text (100)	Нет
BARGAIN_PASSPORT	Паспорт сделки	text (255)	Нет
GTD	Декларация на товары	text (255)	Нет
CXR_ADDED_INFO	Дополнительная информация для валютного контроля	text (255)	Нет
BRANCH_BNK_NAME	Наименование банка-исполнителя	text (140)	Нет
PAYER_ACCOUNT	Счет перевододателя	text (50)	Нет
CLN_NAME_RUS	Наименование перевододателя или банка-корреспондента перевододателя на русском языке	text (140)	Нет
CLN_CITY_RUS	Город перевододателя или банка-корреспондента перевододателя на русском языке	text (60)	Нет
OPERATIONS.N1.CO_CODE	Код валютной операции	text (5)	Нет
OPERATIONS.N1.DEAL_PASSPORT	Номер паспорта сделки	text (22)	Нет
OPERATIONS.N1.CO_AMOUNT	Сумма валютной операции	decimal (15,2)	Нет
OPERATIONS.N1.CO_CURRENCY	Валюта операции	text (3)	Да

Межбанковский перевод

doc-type interbank_currency_payment

Название поля	Описание поля	Тип поля	Обяз-ть поля
DATE_DOC	Дата документа	date	Да

NUM_DOC	Номер документа	integer (10)	Да
PAYMENT_SPEED	Вид перевода	text (15)	Да
AMOUNT	Сумма перевода	decimal (15,2)	Да
AMOUNT_CURRENCY	Валюта платежа	text (3)	Да
CONV_RATE	Курс конверсии	decimal (12,4)	Нет
REFERENCE	Связанный референс	text (16)	Да
CLN_NAME	Наименование банка-плательщика	text (160)	Да
CLN_ACCOUNT	Счет банка-корреспондента в банке-исполнителе	fixed-text (20)	Да
CLN_INN	ИНН банка-плательщика	text (12)	Нет
CLN_COUNTRY_CODE	Код страны банка-плательщика	text (3)	Нет
CLN_COUNTRY	Страна банка-плательщика	text (40)	Нет
CLN_CITY	Город банка-плательщика	text (60)	Нет
CLN_ADDR	Адрес банка-плательщика	text (255)	Нет
CLN_EMPLOYEE_FIO	Ф.И.О. ответственного сотрудника банка-плательщика	text (80)	Нет
CLN_EMPLOYEE_PHONES	Контактные телефоны ответственного сотрудника банка-плательщика	text (40)	Нет
CLN_BIC	Идентификационный код банка-плательщика	text (11)	Нет
CLN_BIC_TYPE	Тип идентификационного кода банка-плательщика.	text (8)	Нет
INTERMED_BNK_NAME	Наименование банка-посредника	text (140)	Нет
INTERMED_BNK_BIC	Идентификационный код банка-посредника	text (11)	Нет
INTERMED_BNK_BIC_TYPE	Тип идентификационного кода банка-посредника	text (8)	Нет
INTERMED_BNK ⇒ ⇒COUNTRY_CODE	Код страны банка-посредника	text (3)	Нет
INTERMED_BNK_COUNTRY	Страна банка-посредника	text (40)	Нет
INTERMED_BNK_CITY	Город банка-посредника	text (60)	Нет
INTERMED_BNK_ADDR	Адрес банка-посредника	text (255)	Нет
RCPT_BNK_NAME	Наименование банка бенефициара	text (140)	Да
RCPT_BNK_ACCOUNT	Номер счета банка бенефициара	text (50)	Нет
RCPT_BNK_BIC	Идентификационный код банка бенефициара	text (11)	Нет
RCPT_BNK_BIC_TYPE	Тип идентификационного кода банка бенефициара	text (8)	Нет
RCPT_BNK_COUNTRY ⇒ ⇒_CODE	Код страны банка бенефициара	text (3)	Нет
RCPT_BNK_COUNTRY	Страна банка бенефициара	text (40)	Нет
RCPT_BNK_CITY	Город банка бенефициара	text (60)	Нет
RCPT_BNK_ADDR	Адрес банка бенефициара	text (255)	Нет
RCPT_NAME	Наименование банка-бенефициара	text (160)	Да
RCPT_ACCOUNT	Номер счета банка-бенефициара	text (50)	Да
RCPT_COUNTRY_CODE	Код страны банка-бенефициара	text (3)	Нет
RCPT_COUNTRY	Страна банка-бенефициара	text (40)	Нет
RCPT_CITY	Город банка-бенефициара	text (60)	Нет
RCPT_ADDR	Адрес банка-бенефициара	text (255)	Нет
RCPT_BIC	Идентификационный код банка-бенефициара	text (11)	Нет
RCPT_BIC_TYPE	Тип идентификационного кода банка-бенефициара	text (8)	Нет
EXPENSE_TYPE	Способ оплаты расходов по переводу	text (80)	Да

EXPENSE_ACCOUNT	Счет оплаты расходов по переводу	fixed-text (20)	Нет
PAYMENT_ADDED_INFO	Дополнительная информация	text (140)	Нет
CXR_ADDED_INFO	Дополнительная информация для валютного контроля	text (255)	Нет
BRANCH_BNK_NAME	Наименование банка-исполнителя	text (140)	Да
CLN_NAME_RUS	Наименование банка-корреспондента на русском языке	text (140)	Да
CLN_CITY_RUS	Город банка-корреспондента на русском языке	text (60)	Нет
BRANCH_BNK_BIC	БИК банка-исполнителя	text (11)	Да

Данный документ может использоваться только банками-корреспондентами.

Поручение на покупку иностранной валюты

doc-type currency_purchase

Название поля	Описание поля	Тип поля	Обяз-ть поля
DATE_DOC	Дата документа	date	Да
NUM_DOC	Номер документа	integer (10)	Да
CLN_BNK_NAME	Наименование банка клиента	text (80)	Да
CLN_NAME	Наименование клиента	text (160)	Да
CLN_INN	ИНН клиента	text (12)	Нет
CLN_OKPO	ОКПО клиента	text (10)	Нет
CLN_ADDR	Адрес клиента	text (255)	Нет
CLN_EMPLOYEE_FIO	Ф.И.О. ответственного сотрудника клиента	text (80)	Нет
CLN_EMPLOYEE_PHONES	Контактные телефоны ответственного сотрудника клиента	text (40)	Нет
SALE_SUM	Сумма рублей для покупки валюты	decimal (15,2)	Нет
SALE_KIND	Признак списания-перевода рублевых средств для покупки валюты	text (8)	Да
SALE_ACCOUNT	Счет списания для покупки валюты	fixed-text (20)	Да
MERGE_DOC_NUM	Номер платежного документа, которым были перечислены рублевые средства для покупки валюты	integer (5)	Нет
MERGE_DOC_DATE	Дата платежного документа, которым были перечислены рублевые средства для покупки валюты	date	Нет
PURCHASE_RATE_KIND	Вариант выбора курса покупки валюты	text (40)	Да
PURCHASE_RATE	Курс покупки валюты	decimal (8,4)	Нет
PURCHASE_SUM	Сумма покупаемой валюты	decimal (15,2)	Нет
PURCHASE_CURRENCY	Код покупаемой валюты	text (3)	Да
PURCHASE_ACCOUNT	Счет для зачисления покупаемой валюты	fixed-text (20)	Да
COMMISSION_ACCOUNT	Счет комиссии	fixed-text (20)	Нет
COMMISSION_KIND	Вид комиссии	text (40)	Да
COMMISSION_SUM	Сумма комиссии	decimal (15,2)	Нет
COMMISSION_CURRENCY	Код валюты суммы комиссии	text (3)	Нет
EXPERIENCE_DATE	Срок действия поручения	date	Нет
ADDED_COND	Дополнительные условия	text (255)	Нет
PURCHASE_BASIS_CODE	Код основания покупки валюты	text (2)	Нет
PURCHASE_BASIS	Код основания покупки валюты - текстовая информация	text (512)	Нет
CONTRACT	Договор, контракт	text (100)	Нет
REG_FORM	Учетная карта	text (100)	Нет

BARGAIN_PASSPORT	Паспорт сделки	text (255)	Нет
GTD	ГТД	text (255)	Нет
CXR_ADDED_INFO	Дополнительная информация для валютного контроля	text (255)	Нет
USE_DEPO_CONTRACT	Признак ссылаться или нет на депозитный договор	text (5)	Да
DEPO_CONTRACT_NUM	Номер депозитного договора	text (10)	Нет
DEPO_CONTRACT_DATE	Дата депозитного договора	date	Нет
DEPO_SUM	Депонируемая сумма рублей	decimal (15,2)	Нет
DEPO_KIND	Способ депонирования	text (40)	Нет
DEPO_FROM_ACCOUNT	Счет для списания депонируемой суммы рублей	fixed-text (20)	Нет
DEPO_TO_ACCOUNT	Депозитный счет	fixed-text (20)	Нет

Поручение на продажу иностранной валюты

doc-type currency_sale

Название поля	Описание поля	Тип поля	Обяз-ть поля
DATE_DOC	Дата документа	date	Да
NUM_DOC	Номер документа	integer (10)	Да
CLN_BNK_NAME	Наименование банка клиента	text (80)	Да
CLN_NAME	Наименование клиента	text (160)	Да
CLN_INN	ИНН клиента	text (12)	Нет
CLN_OKPO	ОКПО клиента	text (10)	Нет
CLN_ADDR	Адрес клиента	text (255)	Нет
CLN_EMPLOYEE_FIO	Ф.И.О. ответственного сотрудника клиента	text (80)	Нет
CLN_EMPLOYEE_PHONES	Контактные телефоны ответственного сотрудника клиента	text (40)	Нет
SALE_SUM	Сумма продаваемой валюты	decimal (15,2)	Нет
SALE_CURRENCY	Код продаваемой валюты	text (3)	Да
SALE_ACCOUNT	Счет для списания валюты	fixed-text (20)	Да
SALE_RATE_KIND	Вариант выбора курса продажи валюты	text (40)	Да
SALE_RATE	Курс продажи валюты	decimal (8,4)	Нет
RECEIVED_SUM	Зачисляемая сумма рублей	decimal (15,2)	Нет
RECEIVED_ACCOUNT	Счет для зачисления рублей	fixed-text (20)	Да
RECEIVED_BNK_BIC	БИК банка	text (9)	Да
RECEIVED_BNK_ACCOUNT	Корсчет банка	fixed-text (20)	Нет
RECEIVED_BNK_NAME	Название банка	text (80)	Да
COMMISSION_ACCOUNT	Счет комиссии	fixed-text (20)	Нет
COMMISSION_KIND	Вид комиссии	text (40)	Да
COMMISSION_SUM	Сумма комиссии	decimal (15,2)	Нет
COMMISSION_CURRENCY	Код валюты суммы комиссии	text (3)	Нет
EXPERIENCE_DATE	Срок действия поручения	date	Нет
ADDED_COND	Дополнительные условия	text (255)	Нет

Поручение на обратную продажу иностранной валюты

doc-type currency_rsale

Название поля	Описание поля	Тип поля	Обяз-ть поля
DATE_DOC	Дата документа	date	Да
NUM_DOC	Номер документа	integer (5)	Да

CLN_BNK_NAME	Наименование банка клиента	text (80)	Да
CLN_NAME	Наименование клиента	text (160)	Да
CLN_INN	ИНН клиента	text (12)	Нет
CLN_OKPO	ОКПО клиента	text (10)	Нет
CLN_ADDR	Адрес клиента	text (255)	Нет
CLN_EMPLOYEE_FIO	Ф.И.О. ответственного сотрудника клиента	text (80)	Нет
CLN_EMPLOYEE_PHONES	Контактные телефоны ответственного сотрудника клиента	text (40)	Нет
RSALE_SUM	Сумма обратно продаваемой валюты	decimal (15,2)	Нет
RSALE_CURRENCY	Код обратно продаваемой валюты	text (3)	Да
RSALE_ACCOUNT	Счет для списания валюты	fixed-text (20)	Да
RSALE_RATE_KIND	Вариант выбора курса обратной продажи валюты	text (40)	Да
RSALE_RATE	Курс обратной продажи валюты	decimal (8,4)	Нет
RECEIVED_SUM	Зачисляемая сумма рублей	decimal (15,2)	Нет
RECEIVED_ACCOUNT	Счет для зачисления рублей	fixed-text (20)	Да
RECEIVED_BNK_BIC	БИК банка	text (9)	Да
RECEIVED_BNK_ACCOUNT	Корсчет банка	fixed-text (20)	Нет
RECEIVED_BNK_NAME	Название банка	text (80)	Да
COMMISSION_ACCOUNT	Счет комиссии	fixed-text (20)	Нет
COMMISSION_KIND	Вид комиссии	text (40)	Да
COMMISSION_SUM	Сумма комиссии	decimal (15,2)	Нет
COMMISSION_CURRENCY	Код валюты суммы комиссии	text (3)	Нет
EXPERIENCE_DATE	Срок действия поручения	date	Нет
ADDED_COND	Дополнительные условия	text (255)	Нет
CURRENCY_PURCHASE_INFO	Информация о ранее купленной валюте	text (255)	Нет

Распоряжение на обязательную продажу иностранной валюты

doc-type currency_fsale

Название поля	Описание поля	Тип поля	Обяз-ть поля
DATE_DOC	Дата документа	date	Да
NUM_DOC	Номер документа	integer (10)	Да
CLN_BNK_NAME	Наименование банка клиента	text (80)	Да
CLN_NAME	Наименование клиента	text (160)	Да
CLN_INN	ИНН клиента	text (12)	Нет
CLN_OKPO	ОКПО клиента	text (10)	Нет
CLN_ADDR	Адрес клиента	text (255)	Нет
CLN_EMPLOYEE_FIO	Ф.И.О. ответственного сотрудника клиента	text (80)	Нет
CLN_EMPLOYEE_PHONES	Контактные телефоны ответственного сотрудника клиента	text (40)	Нет
TOTAL_SUM	Общая сумма валютной выручки	decimal (15,2)	Да
TOTAL_CURRENCY	Код валюты общей суммы валютной выручки	text (3)	Да
REFS_1	Первый референс	text (255)	Нет
REFS_2	Второй референс	text (255)	Нет
REFS_3	Третий референс	text (255)	Нет
REFS_4	Четвертый референс	text (255)	Нет
REFS_5	Пятый референс	text (255)	Нет
SALE_ACCOUNT	Счет для списания экспортной выручки	fixed-text (20)	Да

TRANSFER_SUM	Зачисляемая сумма валюты	decimal (15,2)	Нет
TRANSFER_CURRENCY	Код валюты зачисляемой суммы валюты	text (3)	Нет
TRANSFER_ACCOUNT	Счет для зачисления валюты	fixed-text (20)	Нет
FORCE_SALE_SUM	Сумма для обязательной продажи	decimal (15,2)	Нет
FORCE_SALE_CURRENCY	Код валюты сумма для обязательной продажи	text (3)	Нет
FORCE_SALE_RATE_KIND	Вариант выбора курса продажи	text (40)	Нет
FORCE_SALE_RATE	Курс продажи	decimal (8,4)	Нет
RECEIVED_ACCOUNT	Счет для зачисления рублей	fixed-text (20)	Да
RECEIVED_BNK_BIC	БИК банка	text (9)	Да
RECEIVED_BNK_ACCOUNT	Корсчет банка	fixed-text (20)	Нет
RECEIVED_BNK_NAME	Название банка	text (80)	Да
COMMISSION_ACCOUNT	Счет комиссии	fixed-text (20)	Нет
COMMISSION_KIND	Вид комиссии	text (40)	Да
COMMISSION_SUM	Сумма комиссии	decimal (15,2)	Нет
COMMISSION_CURRENCY	Код валюты суммы комиссии	text (3)	Нет
EXPERIENCE_DATE	Срок действия поручения	date	Нет
ADDED_COND	Дополнительные условия	text (255)	Нет
PAYMENT_KIND_CODE	Код вида платежа	text (2)	Нет
PAYMENT_KIND_INFO	Код вида платежа - текстовая информация	text (255)	Нет
XCHG_OPER_TYPE	Вид валютной операции	text (2)	Нет
CONTRACT	Договор, контракт	text (100)	Нет
REG_FORM	Учетная карта	text (100)	Нет
BARGAIN_PASSPORT	Паспорт сделки	text (255)	Нет
GTD	ГТД	text (255)	Нет
CXR_ADDED_INFO	Дополнительная информация для валютного контроля	text (255)	Нет
FORCE_SALE_ACCOUNT	Счет для обязательной продажи	fixed-text (20)	Нет
NOTIFICATION_NUM	Номер уведомления	text (20)	Да
NOTIFICATION_DATE	Дата уведомления	date	Да
FORCE_SALE_PERCENT	Процент для обязательной продажи	integer (2)	Да
SALE_SUM	Сумма сверх обязательной продажи	decimal (15,2)	Нет
SALE_CURRENCY	Валюта суммы сверх обязательной	text (3)	Нет
CLN_BNK_BIC	БИК банка клиента	text (9)	Нет
CLN_BNK_ACCOUNT	Кор. счет банка клиента	fixed-text (20)	Нет
TRANSFER_KIND	Признак зачисления валюты на текущий счет в нашем или другом банке	text (1)	Да
OUTSIDE_TRANSFER_ACCOUNT	Текущий счет в другом банке	text (40)	Нет
OUTSIDE_BNK_NAME	Наименование другого банка, в котором открыт текущий счет	text (140)	Нет
ADDED_INFO	Дополнительная информация о переводе в другой банк	text (255)	Нет
SPECIAL_ACCOUNT	Специальный счет в иностранной валюте	fixed-text (20)	Нет
SPECIAL_SUM	Сумма, переводимая на специальный счет	decimal (15,2)	Нет
SPECIAL_CURRENCY	Валюта суммы, переводимой на специальный счет	text (3)	Нет
RESERVATION_NUM	Номер заявления о резервировании	integer (5)	Нет
RESERVATION_DATE	Дата заявления о резервировании	date	Нет
NOTIFICATION_SUM	Размер валютной выручки	decimal (15,2)	Нет

NOTIFICATION_CURRENCY	Валюта выручки, указанная в уведомлении	text (3)	Нет
TAKEOUT_SUM	Вычитаемая сумма разрешенных расходов	decimal (15,2)	Нет
TAKEOUT_CURRENCY	Валюта вычитаемой суммы разрешенных расходов	text (3)	Нет
FREE_SALE_ACCOUNT	Счет для зачисления суммы сверх обязательной продажи	fixed-text (20)	Нет
CLIENT_COMMENTS	Комментарий клиента	text (255)	Нет

Распоряжение на списание с транзитного счета

doc-type currency_transit_transfer

Название поля	Описание поля	Тип поля	Обязать поля
DATE_DOC	Дата документа	date	Да
NUM_DOC	Номер документа	integer (10)	Да
CLN_BNK_NAME	Наименование банка клиента	text (80)	Да
CLN_NAME	Наименование клиента	text (160)	Да
CLN_INN	ИНН клиента	text (12)	Нет
CLN_OKPO	ОКПО клиента	text (10)	Нет
CLN_ADDR	Адрес клиента	text (255)	Нет
CLN_EMPLOYEE_FIO	Ф.И.О. ответственного сотрудника клиента	text (80)	Нет
CLN_EMPLOYEE_PHONES	Контактные телефоны ответственного сотрудника клиента	text (40)	Нет
NOTIFICATION_NUM	Номер уведомления	text (16)	Да
NOTIFICATION_DATE	Дата уведомления	date	Да
TRANSIT_ACCOUNT	Транзитный счет	fixed-text (20)	Да
NOTIFICATION_SUM	Сумма валюты, зачисляемой на транзитный счет	decimal (15,2)	Да
NOTIFICATION_CURRENCY	Код валюты суммы валютной выручки	text (3)	Да
SALE_SUM	Сумма валюты для продажи	decimal (15,2)	Да
SALE_CURRENCY	Код валюты суммы для продажи	text (3)	Да
SALE_ACCOUNT	Счет, с которого осуществляется продажа валюты	fixed-text (20)	Нет
SALE_RATE_KIND	Вариант выбора курса продажи	text (40)	Нет
SALE_RATE	Курс продажи	decimal (8,4)	Нет
RECEIVED_ACCOUNT	Счет для зачисления рублей	fixed-text (20)	Да
RECEIVED_BNK_BIC	БИК банка	text (9)	Да
RECEIVED_BNK_ACCOUNT	Корсчет банка	fixed-text (20)	Нет
RECEIVED_BNK_NAME	Название банка	text (80)	Да
TRANSFER_SUM	Сумма валюты, переводимая на текущий счет	decimal (15,2)	Да
TRANSFER_CURRENCY	Код валюты суммы валюты, переводимой на текущий счет	text (3)	Да
TRANSFER_KIND	Признак зачисления валюты на текущий счет в нашем или другом банке	text (1)	Да
TRANSFER_ACCOUNT	Текущий валютный счет для зачисления валюты	fixed-text (20)	Нет
OUTSIDE_TRANSFER_ACCOUNT	Текущий счет в другом банке	text (40)	Нет
OUTSIDE_BNK_NAME	Наименование другого банка, в котором открыт текущий счет	text (140)	Нет

ADDED_INFO	Дополнительная информация	text (255)	Нет
COMMISSION_ACCOUNT	Счет комиссии	fixed-text (20)	Нет
COMMISSION_KIND	Вид комиссии	text (40)	Да
COMMISSION_SUM	Сумма комиссии	decimal (15,2)	Нет
COMMISSION_CURRENCY	Код валюты суммы комиссии	text (3)	Нет

Поручение на конвертацию валюты

doc-type currency_convert

Название поля	Описание поля	Тип поля	Обяз-ть поля
DATE_DOC	Дата документа	date	Да
NUM_DOC	Номер документа	integer (10)	Да
CLN_BNK_NAME	Наименование банка клиента	text (80)	Да
CLN_NAME	Наименование клиента	text (160)	Да
CLN_INN	ИНН клиента	text (12)	Нет
CLN_OKPO	ОКПО клиента	text (10)	Нет
CLN_ADDR	Адрес клиента	text (255)	Нет
CLN_EMPLOYEE_FIO	Ф.И.О. ответственного сотрудника клиента	text (80)	Нет
CLN_EMPLOYEE_PHONES	Контактные телефоны ответственного сотрудника клиента	text (40)	Нет
SALE_SUM	Сумма списываемой валюты	decimal (15,2)	Нет
SALE_CURRENCY	Код списываемой валюты	text (3)	Да
SALE_KIND	Признак списания-перевода валюты для покупки другой валюты	text (8)	Да
SALE_ACCOUNT	Валютный счет для списания валюты	fixed-text (20)	Да
MERGE_DOC_INFO	Информация о предварительном переводе одной валюты для покупки другой валюты	text (100)	Нет
PURCHASE_SUM	Сумма покупаемой валюты	decimal (15,2)	Нет
PURCHASE_CURRENCY	Код покупаемой валюты	text (3)	Да
TRANSFER_KIND	Признак зачисления купленной валюты на счет в этом же или другом банке	text (7)	Да
INSIDE_PURCHASE_ACCOUNT	Счет для зачисления в этом же банке	fixed-text (20)	Нет
OUTSIDE_PURCHASE_ACCOUNT	Счет для зачисления в другом банке	text (50)	Нет
OUTSIDE_BNK_NAME	Наименование	text (140)	Нет
OUTSIDE_BNK_BIC	Идентификационный код банка	text (15)	Нет
OUTSIDE_BNK_BIC_TYPE	Тип идентификационного кода банка	text (8)	Нет
OUTSIDE_BNK_COUNTRY_CODE	Код страны банка	text (3)	Нет
OUTSIDE_BNK_COUNTRY	Страна банка	text (40)	Нет
OUTSIDE_BNK_CITY	Город банка	text (60)	Нет
OUTSIDE_BNK_ADDR	Адрес банка	text (255)	Нет
OUTSIDE_PURCHASE_INFO	Доп. информация	text (255)	Нет
EXPERIENCE_DATE	Срок действия поручения	date	Нет
TRANSFER_DATE	Дата зачисления	date	Нет
ADDED_COND	Дополнительные условия	text (255)	Нет
CONVERT_RATE_KIND	Вариант выбора курса конвертации	text (40)	Да
CONVERT_RATE	Курс конвертации	decimal (8,4)	Нет

Паспорт сделки по контракту

doc-type bargain_passport_contract

Название поля	Описание поля	Тип поля	Обяз-ть поля
DATE_DOC	Дата паспорта сделки	date	Нет
BP_BANK_NAME	Наименование банка, оформившего данный паспорт сделки (ПС)	text (160)	Да
BP_BANK_BIC	БИК банка	text (9)	Да
BP_1	Первая часть номера ПС, состоящая из 8 разрядов (год, месяц, номер документа)	fixed-text (8)	Нет ¹
BP_2	Вторая часть номера ПС, состоящая из 4 разрядов (регистрационный номер банка в соответствии с Книгой государственной регистрации кредитных организаций (КГРКО))	fixed-text (4)	Нет ²
BP_3	Третья часть номера ПС, состоящая из 4 разрядов (порядковый номер филиала банка)	fixed-text (4)	Нет ²
BP_4	Четвертая часть номера ПС, состоящая из 1 разряда (код вида контракта)	fixed-text (1)	Нет ³
BP_5	Пятая часть номера ПС, состоящая из 1 разряда (признак резидента)	fixed-text (1)	Нет ⁴
Раздел 1. Сведения о резиденте, пункты 1.1-1.4			
CLN_NAME	Наименование резидента	text (255)	Да
ADDRESS_REGION	Субъект РФ	text (55)	Да
ADDRESS_DISTRICT	Район	text (55)	Нет
ADDRESS_CITY	Город	text (55)	Нет
ADDRESS_SETTLEMENT	Населенный пункт	text (55)	Нет
ADDRESS_STREET	Улица	text (80)	Нет
ADDRESS_HOUSE	Номер дома	text (55)	Нет
ADDRESS_BUILDING	Корпус (строение)	text (50)	Нет
ADDRESS_OFFICE	Офис (квартира)	text (50)	Нет
OGRN	Основной государственный регистрационный номер (ОГРН)	text (15)	Да
CLN_INN	ИНН резидента	text (12)	Да
CLN_KPP	КПП резидента	text (9)	Нет
Раздел 2. Реквизиты нерезидента (нерезидентов), графы 1-3			
NR.N1.NONRESIDENT	Наименование нерезидента	text (260)	Да
NR.N1.COUNTRY_CODE	Цифровой код страны нахождения нерезидента в соответствии с ОКСМ	text (3)	Да ⁷
NR.N1.COUNTRY	Наименование страны нахождения нерезидента в соответствии с ОКСМ	text (70)	Да ⁷
Раздел 3. Общие сведения о контракте, графы 1-6			
NUM_CONTRACT	Номер контракта. При отсутствии номера указывается символ БН (без номера)	text (50)	Да
CURRENCY_CODE	Цифровой код валюты контракта в соответствии с Общероссийским классификатором валют (ОКВ) или Классификатором клиринговых валют (ККВ))	text (3)	Да
CURRENCY	Наименование валюты контракта в соответствии с ОКВ или ККВ	text (64)	Да
CONTRACT_SUM	Сумма в единицах валюты контракта	decimal (15,2)	Нет

CONTRACT_SUM_EMPTY	Признак пустой суммы Может принимать следующие значения: 0 — отсутствие признака; 1 — наличие признака	text (1)	Нет ⁸
DATE_SIGN	Дата подписания контракта (кредитного договора), дата вступления его в силу или дата его составления	date	Да
END_DATE	Дата завершения исполнения всех обязательств по контракту (кредитному договору)	date	Да
Раздел 4. Сведения об оформлении, переводе и закрытии паспорта сделки, графы 1-5 ⁵			
DPI.N1.DP_REG_NUM	Регистрационный номер банка ПС в соответствии с КГРКО	fixed-text (4)	Нет ²
DPI.N1.DEPARTMENT_NUM	Порядковый номер филиала банка	fixed-text (4)	Нет ²
DPI.N1.DP_ADOPTING_DATE	Дата принятия ПС при его переводе	date	Нет
DPI.N1.DP_CLOSING_DATE	Дата закрытия ПС	date	Нет
DPI.N1.DP_CLOSING_REASON	Основание закрытия ПС	text (8)	Нет
Раздел 5. Сведения о переоформлении паспорта сделки ⁶			
DPR.N1.NUM_DP_REISSUE	Порядковый номер записи переоформления ПС	text (2)	Нет
DPR.N1.DATE_DP_REISSUE	Дата записи переоформления	date	Нет
DPR.N1.DOC_NUM_CAUSED => =>DP_CHANGES	Номер документа, на основании которого внесены изменения. При отсутствии номера указывается символ БН (без номера)	text (200)	Нет
DPR.N1.DATE_DOC	Дата документа, на основании которого внесены изменения в ПС	date	Нет
Раздел 6. Сведения о ранее оформленном паспорте сделки по кредитному договору			
OLD_BP_1	Первая часть номера ранее оформленного ПС	fixed-text (8)	Нет
OLD_BP_2	Вторая часть номера ранее оформленного ПС	fixed-text (4)	Нет
OLD_BP_3	Третья часть номера ранее оформленного ПС	fixed-text (4)	Нет
OLD_BP_4	Четвертая часть номера ранее оформленного ПС	fixed-text (1)	Нет
OLD_BP_5	Пятая часть номера ранее оформленного ПС	fixed-text (1)	Нет
Раздел 7. Справочная информация			
WAY_SBR	Способ представления резидентом документов для оформления (переоформления, принятия на обслуживание, закрытия) ПС	fixed-text (1)	Нет ⁹
DATE_SBR	Дата представления резидентом документов для оформления (переоформления, принятия на обслуживание, закрытия) ПС	date	Нет
WAY_STR	Способ направления резиденту оформленного (переоформленного, принятого на обслуживание, закрытого) ПС	fixed-text (1)	Нет ⁹
DATE_STR	Дата направления резиденту оформленного (переоформленного, принятого на обслуживание, закрытого) ПС	date	Нет

Примечание: В полях, содержащих *.N1.* в названии, указываются порядковые номера записей файла импорта, начиная с 0 (например: *.0.*, *.1.* и т.д.).

¹ В первом и втором разрядах указываются две последние цифры года, в котором оформлен ПС; в третьем и четвертом разрядах — месяц, в котором оформлен ПС (числа от "01" до "12"); в пятом — восьмом разрядах — порядковый номер (от "0001" до "9999") ПС, оформленного банком ПС в течение календарного месяца по виду контракта (кредитного договора), код которого указан в четвертой части номера ПС.

² Если банком ПС является головной офис, то в поле ВР_3 проставляются нули.

Если банком ПС является филиал уполномоченного банка, то во второй части (ВР_2) проставляется регистрационный номер банка ПС, а в третьей части ВР_3 порядковый номер филиала, например 0077/0001.

В случае если ПС оформляется территориальным учреждением Банка России, в поле ВР_2 проставляются нули, а в поле ВР_3 проставляются символы "GU" (только в верхнем регистре) и первые два знака цифрового кода территории, подведомственной территориальному учреждению Банка России, по Общероссийскому классификатору объектов административно-территориального деления (ОКАТО), например 0000/GU45.

³ Указывается код вида контракта, на основании которого оформлен ПС. Допустимые значения: 1, 2, 3, 4, 5, 6, 9. Описание значений кодов см. в Инструкции 138-И от 04.06.2012 г.

⁴ Указывается признак резидента, оформившего ПС:

1 — юридическое лицо или его филиал;

2 — физическое лицо - индивидуальный предприниматель;

3 — физическое лицо, занимающееся в установленном законодательством РФ порядке частной практикой

В номере ПС, оформленного до 01.10.2012 г., при переоформлении, закрытии такого ПС, его приведении в соответствие с требованиями Инструкции №138-И от 04.06.2012 г. в поле сохраняется признак "0"

⁵ Поля заполняются на стороне банка. В случае указания сведений этого блока поля `DPI.N1.DP_REG_NUM`, `DPI.N1.DEPARTMENT_NUM` обязательны для заполнения.

⁶ Поля заполняются на стороне банка. В случае указания сведений этого блока все поля обязательны для заполнения.

⁷ В случаях указания в поле `NR.N1.COUNTRY_CODE` (код страны нерезидента) значений: 997, 998, 999 поле `NR.N1.COUNTRY` не заполняется.

Код 997 — страна места нахождения юридического лица - нерезидента неизвестна.

Код 998 — для межгосударственных и межправительственных организаций, их филиалов и постоянных представительств в РФ.

Код 999 — для физических лиц - нерезидентов либо страна места нахождения нерезидента не указана в контракте (кредитном договоре).

⁸ В случае отсутствия информации об общей сумме обязательств, предусмотренной контрактом (кредитным договором) поле `CONTRACT_SUM` не заполняется, а в поле `CONTRACT_SUM_EMPTY` проставляется значение "1".

⁹ Может принимать следующие значения: 1 — документы были предоставлены резидентом на бумажных носителях, 2 — документы были предоставлены резидентом в электронном виде.

Пример файла импорта:

```
Content-Type=doc/bargain_passport_contract
```

```
DATE_DOC=09.10.2012
BP_BANK_NAME=БАНК МОСКВЫ
BP_BANK_BIC=044525219
BP_1=09090007
BP_2=1623
BP_3=0000
```

BP_4=3
 BP_5=0
 CLN_NAME=Открытое акционерное общество "Крокус"
 ADDRESS_REGION=Московская область
 ADDRESS_DISTRICT=
 ADDRESS_CITY=Москва
 ADDRESS_SETTLEMENT=
 ADDRESS_STREET=Ленина
 ADDRESS_HOUSE=37
 ADDRESS_BUILDING=
 ADDRESS_OFFICE=
 OGRN=085312103458104
 CLN_INN=052445312115
 CLN_KPP=551753514
 NR.O.NONRESIDENT=LTD "March"
 NR.O.COUNTRY_CODE=840
 NR.O.COUNTRY=СОЕДИНЕННЫЕ ШТАТЫ
 NUM_CONTRACT=3451
 CURRENCY=Доллар США
 CURRENCY_CODE=840
 CONTRACT_SUM=3000.00
 CONTRACT_SUM_EMPTY=0
 DATE_SIGN=08.10.2012
 END_DATE=25.11.2012
 DPI.O.DP_REG_NUM=
 DPI.O.DEPARTMENT_NUM=
 DPI.O.DP_ADOPTING_DATE=
 DPI.O.DP_CLOSING_DATE=
 DPI.O.DP_CLOSING_REASON=
 DPR.O.NUM_DP_REISSUE=
 DPR.O.DATE_DP_REISSUE=
 DPR.O.DOC_NUM_CAUSED_DP_CHANGES=
 DPR.O.DATE_DOC=
 OLD_BP_1=
 OLD_BP_2=
 OLD_BP_3=
 OLD_BP_4=
 OLD_BP_5=
 WAY_SBR=2
 DATE_SBR=21.10.2012
 WAY_STR=2
 DATE_STR=15.11.2012

Паспорт сделки по кредитному договору

doc-type bargain_passport_credit

Название поля	Описание поля	Тип поля	Обяз-ть поля
DATE_DOC	Дата паспорта сделки	date	Нет
BP_BANK_NAME	Наименование банка ПС	text (160)	Да
BP_BANK_BIC	БИК банка ПС	text (9)	Да
BP_1	Номер ПС, поле 1	fixed-text (8)	Нет ¹
BP_2	Номер ПС, поле 2	fixed-text (4)	Нет ²
BP_3	Номер ПС, поле 3	fixed-text (4)	Нет ²
BP_4	Номер ПС, поле 4	fixed-text (1)	Нет ³
BP_5	Номер ПС, поле 5	fixed-text (1)	Нет ⁴
Раздел 1. Сведения о резиденте			
CLN_NAME	Наименование резидента	text (255)	Да
CLN_ADDR_REGION	Субъект РФ	text (55)	Да

CLN_ADDR_DISTRICT	Район	text (55)	Нет
CLN_ADDR_CITY	Город	text (55)	Нет
CLN_ADDR_SETTLEMENT	Населенный пункт	text (55)	Нет
CLN_ADDR_STREET	Улица	text (80)	Нет
CLN_ADDR_HOUSE	Номер дома	text (55)	Нет
CLN_ADDR_BUILDING	Корпус (строение)	text (50)	Нет
CLN_ADDR_OFFICE	Офис (квартира)	text (50)	Нет
CLN_OGRN	Основной государственный регистрационный номер (ОГРН)	text (15)	Да
CLN_INN	ИНН резидента	text (12)	Да
CLN_KPP	КПП резидента	text (9)	Нет
Раздел 2. Реквизиты нерезидента (нерезидентов)			
NONRES.N1.NONRESIDENT_ => NAME	Наименование нерезидент	text (260)	Нет ⁶
NONRES.N1.NONRESIDENT_ => COUNTRY_CODE	Цифровой код страны нахождения нерезидента в соответствии с ОКСМ	fixed-text (3)	Нет ⁵
NONRES.N1.NONRESIDENT_ => COUNTRY	Наименование страны нахождения нерезидента в соответствии с ОКСМ	text (70)	Нет ⁶
Раздел 3. Сведения о кредитном договоре			
Подраздел 3.1. Общие сведения о кредитном договоре			
CONTRACT_NUM	Номер кредитного договора. При отсутствии номера указывается символ БН	text (50)	Да
CONTRACT_SUM	Сумма договора	decimal (15,2)	Нет ⁷
CONTRACT_SUM_EMPTY	Признак пустой суммы	text (1)	Нет ⁸
CONTRACT_CURRENCY_ => CODE	Цифровой код валюты договора в соответствии с Общероссийским классификатором валют (ОКВ) или Классификатором клиринговых валют (ККВ)	text (3)	Да
CONTRACT_CURRENCY	Наименование валюта договора в соответствии с ОКВ или ККВ	text (64)	Да ⁷
CONTRACT_SIGN_DATE	Дата подписания кредитного договора или дата вступления его в силу, либо в случае отсутствия этих дат — дата его составления	date	Да
CONTRACT_END_DATE	Дата завершения обязательств	date	Да
CONTRACT_FOREIGN_SUM	Сумма денежных средств, подлежащая в соответствии с условиями кредитного договора зачислению на счета в банке-нерезиденте. В иных случаях поле не заполняется	decimal (12,2)	Нет
REPAYMENT_EXPORT_SUM	Сумма валютной выручки, подлежащая зачислению на счета в банках-нерезидентах. В иных случаях поле не заполняется	decimal (12,2)	Нет
TERM_OF_ATTRACTION_ => CODE	Код привлечения (представления) денежных средств в виде кредита	text (1)	Нет ⁹
Подраздел 3.2. Сведения о сумме и сроках привлечения траншей по кредитному договору ¹⁰			
TRANSH.N1.TRANSH_NAME_ => CURRENCY	Наименование валюты в соответствии с ОКВ	text (100)	Нет
TRANSH.N1.TRANSH_ => CURRENCY	Цифровой код валюты в соответствии с ОКВ	fixed-text (3)	Нет
TRANSH.N1.TRANSH_SUM	Сумма транша	decimal (12,2)	Нет

TRANSH.N1.TRANSH_ ⇒ ⇒REPAYMENT_CODE	Код срока погашения транша	text (30)	Нет ⁹
TRANSH.N1.TRANSH_ ⇒ ⇒EXPECTED_DATE	Ожидаемая дата поступления транша (перевода)	date	Нет
Раздел 4. Сведения об оформлении, переводе и закрытии паспорта сделки ¹¹			
REG.N1.REGISTRATION_NUM	Регистрационный N банка ПС	fixed-text (4)	Нет ²
REG.N1.REGISTRATION_ ⇒ ⇒DEPARTMENT	Порядковый номер филиала	fixed-text (4)	Нет ²
REG.N1.REGISTRATION_ ⇒ ⇒ADOPTING_DATE	Дата принятия ПС на обслуживание	date	Нет
REG.N1.REGISTRATION_ ⇒ ⇒CLOSING_DATE	Дата закрытия ПС	date	Нет
REG.N1.REGISTRATION_ ⇒ ⇒REASON_CODE	Основание закрытия ПС	text (8)	Нет
Раздел 5. Сведения о переоформлении паспорта сделки ¹²			
REISS.N1.REISSUE_NUM	Порядковый номер ПС	integer (2)	Нет
REISS.N1.REISSUE_DATE	Дата переоформления ПС	date	Нет
REISS.N1.REISSUE_BASE_ ⇒ ⇒DOC_NUM	Номер документа, на основании которого внесены изменения. При отсутствии номер документа указывается символ БН	text (200)	Нет
REISS.N1.REISSUE_BASE_ ⇒ ⇒DOC_DATE	Дата документа, на основании которого внесены изменения	date	Нет
Раздел 6. Сведения о ранее оформленном ПС по кредитному договору			
OLD_BP_1	Номер ранее оформленного ПС, поле 1	fixed-text (8)	Нет ¹
OLD_BP_2	Номер ранее оформленного ПС, поле 2	fixed-text (4)	Нет ²
OLD_BP_3	Номер ранее оформленного ПС, поле 3	fixed-text (4)	Нет ²
OLD_BP_4	Номер ранее оформленного ПС, поле 4	fixed-text (1)	Нет ³
OLD_BP_5	Номер ранее оформленного ПС, поле 5	fixed-text (1)	Нет ⁴
Раздел 7. Справочная информация ¹³			
WAY_SBR	Способ представления резидентом документов для оформления ПС	text (1)	Нет ¹⁴
DATE_SBR	Дата представления резидентом документов для оформления ПС	date	Нет
WAY_STR	Способ направления резиденту оформленного ПС	text (1)	Нет ¹⁴
DATE_STR	Дата направления резиденту оформленного ПС	date	Нет
Раздел 8. Специальные сведения о кредитном договоре			
RATE_FIXED	Признак фиксированной процентной ставки	text (1)	Нет ¹⁵
RATE_FIXED_AMOUNT	Размер фиксированной процентной ставки	decimal (5,2)	Нет ¹⁵
RATE_LIBOR	Признак процентной ставки ЛИБОР	text (1)	Нет ¹⁶
RATE_LIBOR_CODE	Код, установленной процентной ставки ЛИБОР	text (3)	Нет ¹⁶
RATE_INCREASE	Процентная надбавка	decimal (5,2)	Нет
RATE_OTHERS	Признак других способов начисления процентной ставки	text (1)	Нет ¹⁷
RATE_OTHERS_DETAILS	Другие методы начисления процентной ставки	text (50)	Нет ¹⁷
LOAN_PAYMENT_REASON	Иные платежи, предусмотренные кредитным договором	text (250)	Нет

DEBT_SUM	Сумма задолженности по основному долгу по кредитному договору	decimal (12,2)	Нет
DEBT_SUM_CURRENCY	Код валюта суммы задолженности по договору	text (3)	Нет
Раздел 9. Справочная информация о кредитном договоре			
Подразделы 9.1-9.4			
FILL_BASIS_KIND	Тип основания заполнения графика платежей	text (1)	Нет ¹⁸
LOAN_2.N1.LOAN_⇒ ⇒RETURN_CURRENCY	Код валюты платежа основного долга	text (3)	Да
LOAN_2.N1.LOAN_RETURN_⇒ ⇒SUM	Сумма платежа основного долга	decimal (15,2)	Нет
LOAN_2.N1.LOAN_RETURN_⇒ ⇒DATE	Дата платежа по возврату основного долга	date	Нет
LOAN_2.N1.RATE_RETURN_⇒ ⇒SUM	Сумма в счет процентных платежей	decimal (15,2)	Нет
LOAN_2.N1.RATE_RETURN_⇒ ⇒DATE	Дата выплаты процентного платежа	date	Нет
LOAN_2.N1.LOAN_RETURN_⇒ ⇒CONDITION	Особые условия	text (255)	Нет
DIRECT_INVESTMENT	Наличие прямого инвестирования	text (1)	Нет ¹⁹
GUARANTEE_SUM	Сумма залогового обеспечения кредита	decimal (12,2)	Нет ²⁰
Подраздел 9.5. Информация о привлечении резидентом кредита²¹			
CONTR.N1.CONTR_NAME	Наименование нерезидента-кредитора	text (260)	Нет ²¹
CONTR.N1.CONTR_COUNTRY_⇒ ⇒CODE	Код страны нерезидента-кредитора в соответствии с ОКСМ	text (3)	Нет
CONTR.N1.CONTR_SUM	Сумма средств, предоставляемых нерезидентом-кредитором	decimal (12,2)	Нет
CONTR.N1.CONTR_SHARE	Доля участия нерезидента	decimal (7,4)	Нет ²²

Примечание: В полях, содержащих *.N1.* в названии, указываются порядковые номера записей файла импорта, начиная с 0 (например: *.0.*, *.1.* и т.д.).

¹ В первом и втором разрядах поля ВР_1 указывается две последние цифры года, в котором оформлен ПС; в третьем и четвертом разрядах — месяц, в котором оформлен ПС (значения 01-12); в пятом — восьмом разрядах порядковый номер ПС (значения 0001-9999).

² Если банком ПС является головной офис банка ПС, то в поле ВР_3 проставляются нули (например: 0077/0000).

Если банком ПС является филиал уполномоченного банка, то во второй части (поле ВР_2) проставляется регистрационный номер банка ПС, а в третьей части (поле ВР_3) порядковый номер филиала.

В случае если ПС оформляется территориальным учреждением Банка России, в поле ВР_2 проставляются нули, а в поле ВР_3 проставляются символы "GU"(только в верхнем регистре) и первые два знака цифрового кода территории, подведомственной территориальному учреждению Банка России, по Общероссийскому классификатору объектов административно-территориального деления (ОКАТО), например 0000/GU45.

³ Указывается код вида контракта, на основании которого оформлен ПС. Допустимые значения: 1, 2, 3, 4, 5, 6, 9. Описание значений кодов см. в Инструкции 138-И от 04.06.2012 г.

⁴ В поле ВР_5 указывается признак резидента, оформившего ПС:

1 — юридическое лицо или его филиал;

2 — физическое лицо - индивидуальный предприниматель;

3 — физическое лицо, занимающееся в установленном законодательством Российской Федерации порядке частной практикой.

В номере ПС, оформленного до 01.10.2012 г., при переоформлении, закрытии такого ПС, его приведении в соответствие с требованиями Инструкции №138-И от 04.06.2012 в поле BP_5 сохраняется признак "0"

⁵ Поле не заполняется, если в поле NONRES.N1.NONRESIDENT_COUNTRY указано одно из значений: 997, 998, 999.

⁶ В поле могут быть указаны следующие цифровые коды страны места нахождения нерезидента:

997 — страна места нахождения юридического лица-нерезидента неизвестна.

998 — для межгосударственных и межправительственных организаций, их филиалов и постоянных представительств в РФ.

999 — для физических лиц - нерезидентов либо страна места нахождения нерезидента не указана в контракте (кредитном договоре).

⁷ В поле указывается общая сумма обязательства, предусмотренная кредитным договором, по которому оформлен ПС в единицах валюты, указанных в поле CONTRACT_CURRENCY.

В случае, если кредитным договором сумма обязательства установлена в нескольких валютах и не определена общая сумма обязательства в одной из валют, то в полях CONTRACT_CURRENCY и CONTRACT_CURRENCY_CODE резидент указывает сведения о любой из валют, предусмотренных кредитным договором, а в поле CONTRACT_SUM — общую сумму обязательства по кредитному договору, пересчитанную в указанную валюту по курсу иностранных валют по отношению к рублю, на дату, приведенную в поле CONTRACT_SIGN_DATE.

⁸ В случае отсутствия информации об общей сумме обязательств, предусмотренной кредитным договором поле CONTRACT_SUM не заполняется, а в поле CONTRACT_SUM_EMPTY проставляется значение "1"

⁹ В поле указывается один из кодов срока привлечения (предоставления) денежных средств в виде кредита (займа) исходя из условий договора:

0 — до 30 дней

1 — от 31 до 90 дней

2 — от 91 до 180 дней

3 — от 181 дня до 1 года

4 — от 1 года до 3 лет

6 — до востребования

7 — от 3 лет до 5 лет

8 — от 5 лет до 10 лет

9 — свыше 10 лет

¹⁰ Поля подраздела 3.2 заполняются, если в соответствии с условиями кредитного договора денежные средства привлекаются (предоставляются) траншами. В случае указания сведений этого блока все поля обязательны для заполнения.

¹¹ Поля заполняются на стороне банка. В случае указания сведений этого блока поля REG.N1.REGISTRATION_NUM, REG.N1.REGISTRATION_DEPARTMENT обязательны для заполнения.

¹² Поля раздела 5 заполняются только на стороне банка. В случае указания сведений этого блока все поля обязательны для заполнения.

¹³ Поля раздела 7 заполняются на стороне банка.

¹⁴ В поле указывается 1 — документы, предоставляются на бумажных носителях, 2 — документы предоставляются в электронном виде.

¹⁵ Для задания фиксированной процентной ставки в поле проставляется символ "1". При этом необходимо указать размер фиксированной процентной ставки в поле RATE_FIXED_AMOUNT.

¹⁶ Для задания размера процентной ставки на основе ставки ЛИБОР в поле проставляется символ "1". При этом необходимо указать в поле RATE_LIBOR_CODE одно из следующих условных обозначений (кодов) установленной процентной ставки:

Л01XXX — 1 месяц

Л03XXX — 3 месяца

Л06XXX — 6 месяцев

Л12XXX — 12 месяцев

где "XXX" — буквенный код иностранной валюты.

¹⁷ Для задания других методов определения процентной ставки в поле проставляется символ "1". При этом поле RATE_OTHERS_DETAILS обязательно для заполнения.

¹⁸ В поле указывается значение "1" — если основанием заполнения графика платежей являются сведения из кредитного договора, "0" — оценочные сведения.

¹⁹ В поле указывается значение "1" — если кредитор на день оформления ПС находится с заемщиком в отношениях прямого инвестирования. В иных случаях поле не заполняется.

²⁰ В поле указывается сумма залогового или другого обеспечения кредита, если такое обеспечение предусмотрено условиями кредитного договора. В иных случаях поле не заполняется.

²¹ Подраздел заполняется только в случаях, предусматривающие привлечение кредита (займа) резидентом от нерезидентов на синдицированной или консорциальной основе. В этом случае поля CONTR.N1.CONTR_NAME и CONTR.N1.CONTR_COUNTRY_CODE обязательны для заполнения. В иных случаях пункт подраздел не заполняется.

²² В поле указывается доля участия (в процентах) в общей сумме предоставленного кредита нерезидента-кредитора. Поле заполняется в случае отсутствия в кредитном договоре информации для заполнения поля CONTR.N1.CONTR_SUM.

Пример файла импорта:

Content-Type=doc/bargain_passport_credit

```
DATE_DOC=09.10.2012
BP_BANK_NAME=БАНК МОСКВЫ
BP_BANK_BIC=044525219
BP_1=12100008
BP_2=0077
BP_3=0000
BP_4=1
BP_5=1
CLN_NAME=Крипто СТД
CLN_ADDR_REGION=Московская область
CLN_ADDR_DISTRICT=
CLN_ADDR_CITY=Подольск
CLN_ADDR_SETTLEMENT=
CLN_ADDR_STREET=Власова
CLN_ADDR_HOUSE=12
CLN_ADDR_BUILDING=1
CLN_ADDR_OFFICE=102
CLN_OGRN=854673456753689
CLN_INN=624572586835
CLN_KPP=
NONRES.O.NONRESIDENT_NAME=KPP Golstein
NONRES.O.NONRESIDENT_COUNTRY_CODE=470
NONRES.O.NONRESIDENT_COUNTRY=МАЛЬТА
CONTRACT_NUM=258
CONTRACT_SUM=15750000.00
CONTRACT_CURRENCY=810
CONTRACT_CURRENCY_CODE=643
CONTRACT_SIGN_DATE=15.10.2012
CONTRACT_END_DATE=05.01.2013
```


CONTRACT_FOREIGN_SUM=
 REPAYMENT_EXPORT_SUM=
 TERM_OF_ATTRACTION_CODE=
 TRANSH.O.TRANSH_CURRENCY_NAME=
 TRANSH.O.TRANSH_CURRENCY=
 TRANSH.O.TRANSH_SUM=150000.00
 TRANSH.O.TRANSH_REPAYMENT_CODE=0
 TRANSH.O.TRANSH_EXPECTED_DATE=
 REG.O.REGISTRATION_NUM=0077
 REG.O.REGISTRATION_DEPARTMENT=0000
 REG.O.REGISTRATION_ADOPTING_DATE=
 REG.O.REGISTRATION_CLOSING_DATE=
 REG.O.REGISTRATION_REASON_CODE=
 REISS.O.REISSUE_NUM=
 REISS.O.REISSUE_DATE=
 REISS.O.REISSUE_BASE_DOC_NUM=
 REISS.O.REISSUE_BASE_DOC_DATE=
 OLD_BP_1=
 OLD_BP_2=
 OLD_BP_3=
 OLD_BP_4=
 OLD_BP_5=
 WAY_SBR=2
 DATE_SBR=25.10.2012
 WAY_STR=2
 DATE_STR=25.12.2012
 RATE_FIXED=
 RATE_FIXED_AMOUNT=
 RATE_LIBOR=
 RATE_LIBOR_CODE=
 RATE_INCREASE=
 RATE_OTHERS=
 RATE_OTHERS_DETAILS=
 LOAN_PAYMENT_REASON=
 DEBT_SUM=
 DEBT_SUM_CURRENCY=
 FILL_BASIS_KIND=
 LOAN_2.O.LOAN_RETURN_CURRENCY=
 LOAN_2.O.LOAN_RETURN_SUM=
 LOAN_2.O.LOAN_RETURN_DATE=
 LOAN_2.O.RATE_RETURN_SUM=
 LOAN_2.O.RATE_RETURN_DATE=
 LOAN_2.O.LOAN_RETURN_CONDITION=
 DIRECT_INVESTMENT=
 GUARANTEE_SUM=
 CONTR.O.CONTR_NAME=
 CONTR.O.CONTR_COUNTRY_CODE=
 CONTR.O.CONTR_SUM=
 CONTR.O.CONTR_SHARE=
 CONTRACT_SUM_EMPTY=

Справка о валютных операциях

doc-type inquiry

Название поля	Описание поля	Тип поля	Обяз-ть поля
DATE_DOC	Дата заполнения справки о валютных операциях (СВО)	date	Да
CLN_BNK_NAME	Наименование банка клиента	text (200)	Да
CLN_NAME	Наименование клиента	text (255)	Да

CLN_ACCOUNT	Счет клиента	fixed-text (20)	Нет ¹
BNK_COUNTRY_CODE	Цифровой код страны банка-нерезидента в соответствии с Общероссийским классификатором стран мира (ОКСМ)	fixed-text (3)	Нет ²
BNK_COUNTRY	Наименование страны банка-нерезидента в соответствии с ОКСМ	text (70)	Нет ²
CORRECTION_INDICATOR	Признак корректировки Может принимать следующие значения: 0 — при заполнении обычной СВО; 1 — при заполнении корректирующей СВО	fixed-text (1)	Нет ³
CUR_INQUIRY.N1.ROW_ID	Порядковый номер строки СВО	integer (5)	Да
CUR_INQUIRY.N1.NUM_DOC	Номер уведомления или расчетного документа	text (30)	Да
CUR_INQUIRY.N1.DOCUMENT_DATE	Дата уведомления или расчетного документа	date	Нет
CUR_INQUIRY.N1.OPER_DATE	Дата зачисления/списания	date	Да
CUR_INQUIRY.N1.PAYMENT_FEATURE	Признак платежа. Может принимать следующие значения: 1 — зачисление денежных средств на счет резидента; 2 — списание денежных средств со счета резидента; 9 — осуществление валютной операции иным лицом — резидентом; 0 — перевод денежных средств при исполнении аккредитива в пользу получателя-нерезидента	fixed-text (1)	Да
CUR_INQUIRY.N1.XCHG_OPER_TYPE	Код вида валютной операции — раздел	text (2)	Да
CUR_INQUIRY.N1.XCHG_OPER_CODE	Код вида валютной операции — код	text (3)	Да
CUR_INQUIRY.N1.⇒ ⇒AMOUNT_CURRENCY	Цифровой код валюты (в соответствии с Общероссийским классификатором валют (ОКВ) или Классификатором клиринговых валют (ККВ)), зачисленной на счет/списываемой со счета, в валюте счета (в случае осуществления перевода в валюту, отличной от валюты счета, - в валюте перевода)	text (3)	Да
CUR_INQUIRY.N1.AMOUNT	Сумма денежных средств, зачисленной на счет/списываемой со счета, в единицах валюты счета	decimal (15,2)	Да

CUR_INQUIRY.N1.BARGAIN_PASSPORT	Номер паспорта сделки (ПС) Номер состоит из пяти частей, разделенных символом "/"; например 09090007/1623/0000/3/0	text (22)	Нет ⁴
CUR_INQUIRY.N1.CONTRACT_NUM	Номер договора (контракта)	text (50)	Нет
CUR_INQUIRY.N1.CONTRACT_DATE	Дата договора (контракта)	date	Нет
CUR_INQUIRY.N1.CONTR_AMOUNT	Сумма договора (контракта)	decimal (15,2)	Нет ⁵
CUR_INQUIRY.N1.CONTR_⇒ ⇒AMOUNT_CURRENCY	Цифровой код валюты договора (контракта) в соответствии с ОКВ или ККВ	text (3)	Нет ⁵
CUR_INQUIRY.N1.EXPECTED_DATE	Ожидаемый срок	date	Нет ⁶
COMMENTS_INQUIRY.N1.ROW_ID	Номер строки примечания Целое число, начиная с "1"	integer (5)	Нет ⁷
COMMENTS_INQUIRY.N1.CONTENT	Содержание для соответствующей строки примечания	text (300)	Нет ⁷

Примечание: В полях, содержащих *.N1.* в названии, указываются порядковые номера записей файла импорта, начиная с 0 (например: *.0.*, *.1.* и т.д.).

При заполнении сведений корректирующей справки о валютных операциях (далее СВО) в поля (CUR_INQUIRY.N1.*), информация которых подлежит изменению, вносятся новые данные, а все ранее представленные сведения, не требующие изменений, отражаются в соответствующих полях корректирующей СВО в неизменном виде.

¹ Поле не заполняется при указании признака корректировки (поле CORRECTION_INDICATOR), и в случаях, предусмотренных Инструкцией 138-И от 04.06.2012 г., при отражении в СВО следующего:

- операций, связанных с расчетами по контракту (кредитному договору), по которому оформлен паспорт сделки (далее ПС), проведенных через счета резидента в банках-нерезидентах;
- операций, связанных с расчетами по контракту (кредитному договору), осуществленных в случаях, указанных в пунктах 12.4, 12.5, 12.6 Инструкции, третьими лицами — резидентами, другими лицами — резидентами либо резидентами, которые не оформляют ПС в случаях, указанных в пункте 12.10 и абзаце втором пункта 12.12 Инструкции, — при заполнении СВО резидентом, оформившим ПС;
- расчетов, связанных с исполнением аккредитива по контракту, по которому оформлен ПС, в случаях, предусмотренных главой 16 Инструкции.

² Поля BNK_COUNTRY_* заполняются одновременно в случае не заполнения поля CLN_ACCOUNT

³ При указании признака корректировки (поле CORRECTION_INDICATOR), в поле DATE_DOC указывается дата заполнения СВО, которая содержит сведения по валютной операции, подлежащей корректировке. Также при наличии признака не осуществляется проверка поля DATE_DOC на ввод разрешенной даты (меньше/больше текущей).

⁴ Поле CUR_INQUIRY.N1.BARGAIN_PASSPORT (номер ПС) заполняется, если валютная операция связана с расчетами по контракту (кредитному договору), по которому оформлен ПС.

Если для проведения валютной операции ПС не оформляется, то реквизиты договора (контракта) указываются в полях CUR_INQUIRY.N1.CONTRACT_NUM (номер договора), CUR_INQUIRY.N1.CONTRACT_DATE (дата договора).

В случае заполнения поля CUR_INQUIRY.N1.BARGAIN_PASSPORT поля CUR_INQUIRY.N1.CONTRACT_* не заполняются.

⁵ Поля CUR_INQUIRY.N1.CONTR_AMOUNT (сумма контракта), CUR_INQUIRY.N1.CONTR_AMOUNT_CURRENCY (код валюты контракта) заполняются, если код валюты, указанный в поле CUR_INQUIRY.N1.AMOUNT_CURRENCY (код валюты документа), отличается от кода валюты контракта (кредитного договора), указанного в ПС. В иных случаях поля не заполняются.

⁶ Поле обязательно для заполнения, если в полях CUR_INQUIRY.N1.XCHG_OPER_* суммарно указано одно из значений: 11100, 21100, 23100, 23110

⁷ Поля COMMENTS_INQUIRY.N1.* заполняются одновременно в случае указания дополнительных сведений по проводимым валютным операциям.

Пример файла импорта:

Content-Type=doc/inquiry

```
CORRECTION_INDICATOR=0
DATE_DOC=07.10.2012
CLN_NAME=Открытое акционерное общество "Крокус"
CLN_BNK_NAME=ОАО "ОТП БАНК", г.МОСКВА
CLN_ACCOUNT=4070284000000000015
CUR_INQUIRY.O.ROW_ID=1
CUR_INQUIRY.O.NUM_DOC=050401
CUR_INQUIRY.O.OPER_DATE=01.10.2012
CUR_INQUIRY.O.PAYMENT_FEATURE=1
CUR_INQUIRY.O.XCHG_OPER_TYPE=20
CUR_INQUIRY.O.XCHG_OPER_CODE=200
CUR_INQUIRY.O.AMOUNT=1001.01
CUR_INQUIRY.O.AMOUNT_CURRENCY=840
CUR_INQUIRY.O.BARGAIN_PASSPORT=09090007/1623/0000/3/0
CUR_INQUIRY.O.CONTR_AMOUNT=
CUR_INQUIRY.O.CONTR_AMOUNT_CURRENCY=
CUR_INQUIRY.O.CONTRACT_NUM=
CUR_INQUIRY.O.CONTRACT_DATE=
BNK_COUNTRY_CODE=
BNK_COUNTRY=
CUR_INQUIRY.O.DOCUMENT_DATE=02.10.2012
CUR_INQUIRY.O.EXPECTED_DATE=
COMMENTS_INQUIRY.O.ROW_ID=1
COMMENTS_INQUIRY.O.CONTENT=Примечание к первой строке
```

Справка о поступлении валюты РФ

Начиная с версии 2.0.23.388, клиент не может создавать или редактировать справки о поступлении валюты РФ. В АРМ в пункте **Справка о поступлении валюты РФ** дерева документов возможен только просмотр, ранее созданных документов.

Справка о подтверждающих документах

doc-type inquiry_voucher_docs

Название поля	Описание поля	Тип поля	Обяз-ть поля
DATE_DOC	Дата заполнения справки о подтверждающих документах (СПД)	date	Да
CLN_NAME	Наименование клиента	text (255)	Да
CLN_BNK_NAME	Наименование банка клиента	text (200)	Да
CLN_BNK_BIC	БИК банка клиента	text (9)	Да
BARGAIN_PASSPORT	Номер паспорта сделки (ПС), по которому резидентом представлены подтверждающие документы, указанные в СПД Номер состоит из пяти частей, разделенных символом "/", например 09090007/1623/0000/3/0	fixed-text (22)	Да

CORRECTION_INDICATOR	Признак корректировки Может принимать следующие значения: 0 - при заполнении обычной СПД; 1 - при заполнении корректирующей СПД	fixed-text (1)	Нет ¹
LIST.N1.ROW_ID	Порядковый номер строки СПД	integer (5)	Да
LIST.N1.VOUCHER_DATE	Дата оформления подтверждающего документа	date	Да
LIST.N1.DOC_TYPE	Код вида подтверждающего документа Может принимать следующие значения: 01_3, 01_4, 02_3, 02_4, 03_3, 03_4, 04_3, 04_4, 05_3, 05_4, 06_3, 06_4, 07_3, 07_4, 08_3, 08_4, 09_3, 09_4, 10_3, 10_4, 11_3, 11_4, 12_3, 12_4, 13_3, 13_4 Описание значений кодов см. в Инструкции 138-И	text (4)	Да
LIST.N1.VOUCHER_NUM	Номер подтверждающего документа	text (50)	Нет ²
LIST.N1.GTD	Номер таможенной декларации	text (26)	Нет ³
LIST.N1.AMOUNT	Сумма в валюте подтверждающего документа	decimal (15,2)	Да
LIST.N1.AMOUNT_CURRENCY	Код валюты суммы документа (в соответствии с Общероссийским классификатором валют (ОКВ) или Классификатором клиринговых валют (ККВ))	fixed-text (3)	Да
LIST.N1.CONTR_AMOUNT	Сумма в валюте цены контракта	decimal (15,2)	Нет ⁴
LIST.N1.CONTR_AMOUNT_⇒ ⇒CURRENCY	Код валюты цены контракта (в соответствии с ОКВ или ККВ)	fixed-text (3)	Нет ⁴
LIST.N1.PROCUREMENT_⇒ ⇒FEATURE	Признак поставки Может принимать следующие значения: 1 — исполнение резидентом обязательств по контракту в счет ранее полученного аванса от нерезидента; 2 — предоставление резидентом коммерческого кредита нерезиденту в виде отсрочки оплаты; 3 — исполнение нерезидентом обязательств по контракту в счет ранее полученного аванса от резидента; 4 — предоставление нерезидентом коммерческого кредита резиденту в виде отсрочки оплаты.	fixed-text (1)	Нет ⁵
LIST.N1.EXPECTED_DATE	Ожидаемый срок	date	Нет ⁶

LIST.N1.CONS_COUNTRY_CODE	Цифровой код страны грузоотправителя/грузополучателя в соответствии с Общероссийским классификатором стран мира (ОКСМ)	fixed-text (3)	Нет ⁷
CTS.N1.ROW_ID	Номер строки примечания	integer (5)	Нет ⁸
CTS.N1.CONTENT	Содержание для соответствующей строки примечания	text (300)	Нет ⁸

Примечание: В полях, содержащих *.N1.* в названии, указываются порядковые номера записей файла импорта, начиная с 0 (например: *.0.*, *.1.* и т.д.).

При заполнении сведений корректирующей справки о подтверждающих документах (далее СПД) в поля (LIST.N1.*), информация которых подлежит изменению, вносятся новые данные, а все ранее представленные сведения, не требующие изменений, отражаются в соответствующих полях корректирующей СПД в неизменном виде.

¹ При наличии у документа признака корректировки (поле CORRECTION_INDICATOR) в поле DATE_DOC указывается дата заполнения СПД, которая содержит сведения по валютной операции, подлежащей корректировке. Также при наличии признака не осуществляется проверка поля DATE_DOC на ввод разрешенной даты (меньше/больше текущей).

² Поле LIST.N1.VOUCHER_NUM заполняется, если не заполняется поле LIST.N1.GTD

³ Поле обязательно для заполнения, если в поле LIST.N1.DOC_TYPE указано одно из значений 01_3, 01_4

⁴ Поля LIST.N1.CONTR_AMOUNT (сумма в валюте цены контракта), LIST.N1.CONTR_AMOUNT_CURRENCY (код валюты цены контракта) заполняются, если код валюты, указанный в поле LIST.N1.AMOUNT_CURRENCY (код валюты документа), отличается от кода валюты контракта (кредитного договора), указанного в ПС. В иных случаях поля не заполняются.

⁵ Поле заполняется в случае указания в поле LIST.N1.DOC_TYPE одного из значений 01_3, 01_4, 02_3, 02_4, 03_3, 03_4, 04_3, 04_4

⁶ Поле заполняется в случае указания в поле LIST.N1.PROCUREMENT_FEATURE признака "2" и указании в поле LIST.N1.DOC_TYPE одного из значений: 01_3, 02_3, 03_3, 04_3

⁷ Поле заполняется в случае указания в поле LIST.N1.DOC_TYPE значений 02_3 или 02_4

⁸ Поля CTS.N1.* заполняются одновременно в случае указания дополнительных сведений по проводимым валютным операциям.

Пример файла импорта:

Content-Type=doc/inquiry_voucher_docs

```
DATE_DOC=08.10.2012
CLN_NAME=Открытое акционерное общество "Крокус"
CLN_BNK_NAME=ОАО "ОТП БАНК", г.МОСКВА
BARGAIN_PASSPORT=09090007/1623/0000/3/0
LIST.O.ROW_ID=1
LIST.O.VOUCHER_DATE=01.10.2012
LIST.O.DOC_TYPE=01_3
LIST.O.GTD=10129000/010112/0000001
LIST.O.AMOUNT=1001.03
LIST.O.AMOUNT_CURRENCY=840
LIST.O.CONTR_AMOUNT=
LIST.O.CONTR_AMOUNT_CURRENCY=
LIST.O.GTD_KIND=1
LIST.O.VOUCHER_NUM=
LIST.O.PROCUREMENT_FEATURE=1
```

LIST.O.EXPECTED_DATE=
 LIST.O.CONNS_COUNTRY_CODE=
 CLN_BNK_BIC=044525311
 CORRECTION_INDICATOR=0
 CTS.O.ROW_ID=1
 CTS.O.CONTENT=Примечание к строке 1

Сведения о выгодоприобретателях

Сведения о выгодоприобретателе - физическом лице

doc-type person_info

Название поля	Описание поля	Тип поля	Обяз-ть поля
DATE_DOC	Дата документа	date	Да
CLIENT_NAME	Наименование клиента	text (160)	Да
CLIENT_ACCOUNT	Счет клиента	fixed-text (20)	Да
CLIENT_BANK_NAME	Наименование банка клиента	text (80)	Да
COMPILER_FIO	ФИО заполнившего анкету	text (80)	Да
PROFIT_GETTER_TYPE	Тип выгодоприобретателя	text (40)	Да
IS_BUSINESSMAN	Индивидуальный предприниматель	text (1)	Да
AGREEMENT_TYPE	Тип соглашения, на основании которого действует клиент	text (40)	Да
AGREEMENT_OTHER	Другой тип соглашения, на основании которого действует клиент	text (40)	Нет
AGREEMENT_NUMBER	Номер соглашения, на основании которого действует клиент	text (50)	Нет
AGREEMENT_DATE	Дата соглашения, на основании которого действует клиент	date	Да
AGREEMENT_END_DATE	Дата окончания действия соглашения, на основании которого действует клиент	date	Нет
LAST_NAME	Фамилия	text (30)	Да
FIRST_NAME	Имя	text (30)	Да
PATRONYMIC	Отчество	text (30)	Нет
PROFIT_GETTER_FIO	ФИО выгодоприобретателя	text (92)	Да
CITIZENSHIP	Гражданство	text (70)	Да
BIRTHDATE	Дата рождения	date	Да
BIRTH_PLACE	Место рождения	text (130)	Да
INN	ИНН	text (12)	Нет
IDCARD_TYPE	Тип удостоверения личности	text (50)	Да
IDCARD_OTHER	Другой документ, удостоверяющий личность	text (100)	Нет
IDCARD_SERIES	Серия	text (5)	Нет
IDCARD_NUMBER	Номер удостоверения личности выгодоприобретателя	text (20)	Да
IDCARD_ISSUE_DATE	Дата выдачи удостоверения	date	Да
IDCARD_ISSUER	Кем выдано удостоверение личности	text (140)	Да
IDCARD_ISSUER_CODE	Код подразделения	text (20)	Нет
ADDRESS	Адрес выгодоприобретателя	text (200)	Да
PHONES	Телефоны/факсы выгодоприобретателя	text (50)	Да
MIGRATORY_CARD_NUMBER	Номер миграционной карты	text (11)	Нет

MIGRATORY_TERM_BEGIN_DATE	Дата начала срока пребывания, указанная в миграционной карте	date	Нет
MIGRATORY_TERM_END_DATE	Дата окончания срока пребывания, указанная в миграционной карте	date	Нет
VOUCHER_DOC_TYPE	Тип документа, подтверждающего право пребывания в РФ	text (40)	Нет
VOUCHER_DOC_OTHER	Другой документ подтверждающего право пребывания в РФ	text (80)	Нет
VOUCHER_DOC_SERIES	Серия документа, подтверждающего право пребывания в РФ	text (5)	Нет
VOUCHER_DOC_NUMBER	Номер документа, подтверждающего право пребывания в РФ	text (20)	Нет
TERM_OF_STAY_BEGIN_DATE	Дата начала срока пребывания, указанная в подтверждающем документе	date	Нет
TERM_OF_STAY_END_DATE	Дата окончания срока пребывания, указанная в подтверждающем документе	date	Нет
REGISTRATION_NUMBER	Номер свидетельства о регистрации ИП	text (15)	Нет
REGISTRATION_DATE	Дата регистрации ИП	date	Нет
REGISTRATION_PLACE	Место регистрации ИП	text (65)	Нет
REGISTRATION_ISSUER	Орган регистрации ИП	text (130)	Нет
BUSINESSMAN_POST_ADDRESS	Почтовый адрес ИП	text (200)	Нет
BUSINESSMAN_PHONES	Телефоны/факсы ИП	text (50)	Нет
LICENSE_TYPE	Вид лицензии	text (140)	Нет
LICENSE_NUMBER	Номер лицензии	text (50)	Нет
LICENSE_DATE	Дата выдачи лицензии	date	Нет
LICENSE_END_DATE	Дата окончания действия лицензии	date	Нет
LICENSE_ISSUER	Организация, выдавшая лицензию	text (140)	Нет
LICENSE_ACTIVITY_TYPE	Перечень видов лицензируемой деятельности	text (300)	Нет

Сведения о выгодоприобретателе - юридическом лице

doc-type legal_info

Название поля	Описание поля	Тип поля	Обяз-ть поля
DATE_DOC	Дата документа	date	Да
CLIENT_NAME	Наименование клиента	text (160)	Да
CLIENT_ACCOUNT	Счет клиента	fixed-text (20)	Да
CLIENT_BANK_NAME	Наименование банка клиента	text (160)	Да
COMPILER_FIO	ФИО заполнившего анкету	text (80)	Да
PROFIT_GETTER_TYPE	Тип выгодоприобретателя	text (40)	Да
AGREEMENT_TYPE	Тип соглашения, на основании которого действует клиент	text (40)	Да
AGREEMENT_OTHER	Другой тип соглашения, на основании которого действует клиент	text (40)	Нет
AGREEMENT_NUMBER	Номер соглашения, на основании которого действует клиент	text (50)	Нет
AGREEMENT_DATE	Дата соглашения, на основании которого действует клиент	date	Да
AGREEMENT_END_DATE	Дата окончания действия соглашения, на основании которого действует клиент	date	Нет

NAME	Наименование выгодоприобретателя	text (150)	Да
NAME_SHORT	Сокращенное наименование выгодоприобретателя	text (65)	Нет
NAME_FOREIGN	Наименование выгодоприобретателя на иностранном языке	text (140)	Нет
ORGANIZATIONAL_ ⇒ ⇒LEGAL_FORM	Организационно-правовая форма	text (50)	Да
INN	ИНН выгодоприобретателя	text (10)	Нет
BIC	БИК выгодоприобретателя	text (9)	Нет
KIO	Код иностранной организации выгодоприобретателя	text (5)	Нет
OGRN	ОГРН выгодоприобретателя	text (13)	Да
REGISTRATION_DATE	Дата регистрации	date	Да
REGISTRATION_PLACE	Место регистрации	text (65)	Да
REGISTRATION_ISSUER	Орган регистрации	text (130)	Да
LEGAL_ADDRESS	Юридический адрес	text (200)	Да
LOCATION_ADDRESS	Адрес местонахождения	text (200)	Да
POST_ADDRESS	Почтовый адрес	text (200)	Да
PHONES	Телефоны/факсы	text (50)	Да
AUTHORITY.N1. ⇒ ⇒AUTHORITY_NAME	Наименование органа управления	text (70)	Да
AUTHORITY.N1. ⇒ ⇒AUTHORITY_STAFF	Персональный состав органа управления	text (120)	Да
AUTHORIZED_TYPE	Тип уставного капитала (фонда)	fixed-text (1)	Да
AUTHORIZED_SUMM	Сумма уставного капитала (фонда)	decimal (19,2)	Да
AUTHORIZED_CURRENCY	Валюта уставного капитала (фонда)	text (3)	Да
LICENSE_TYPE	Вид лицензии	text (140)	Нет
LICENSE_NUMBER	Номер лицензии	text (50)	Нет
LICENSE_DATE	Дата выдачи лицензии	date	Нет
LICENSE_END_DATE	Дата окончания действия лицензии	date	Нет
LICENSE_ISSUER	Организация, выдавшая лицензию	text (140)	Нет
LICENSE_ACTIVITY_TYPE	Перечень видов лицензируемой деятельности	text (300)	Нет
IS_ON_PLACE	Юридическое лицо или его представитель присутствует по месту нахождения	text (1)	Да

Прочие документы корпоративных клиентов

Справочник бенефициаров

doc-type ref/beneficiar

Название поля	Описание поля	Тип поля	Обяз-ть поля
INTERMED_BNK_NAME	Наименование банка-посредника	text (140)	Нет
INTERMED_BNK_BIC	Идентификационный код банка-посредника	text (15)	Нет
INTERMED_BNK_BIC_TYPE	Тип идентификационного кода банка-посредника	text (8)	Нет
INTERMED_BNK_COUNTRY_CODE	Код страны банка-посредника	text (3)	Нет
INTERMED_BNK_COUNTRY	Страна банка-посредника	text (40)	Нет
INTERMED_BNK_CITY	Город банка-посредника	text (60)	Нет
INTERMED_BNK_ADDR	Адрес банка-посредника	text (255)	Нет
RCPT_BNK_NAME	Наименование банка бенефициара	text (140)	Да
RCPT_BNK_ACCOUNT	Номер счета банка бенефициара	text (50)	Нет

RCPT_BNK_BIC	Идентификационный код банка бенефициара	text (15)	Нет
RCPT_BNK_BIC_TYPE	Тип идентификационного кода банка бенефициара	text (8)	Нет
RCPT_BNK_COUNTRY_CODE	Код страны банка бенефициара	text (3)	Нет
RCPT_BNK_COUNTRY	Страна банка бенефициара	text (40)	Нет
RCPT_BNK_CITY	Город банка бенефициара	text (60)	Нет
RCPT_BNK_ADDR	Адрес банка бенефициара	text (255)	Нет
RCPT_NAME	Наименование бенефициара	text (160)	Да
RCPT_ACCOUNT	Номер счета бенефициара	text (50)	Да
RCPT_COUNTRY_CODE	Код страны бенефициара	text (3)	Нет
RCPT_COUNTRY	Страна бенефициара	text (40)	Нет
RCPT_CITY	Город бенефициара	text (60)	Нет
RCPT_ADDR	Адрес бенефициара	text (255)	Нет
PAYMENT_DETAILS	Назначение перевода	text (140)	Нет

Справочник корреспондентов

doc-type ref/recipient

Название поля	Описание поля	Тип поля	Обяз-ть поля
RCPT_INN	ИНН получателя	text (12)	Нет
RCPT_NAME	Наименование получателя	text (160)	Да
RCPT_ACCOUNT	Счет получателя	fixed-text (20)	Нет
RCPT_BANK_BIC	БИК банка получателя	text (9)	Нет
PAYMENT_DETAILS	Назначение платежа	text (210)	Нет
IS_CHARGE	Признак бюджетного платежа	text (1)	Нет
CHARGE_CREATOR	Статус составителя документа	text (2)	Нет
CHARGE_KBK	Код бюджетной классификации	text (20)	Нет
CHARGE_OKATO	Код ОКАТО	text (11)	Нет
CHARGE_BASIS	Основание платежа	text (2)	Нет
CHARGE_PERIOD	Налоговый период	text (10)	Нет
CHARGE_NUM_DOC	Номер налогового документа	text (15)	Нет
CHARGE_DATE_DOC	Дата налогового документа	text (10)	Нет
CHARGE_TYPE	Тип платежа	text (2)	Нет
NOTE	Примечание к записи	text (210)	Нет
RCPT_KPP	КПП получателя	text (9)	Нет

Письмо

doc-type letter

Название поля	Описание поля	Тип поля	Обяз-ть поля
DATE_DOC	Дата письма	date	Да
NUM_DOC	Номер письма	integer (5)	Да
REF	Референс письма	text (10)	Нет
SENDER	Наименование отправителя	text (300)	Да
RECIPIENT	Наименование получателя	text (2048)	Да
SUBJ_LETTER	Тема письма	text (256)	Да
LETTER_BODY	Тело письма	text (2048)	Нет
CLN_ACCOUNT	Счет клиента	fixed-text (20)	Нет
MAILBOX_ID	Идентификатор почтового ящика	integer (20)	Нет
ATTACHMENTS.N1	Путь и наименования файла, прикрепленного к письму	string (250)	Нет ¹

IMPORTANCE	Важность письма	text (1)	Нет
------------	-----------------	----------	-----

Вместо N1 указывается порядковый номер вложения к письму.

¹ При импорте письма осуществляется поиск прикрепляемого файла по пути, указанному в поле ATTACHMENTS.N1.

Если указано только название файла, поиск осуществляется в том же каталоге, что и сам файл импорта. Если файлы вложений были найдены, письмо импортируется в клиентский АРМ с прикрепленными к нему вложениями.

Если файл вложения по указанному пути не был найден, выдается соответствующее предупреждение и письмо при этом импортируется без вложений.

Если поле ATTACHMENTS.N1 отсутствует в файле импорта письма или пустое, то письмо импортируется без вложений.

Пример заполненного поля: C:/import/iBank2/2010-08-16_7/Копия договора.doc.

Зарплатный проект

Зарплатный реестр

doc-type salary_registry

Название поля	Описание поля	Тип поля	Обяз-ть поля
DATE_DOC	Дата документа	date	Да
NUM_DOC	Номер документа	integer (10)	Да
CLIENT_NAME	Наименование клиента	text (160)	Да
CLIENT_BANK_NAME	Наименование банка клиента	text (80)	Да
PAYMENT_TYPE	Вид начисления сотрудникам	text (60)	Нет
ACCOUNT	Счет клиента	fixed-text (20)	Нет
EMPLOYEES.N1.EMPLOYEE_ID	Идентификатор сотрудника	integer (20)	Да
EMPLOYEES.N1.ORGANIC_NUMBER	Табельный номер	text (15)	Нет
EMPLOYEES.N1.LAST_NAME	Фамилия сотрудника	text (30)	Да
EMPLOYEES.N1.FIRST_NAME	Имя сотрудника	text (30)	Да
EMPLOYEES.N1.PATRONYMIC	Отчество сотрудника	text (30)	Нет
EMPLOYEES.N1.ACCOUNT	Номер счета сотрудника	fixed-text (20)	Да
EMPLOYEES.N1.CARD_TYPE_ID	Код типа карты сотрудника	integer (10)	Да
EMPLOYEES.N1.AMOUNT	Сумма начисления сотруднику	decimal (12,2)	Да
EMPLOYEES.N1.DEPARTMENT	Подразделение сотрудника	text (30)	Нет
EMPLOYEES.N1.OCCUPATION	Должность сотрудника	text (30)	Нет
EMPLOYEES.N1.IS_NONRESIDENT	Признак того, что сотрудник является нерезидентом	fixed-text (1)	Да
EMPLOYEES_QUANTITY	Общее количество сотрудников	integer (6)	Нет
TOTAL_SALARY	Общая сумма зарплат	decimal (14,2)	Нет
SUM_TRANSFER.N1.TRANSIT_ ⇒ ⇒ ACCOUNT	Транзитный счет	fixed-text (20)	Да
SUM_TRANSFER.N1.TRANSIT_ ⇒ ⇒ ACCOUNT_BIC	БИК банка, в котором открыт транзитный счет	fixed-text (9)	Да
SUM_TRANSFER.N1.AMOUNT	Сумма к начислению	decimal (14,2)	Да
SUM_TRANSFER.N1.PURPOSE	Назначение начисления	text (75)	Да
DOCUMENTS.N1.DATE_DOC	Дата расчетного документа	date	Да
DOCUMENTS.N1.NUM_DOC	Номер расчетного документа	integer (10)	Да
DOCUMENTS.N1.AMOUNT	Сумма расчетного документа	decimal (15,2)	Да
DOCUMENTS.N1.PURPOSE	Назначение расчетного документа	text (210)	Да
DOCUMENTS.N1.ID_DOC	Идентификатор расчетного документа в системе iBank 2	integer (28)	Нет

DOCUMENTS.N1.PAYER_ACCOUNT	Счет плательщика в платежном документе	fixed-text (20)	Да
DOCUMENTS.N1.PAYER_BANK_BIC	БИК банка плательщика в платежном документе	fixed-text (9)	Да
PERIOD_INTERVAL	Период начисления	string (8)	Нет
PERIOD_YEAR	Год периода начисления	string (4)	Нет
CLIENT_INN	ИНН клиента	text (12)	Нет

Вместо N1 указываются последовательные номера записей в таблице "Расчетные документы начиная с 0. В таблице сохраняются реквизиты расчетных документов, которые перечисляют заработную плату и комиссию банка.

Заявление на открытие карты

doc-type salary_open_card

Название поля	Описание поля	Тип поля	Обяз-ть поля
DATE_DOC	Дата документа	date	Да
NUM_DOC	Номер документа	integer (10)	Да
CLIENT_NAME	Наименование клиента	text (160)	Да
CLIENT_BANK_NAME	Наименование банка клиента	text (80)	Да
CARD_TYPE	Тип банковской карты	text (50)	Да
CARD_CURRENCY	Валюта банковской карты	text (3)	Да
CARD_TYPE_ID	Идентификатор типа банковской карты	integer (10)	Да
IS_RESIDENT	Категория сотрудника. Может принимать следующие значения: 0 - Нерезидент, 1 - Резидент (заполняется по умолчанию)	text (1)	Да
ORGANIC_NUMBER	Табельный номер	text (15)	Нет
LAST_NAME	Фамилия сотрудника	text (30)	Да
FIRST_NAME	Имя сотрудника	text (30)	Да
PATRONYMIC	Отчество сотрудника	text (30)	Нет
FIRST_NAME_LATIN	Имя на карте	text (30)	Да
LAST_NAME_LATIN	Фамилия на карте	text (30)	Да
CITIZENSHIP	Гражданство	text (70)	Да
GENDER	Пол	text (1)	Да
BIRTHDATE	Дата рождения	date	Да
BIRTH_PLACE	Место рождения	text (255)	Нет
HOME_PHONE	Домашний телефон	text (20)	Нет
WORK_PHONE	Рабочий телефон	text (20)	Нет
MOBILE_PHONE	Мобильный телефон	text (20)	Нет
IDCARD_TYPE	Тип удостоверения личности	text (50)	Да
IDCARD_OTHER	Другой документ, удостоверяющий личность	text (50)	Нет
IDCARD_SERIAL	Серия	text (15)	Нет
IDCARD_NUMBER	Номер	text (20)	Да
IDCARD_ISSUE_DATE	Дата выдачи удостоверения	date	Да
IDCARD_ISSUER	Кем выдано удостоверение личности	text (100)	Да
REG_POSTAL_INDEX	Почтовый индекс регистрации	text (6)	Да
REG_REGION	Регион регистрации	text (100)	Да
REG_DISTRICT	Район регистрации	text (100)	Нет
REG_CITY	Город регистрации	text (100)	Нет
REG_SETTLEMENT	Населенный пункт регистрации сотрудника	text (100)	Нет
REG_STREET	Улица регистрации	text (100)	Нет
REG_HOUSE_NUM	Номер дома регистрации	text (20)	Нет
REG_FLAT_NUM	Квартира регистрации	text (10)	Нет

REG_CODE	Код адреса регистрации	text (15)	Нет
ADDRESS_COINCIDENCE	Флаг совпадения адреса регистрации с фактическим адресом	text (1)	Да
FACT_POSTAL_INDEX	Почтовый индекс фактического проживания	text (6)	Да
FACT_REGION	Регион фактического проживания	text (100)	Да
FACT_DISTRICT	Район фактического проживания	text (100)	Нет
FACT_CITY	Город фактического проживания	text (100)	Нет
FACT_SETTLEMENT	Населенный пункт фактического проживания	text (100)	Нет
FACT_STREET	Улица фактического проживания	text (100)	Нет
FACT_HOUSE_NUM	Номер дома фактического проживания	text (20)	Нет
FACT_FLAT_NUM	Квартира фактического проживания	text (10)	Нет
FACT_CODE	Код фактического адреса проживания	text (15)	Нет
COMISSION_TYPE	Тип оплаты комиссии	text (1)	Нет
BLOCKING_WORD	Блокировочное слово	text (50)	Нет
OCCUPATION	Должность	text (30)	Нет
DEPARTMENT	Подразделение	text (30)	Нет
EMAIL	Адрес электронной почты клиента	text (80)	Нет
PRIMARY_DOC_ID	Идентификатор первичного документа	text (50)	Нет
INN	ИНН	text(12)	Нет
IDCARD_CODE_ ⇒ ⇒SUBDIVISION	Код подразделения	fixed-text (7)	Нет
ADDRESS_INFO_MAIL	Адрес почтовых уведомлений	text (50)	Нет
ADDRESS_INFO_ ⇒ ⇒ MAIL_OTHER	Другой адрес для почтового уведомления	text (255)	Нет

Заявление на присоединение к зарплатному проекту

doc-type salary_employee_joining

Название поля	Описание поля	Тип поля	Обяз-ть поля
DATE_DOC	Дата документа	date	Да
NUM_DOC	Номер документа	integer (10)	Да
CLIENT_NAME	Наименование клиента	text (160)	Да
CLIENT_BANK_NAME	Наименование банка клиента	text (80)	Да
LAST_NAME	Фамилия сотрудника	text (30)	Да
FIRST_NAME	Имя сотрудника	text (30)	Да
PATRONYMIC	Отчество сотрудника	text (30)	Нет
IS_RESIDENT	Категория сотрудника. Может принимать следующие значения: 0 - Нерезидент, 1 - Резидент (заполняется по умолчанию)	text (1)	Да
BIRTHDATE	Дата рождения	date	Да
ORGANIC_NUMBER	Табельный номер	text (15)	Нет
CARD_NUMBER	Номер карты сотрудника	text (4)	Нет
ACCOUNT	Номер счета сотрудника	text (20)	Да
CARD_TYPE	Тип банковской карты	text (50)	Да
CARD_CURRENCY	Валюта типа карты	text (3)	Да
CARD_TYPE_ID	Тип банковской карты	integer (10)	Да
IDCARD_TYPE	Тип удостоверения личности	text (50)	Да
IDCARD_OTHER	Другой документ, удостоверяющий личность	text (50)	Нет
IDCARD_SERIAL	Серия	text (15)	Нет
IDCARD_NUMBER	Номер	text (20)	Да
IDCARD_ISSUE_DATE	Дата выдачи удостоверения	date	Да
IDCARD_ISSUER	Кем выдано удостоверение личности	text (100)	Да
OCCUPATION	Должность	text (30)	Нет

DEPARTMENT	Подразделение	text (30)	Нет
INN	ИНН	text (12)	Нет
IDCARD_CODE_ ⇒ ⇒SUBDIVISION	Код подразделения	fixed-text (7)	Нет
CLIENT_INN	ИНН клиента	text (12)	Нет
CLIENT_COMMENTS	Комментарий клиента	text (255)	Нет

Заявление на предоставление овердрафта

doc-type salary_overdraft_order

Название поля	Описание поля	Тип поля	Обяз-ть поля
DATE_DOC	Дата документа	date	Да
NUM_DOC	Номер документа	integer (10)	Да
CLIENT_NAME	Наименование клиента	text (160)	Да
CLIENT_BANK_NAME	Наименование банка клиента	text (80)	Да
LIMIT_OVERDRAFT	Лимит овердрафта	decimal (15,2)	Да
LAST_NAME	Фамилия сотрудника	text (30)	Да
FIRST_NAME	Имя сотрудника	text (30)	Да
PATRONYMIC	Отчество сотрудника	text (30)	Нет
ORGANIC_NUMBER	Табельный номер	text (15)	Нет
CARD_NUMBER	Номер карты сотрудника	text (19)	Нет
ACCOUNT	Номер счета сотрудника	text (20)	Да
CARD_TYPE	Тип банковского счета/карты	text (50)	Да
CARD_TYPE_ID	Тип банковского счета/карты	integer (10)	Да
CARD_CURRENCY	Валюта карты	text (3)	Да
IDCARD_TYPE	Тип удостоверения личности	text (50)	Да
IDCARD_SERIAL	Серия	text (15)	Нет
IDCARD_NUMBER	Номер	text (20)	Да
IDCARD_ISSUE_DATE	Дата выдачи удостоверения	date	Да
IDCARD_ISSUER	Кем выдано удостоверение личности	text (100)	Да
EMPLOYEE_ID	Идентификатор сотрудника	integer (20)	Да
IDCARD_CODE_SUBDIVISION	Код подразделения	fixed-text (7)	Нет
CLIENT_INN	ИНН клиента	text (12)	Нет
CLIENT_COMMENTS	Комментарий клиента	text (255)	Нет

Заявление на перевыпуск банковской карты

doc-type salary_recreate_card_order

Название поля	Описание поля	Тип поля	Обяз-ть поля
DATE_DOC	Дата документа	date	Да
NUM_DOC	Номер документа	integer (10)	Да
CLIENT_NAME	Наименование клиента	text (160)	Да
CLIENT_BANK_NAME	Наименование банка клиента	text (80)	Да
EMPLOYEE_ID	Идентификатор сотрудника	integer (20)	Да
LAST_NAME	Фамилия сотрудника	text (30)	Да
FIRST_NAME	Имя сотрудника	text (30)	Да
PATRONYMIC	Отчество сотрудника	text (30)	Нет
ORGANIC_NUMBER	Табельный номер	text (15)	Нет
CARD_NUMBER	Номер карты сотрудника	text (19)	Нет
ACCOUNT	Номер счета сотрудника	text (20)	Да
CARD_TYPE	Тип банковского счета/карты	text (50)	Да

CARD_TYPE_ID	Тип банковского счета/карты	integer (10)	Да
CARD_CURRENCY	Валюта карты	text (3)	Да
IDCARD_TYPE	Тип удостоверения личности	text (50)	Да
IDCARD_SERIAL	Серия	text (15)	Нет
IDCARD_NUMBER	Номер	text (20)	Да
IDCARD_ISSUE_DATE	Дата выдачи удостоверения	date	Да
IDCARD_ISSUER	Кем выдано удостоверение личности	text (100)	Да
COMISSION_TYPE	Тип оплаты комиссии	fixed-text (1)	Нет
IDCARD_CODE_SUBDIVISION	Код подразделения	fixed-text (7)	Нет
CLIENT_INN	ИНН клиента	text (12)	Нет
CLIENT_COMMENTS	Комментарий клиента	text(255)	Нет

Изменение сведений о сотруднике

doc-type salary_employees_data_change

Название поля	Описание поля	Тип поля	Обяз-ть поля
DATE_DOC	Дата документа	date	Да
NUM_DOC	Дата документа	integer (10)	Да
CLIENT_NAME	Наименование клиента	text (160)	Да
CLIENT_BANK_NAME	Наименование банка клиента	text (80)	Да
EMPLOYEE_ID	Идентификатор сотрудника	integer (20)	Да
LAST_NAME	Фамилия сотрудника	text (30)	Да
FIRST_NAME	Имя сотрудника	text (30)	Да
PATRONYMIC	Отчество сотрудника	text (30)	Нет
ORGANIC_NUMBER	Прежний табельный номер	text (15)	Нет
CARD_NUMBER	Номер карты сотрудника	text (19)	Нет
ACCOUNT	Номер счета сотрудника	text (20)	Да
CARD_TYPE	Тип карты	text (50)	Да
CARD_TYPE_ID	Идентификатор типа карты	integer (10)	Да
CARD_CURRENCY	Валюта карты	text (3)	Да
IDCARD_TYPE	Тип удостоверения личности	text (50)	Да
IDCARD_SERIAL	Серия	text (15)	Нет
IDCARD_NUMBER	Номер	text (20)	Да
IDCARD_ISSUE_DATE	Дата выдачи удостоверения	date	Да
IDCARD_ISSUER	Кем выдано удостоверение личности	text (100)	Да
NEW_IS_RESIDENT	Категория сотрудника. Может принимать следующие значения: 0 - Нерезидент, 1 - Резидент (заполняется по умолчанию)	text (1)	Нет
NEW_ORGANIC_NUMBER	Табельный номер	text (15)	Нет
NEW_LAST_NAME	Фамилия	text (30)	Нет
NEW_FIRST_NAME	Имя	text (30)	Нет
NEW_PATRONYMIC	Отчество	text (30)	Нет
NEW_CITIZENSHIP	Гражданство	text (70)	Нет
NEW_GENDER	Пол	text (8)	Нет
NEW_HOME_PHONE	Домашний телефон	text (20)	Нет
NEW_WORK_PHONE	Рабочий телефон	text (20)	Нет
NEW_MOBILE_PHONE	Мобильный телефон	text (20)	Нет
NEW_IDCARD_TYPE	Тип удостоверения личности	text (50)	Нет
NEW_IDCARD_OTHER	Другой документ, удостоверяющий личность	text (50)	Нет
NEW_IDCARD_SERIAL	Серия	text (15)	Нет
NEW_IDCARD_NUMBER	Номер	text (20)	Нет

NEW_IDCARD_ISSUE_DATE	Дата выдачи удостоверения	date	Нет
NEW_IDCARD_ISSUER	Кем выдано удостоверение личности	text (100)	Нет
NEW_REG_POSTAL_INDEX	Почтовый индекс регистрации	text (6)	Нет
NEW_REG_REGION	Регион регистрации	text (100)	Нет
NEW_REG_DISTRICT	Район регистрации	text (100)	Нет
NEW_REG_CITY	Город регистрации сотрудника	text (100)	Нет
NEW_REG_SETTLEMENT	Населенный пункт регистрации сотрудника	text (100)	Нет
NEW_REG_STREET	Улица регистрации сотрудника	text (100)	Нет
NEW_REG_HOUSE_NUM	Номер дома регистрации	text (20)	Нет
NEW_REG_FLAT_NUM	Квартира регистрации	text (10)	Нет
NEW_ADDRESS_COINCIDENCE	Флаг совпадения адреса регистрации с фактическим адресом	text (1)	Нет
NEW_FACT_POSTAL_INDEX	Почтовый индекс фактического проживания	text (6)	Нет
NEW_FACT_REGION	Регион фактического проживания	text (100)	Нет
NEW_FACT_DISTRICT	Район фактического проживания	text (100)	Нет
NEW_FACT_CITY	Город фактического проживания	text (100)	Нет
NEW_FACT_SETTLEMENT	Населенный пункт фактического проживания	text (100)	Нет
NEW_FACT_STREET	Улица фактического проживания сотрудника	text (100)	Нет
NEW_FACT_HOUSE_NUM	Номер дома фактического проживания	text (20)	Нет
NEW_FACT_FLAT_NUM	Квартира фактического проживания	text (10)	Нет
NEW_REG_KLADR_CODE	КЛАДР-код нового адреса регистрации	text (15)	Нет
NEW_FACT_KLADR_CODE	КЛАДР-код нового адреса фактического проживания	text (15)	Нет
INN	ИНН сотрудника	text (12)	Нет
IDCARD_CODE_SUBDIVISION	Код подразделения, выдавшего удостоверение личности сотрудника	fixed-text (7)	Нет
ADDRESS_INFO_MAIL	Адрес для почтового уведомления	text (50)	Нет
EMAIL	E-mail	text (80)	Нет
NEW_INN	ИНН сотрудника	text (12)	Нет
NEW_IDCARD_CODE_ ⇒ ⇒SUBDIVISION	Код подразделения, выдавшего удостоверение личности сотрудника	fixed-text (7)	Нет
NEW_EMAIL	E-mail	text (80)	Нет
ADDRESS_INFO_MAIL_ ⇒ ⇒OTHER	Другой адрес для почтового уведомления	text (255)	Нет
CLIENT_INN	ИНН клиента	text (12)	Нет

Заявление на блокирование карты

doc-type salary_card_blocking_order

Название поля	Описание поля	Тип поля	Обяз-ть поля
DATE_DOC	Дата документа	date	Да
NUM_DOC	Номер документа	integer (10)	Да
CLN_NAME	Наименование клиента	text (160)	Да
BANK_NAME	Наименование банка	text (80)	Да
EMPLOYEE_ID	Идентификатор сотрудника	integer (20)	Да
LAST_NAME	Фамилия сотрудника	text (30)	Да
FIRST_NAME	Имя сотрудника	text (30)	Да
PATRONYMIC	Отчество сотрудника	text (30)	Нет

ORGANIC_NUMBER	Табельный номер	text (15)	Нет
CARD_TYPE	Тип карты/счета	text (50)	Да
CARD_TYPE_ID	Идентификатор типа карты	integer (10)	Да
CARD_CURRENCY	Валюта карты	text (3)	Да
ACCOUNT	Номер счета	text (20)	Да
CARD_NUMBER	Номер карты	text (19)	Нет
LOSE_TYPE	Причина блокировки	text (160)	Да
LOSE_DATE	Дата утери/кражи	date	Нет
LOSE_DETAILS	Обстоятельства утери/кражи	text (160)	Нет
STOP_LIST	Прошу поставить в стоп-лист	text (1)	Да
CB_1	Европейский Союз	text (1)	Да
CB_2	Центральная, Восточная Европа, Ближний Восток, Африка	text (1)	Да
CB_3	США	text (1)	Да
CB_4	Латинская Америка	text (1)	Да
CB_5	Азия и Океания	text (1)	Да
CB_6	Канада	text (1)	Да
RECENT_TRANSACTIONS	Список проведенных за последнее время операций	text (2000)	Нет
ADD_INF	Дополнительная информация	text (160)	Нет
NEW_CARD	Действие с картой	text (1)	Да
NEW_CARD_PAYER	Источник оплаты за перевыпуск карты	text (1)	Нет
CLN_INN	ИНН клиента	text (12)	Нет
CLIENT_COMMENTS	Комментарий клиента	text(255)	Нет

Заявление на открепление от зарплатного проекта

doc-type salary_employee_removal

Название поля	Описание поля	Тип поля	Обяз-ть поля
DATE_DOC	Дата документа	date	Да
NUM_DOC	Номер документа	integer (10)	Да
CLIENT_NAME	Наименование клиента	text (160)	Да
CLIENT_BANK_NAME	Наименование банка клиента	text (80)	Да
EMPLOYEE_ID	Идентификатор сотрудника	integer (20)	Да
LAST_NAME	Фамилия сотрудника	text (30)	Да
FIRST_NAME	Имя сотрудника	text (30)	Да
PATRONYMIC	Отчество сотрудника	text (30)	Нет
ORGANIC_NUMBER	Табельный номер	text (15)	Нет
CARD_NUMBER	Номер карты сотрудника	text (19)	Нет
ACCOUNT	Номер счета сотрудника	text (20)	Да
CARD_TYPE	Тип банковской карты	text (50)	Да
CARD_TYPE_ID	Тип банковской карты	integer (10)	Да
CARD_CURRENCY	Тип банковской карты	text (3)	Да
IDCARD_TYPE	Тип удостоверения личности	text (50)	Да
IDCARD_SERIAL	Серия	text (15)	Нет
IDCARD_NUMBER	Номер	text (20)	Да
IDCARD_ISSUE_DATE	Дата выдачи удостоверения	date	Да
IDCARD_ISSUER	Кем выдано удостоверение личности	text (100)	Да
IDCARD_CODE_SUBDIVISION	Код подразделения	fixed-text (7)	Нет
CLIENT_INN	ИНН клиента	text (12)	Нет
CLIENT_COMMENTS	Комментарий клиента	text(255)	Нет

Корпоративное бюджетирование

Бюджетная роспись

doc-type budget_order

Название поля	Описание поля	Тип поля	Обяз-ть поля
BUDGET_CODES_REF_NAME	Название справочника статей	text (255)	Да
BUDGET_NAME	Наименование бюджета	text (160)	Да
BEGIN_DATE	Дата начала периода действия бюджета	date	Да
END_DATE	Дата окончания периода действия бюджета	date	Да
ACCOUNTS.N1.ACCOUNT	Счет клиента	text (20)	Да
ACCOUNTS.N1.BANK_BIC	БИК банка клиента	text (9)	Да
ACCOUNTS.N1.BANK_NAME	Наименование банка клиента	text (140)	Да
ACCOUNTS.N1.CLIENT_NAME	Наименование клиента	text (160)	Да
ACCOUNTS.N1.CLIENT_ID	ID подчиненного клиента	integer (20)	Да
ACCOUNTS.N1.ACCOUNT ⇒ ⇒COMMENTS	Комментарий к счёту	text (255)	Нет
BUDGET_CODES.N1.CODE	Код статьи	text (255)	Да ¹
BUDGET_CODES.N1. ⇒ ⇒DESCRIPTION	Описание статьи	text (255)	Нет
BUDGET_CODES.N1. ⇒ ⇒SUM_LIMIT	Лимит средств	decimal (15,2)	Да
BUDGET_CODES.N1. ⇒ ⇒CHECK_LIMIT	Контроль за превышением лимита по статье. Может принимать следующие значения: 0 — не контролировать, 1 — контролировать	integer (1)	Да
BUDGET_CODES.N1. ⇒ ⇒BUDGET_CODE_ID	Идентификатор статьи	integer (13)	Нет
BUDGET_CODES.N1.STATE	Статус статьи. Может принимать следующие значения: 0 — Новая — создана заявка на добавление в бюджет строки. Заявка не исполнена. Списания по такой статье невозможны. 1 — Активна — «действующая» строка бюджета, списания возможны. 2 — Блокирована — строка заблокирована головной компанией, списания запрещены.	integer (1)	Да
BUDGET_CODES_REF_ID	Идентификатор справочника статей	integer (13)	Да
BUDGET_CODES.N1.SECTIONS	Наименование аналитического разреза, к которому относится статья	integer (20)	Нет ²
CLN_NAME	Наименование клиента	text (160)	Нет
SUB_CLIENT_ID	ID клиента	integer (20)	Нет
CLN_BANK_BIC	БИК банка клиента	text (9)	Нет
CLN_BANK_NAME	Наименование банка клиента	text (140)	Нет
CLN_ACCOUNT	Счет клиента	fixed-text (20)	Нет
CLIENT_COMMENTS	Комментарий клиента	text (255)	Нет

¹ В случае указания дочерних статей, в файле импорта необходимо перечислить и соответствующую ей родительскую статью.

² Если наименование аналитического разреза не указано, то статья будет отнесена к разрезу с типом **Списание** принятого в системе по умолчанию.

Вместо N1 указываются последовательные номера записей, начиная с 0.

Справочник статей бюджета

doc-type budget_code_add_order

Название поля	Описание поля	Тип поля	Обяз-ть поля
CODE	Номер статьи	text (255)	Да
DESCRIPTION	Наименование статьи	text (255)	Да
PARENT_CODE	Номер родительской статьи	text (255)	Нет ¹
PREVIOUS_CODE	Номер предыдущей статьи	text (255)	Нет
BUDGET_CODE_ID	Идентификатор статьи	integer (13)	Нет
PARENT_CODE_ID	Идентификатор родительской статьи	integer (13)	Нет
PREVIOUS_CODE_ID	Идентификатор предыдущей статьи	integer (13)	Нет
REF_ID	Идентификатор справочника	integer (13)	Нет
IS_SOURCE	Признак, является ли статья источником средств. Может принимать следующие значения: 1 - является источником средств, 0 - не является источником средств	integer (1)	Нет
SECTION_ID	Наименование аналитического разреза, к которому относится статья	integer (20)	Нет ²
IS_NON_BUDGET	Признак внебюджетности	integer (1)	Нет
CLIENT_COMMENTS	Комментарий клиента	text(255)	Нет

¹ Для дочерних статей необходимо указывать код родительской статьи.

² Если наименование аналитического разреза не указано, то статья будет отнесена к разрезу с типом **Списание** принятого в системе по умолчанию. А также если файл импорта содержит статьи с одинаковыми кодами, но относящихся к разным разрезам, то наименование разреза указывать необходимо.

Справочник типов первичных бухгалтерских документов

Условные цифровые обозначения (поле OPER_CODE)	Наименование документов, документов по которым отражены операции
1	Платежное поручение
2	Платежное требование
3	Денежный чек
5	Требование-поручение
6	Инкассовое поручение
7	Расчетный чек
9	Мемориальный ордер
10	Документы по погашению кредита
16	Платежный ордер
99	Кассовый чек
98	Товарный чек
97	Накладная
96	Договор
95	Акт
94	Квитанция

Платежный календарь

doc-type budget_calendar_item

Название поля	Описание поля	Тип поля	Обяз-ть поля
BUDGET_NAME	Наименование бюджета	text (160)	Да

PAYMENT_DATE	Дата, на которую установлен план поступлений или списаний	date	Да
BUDGET_CODE	Код статьи	text (255)	Да
PARENT_CODE	Код родительской статьи	text (255)	Нет
SUM_LIMIT	Сумма плановых поступлений или списаний	decimal(15,2)	Да
SECTION	Наименование аналитического разреза	text (255)	Нет ¹
CLIENT_COMMENTS	Комментарий клиента	text(255)	Нет

¹ Если наименование аналитического разреза не указано, то статья будет отнесена к разрезу с типом **Списание** принятого в системе по умолчанию.

Если файл импорта платежного календаря содержит записи календаря для дочерних статей, то в файле импорта должны быть также указаны и записи календаря для их родительских статей.

Основание бюджетной транзакции

doc-type budget_expense_list

Название поля	Описание поля	Тип поля	Обяз-ть поля
DATE_DOC	Дата первичного документа	date	Да
NUM_DOC	Номер первичного документа	text (10)	Нет
PAYER_NAME	Наименование плательщика	text (255)	Да
PAYER_BANK_BIC	БИК банка плательщика	text (9)	Нет
PAYER_ACCOUNT	Счет плательщика	text (20)	Нет
AMOUNT	Сумма платежа	decimal (15,2)	Да
RCPT_NAME	Наименование получателя	text (255)	Нет
RCPT_INN	ИНН получателя	text (12)	Нет
RCPT_KPP	КПП получателя	text (9)	Нет
RCPT_BANK_BIC	БИК банка получателя	text (9)	Нет
RCPT_ACCOUNT	Счет получателя	fixed-text (20)	Нет
PAYMENT_DETAILS	Назначение платежа	text (512)	Нет
OPER_DATE	Дата операции	date	Нет
OPER_CODE	Код операции (см. Справочник типов первичных бухгалтерских документов)	text (3)	Да
OPER_ID	Идентификатор операции	text (20)	Нет
BUDGET_BEGIN_DATE	Дата начала периода бюджета	date	Нет
BUDGET_END_DATE	Дата окончания периода бюджета	date	Нет
BUDGET_EXPENSE.N1. ⇒ITEM_CODE	Код статьи бюджета	text (255)	Нет
BUDGET_EXPENSE.N1.⇒ ⇒AMOUNT	Сумма списания по статье. Если указывается несколько статей списания, сумма полей всех списаний должна совпадать со значением поля AMOUNT.	decimal (15,2)	Да
BUDGET_EXPENSE.N1.⇒ ⇒PAYMENT_DETAILS	Назначение платежа по статье	text (255)	Нет
BUDGET_EXPENSE.N1.⇒ ⇒BUDGET_ID	Идентификатор бюджета	integer (13)	Нет
BUDGET_EXPENSE.N1.⇒ ⇒BUDGET_NAME	Наименование бюджета	text (160)	Нет
BUDGET_EXPENSE.N1.⇒ ⇒SOURCE_CODE	Источник средств для списания	text (255)	Нет
BUDGET_EXPENSE.N1.⇒ ⇒SECTION_ID	Наименование аналитического разреза	integer (20)	Нет

OPER_TYPE	Тип операции. Может принимать следующие значения: -1 - тип операции Списание, 1 - тип операции Поступление	text (2)	Нет ¹
CLIENT_COMMENTS	Комментарий клиента	text(255)	Нет

¹ Если значение в поле не указано, то значение считается равным -1.

Вместо N1 указываются последовательные номера записей в поле «Наименование статьи», начиная с 0.

Создание бюджетных транзакций

doc-type transactions_create

Название поля	Описание поля	Тип поля	Обяз-ть поля
DATE_DOC	Дата документа	date	Да
NUM_DOC	Номер документа	integer (10)	Да
PRIMARY_NUM_DOC	Номер первичного документа	text (10)	Да
PRIMARY_DATE_DOC	Дата первичного документа	date	Да
OPER_DATE	Дата операции	date	Нет
OPER_CODE	Код операции (см. Справочник типов первичных бухгалтерских документов)	text (3)	Да
AMOUNT	Сумма первичного документа	decimal (14,2)	Да
OPER_TYPE	Тип операции. Может принимать следующие значения: -1 - тип операции Списание, 1 - тип операции Поступление	text (2)	Да
PAYER_NAME	Наименование предприятия	text (255)	Да
PAYER_ACCOUNT	Счет предприятия	text (20)	Нет
PAYER_BANK_BIC	БИК банка предприятия	text (9)	Нет
RCPT_NAME	Наименование контрагента	text (255)	Нет
RCPT_ACCOUNT	Счет контрагента	fixed-text (20)	Нет
RCPT_BANK_BIC	БИК банка контрагента	fixed-text (9)	Нет
RCPT_INN	ИНН контрагента	text (12)	Нет
RCPT_KPP	КПП контрагента	text (9)	Нет
PAYMENT_DETAILS	Назначение платежа первичного документа	text (512)	Да
ITEMS.N1.ITEM_CODE	Код статьи	text (255)	Да
ITEMS.N1.ITEM_AMOUNT	Сумма транзакции. Если указывается несколько бюджетных транзакций, сумма полей всех транзакций должна совпадать со значением поля AMOUNT.	decimal (14,2)	Да
ITEMS.N1.ITEM ⇒ ⇒PAYMENT_DETAILS	Назначение транзакции	text (255)	Нет
ITEMS.N1.ITEM ⇒ ⇒BUDGET_ID	Идентификатор бюджета	integer (13)	Да
ITEMS.N1.ITEM ⇒ ⇒BUDGET_NAME	Наименование бюджета	text (160)	Да
ITEMS.N1.ITEM_SOURCE ⇒ ⇒CODE	Код статьи источника	text (255)	Нет
ITEMS.N1.ITEM_SECTION_ID	Наименование аналитического разреза	integer (20)	Да
CLIENT_COMMENTS	Комментарий клиента	text(255)	Нет

Вместо N1 указываются последовательные номера записей в поле «Наименование статьи», начиная с 0.

Корректировка бюджетных транзакций

doc-type transactions_correct

Название поля	Описание поля	Тип поля	Обяз-ть поля
DATE_DOC	Дата документа	date	Да
NUM_DOC	Номер документа	integer (10)	Да
REASON	Основание для корректировки	text (512)	Да
OLD_PRIMARY_NUM_DOC	Номер первичного документа в корректируемом основании	text (10)	Да
OLD_PRIMARY_DATE_DOC	Дата первичного документа в корректируемом основании	date	Да
OLD_OPER_DATE	Дата операции в корректируемом основании	date	Нет
OLD_OPER_CODE	Код операции в корректируемом основании (см. Справочник типов первичных бухгалтерских документов)	text (3)	Да
OLD_AMOUNT	Старая сумма первичного документа	decimal (14,2)	Да
PRIMARY_NUM_DOC	Номер первичного документа	text (10)	Нет
PRIMARY_DATE_DOC	Дата первичного документа	date	Нет
OPER_DATE	Дата операции	date	Нет
AMOUNT	Новая сумма первичного документа	decimal (14,2)	Нет
OPER_CODE	Код операции (см. Справочник типов первичных бухгалтерских документов)	text (3)	Да
OLD_OPER_TYPE	Тип операции в корректируемом основании. Может принимать следующие значения: -1 - тип операции Списание, 1 - тип операции Поступление	text (2)	Да
PAYER_NAME	Наименование предприятия	text (255)	Да
PAYER_ACCOUNT	Счет предприятия	fixed-text (20)	Нет
PAYER_BANK_BIC	БИК банка предприятия	fixed-text (9)	Нет
RCPT_NAME	Наименование контрагента	text (255)	Нет
RCPT_ACCOUNT	Счет контрагента	fixed-text (20)	Нет
RCPT_BANK_BIC	БИК банка контрагента	fixed-text (9)	Нет
RCPT_INN	ИНН контрагента	text (12)	Нет
RCPT_KPP	КПП контрагента	fixed-text (9)	Нет
PAYMENT_DETAILS	Назначение платежа первичного документа	text (512)	Да
ITEMS.N1.ITEM_CODE	Код статьи	text (255)	Да
ITEMS.N1.ITEM_AMOUNT	Сумма транзакции. Если указывается несколько бюджетных транзакций, сумма полей всех транзакций должна совпадать со значением поля AMOUNT.	decimal (14,2)	Да
ITEMS.N1.ITEM ⇒ ⇒PAYMENT_DETAILS	Назначение транзакции	text (255)	Нет
ITEMS.N1.ITEM_BUDGET_ID	Идентификатор бюджета	integer (13)	Да
ITEMS.N1.ITEM ⇒ ⇒BUDGET_NAME	Наименование бюджета	text (160)	Да
ITEMS.N1.ITEM ⇒ ⇒SOURCE_CODE	Код статьи источника	text (255)	Нет
ITEMS.N1.ITEM_SECTION_ID	Наименование аналитического разреза	integer (20)	Да
PRIMARY_DOC_ID	Идентификатор первичного документа	integer (28)	Да
CLIENT_COMMENTS	Комментарий клиента	text(255)	Нет

Вместо N1 указываются последовательные номера записей в поле «Наименование статьи», начиная с 0.

Распределение бюджетных транзакций

doc-type transactions_distribute

Название поля	Описание поля	Тип поля	Обяз-ть поля
DATE_DOC	Дата документа	date	Да
NUM_DOC	Номер документа	integer (10)	Да
PRIMARY_NUM_DOC	Номер первичного документа	text (10)	Да
PRIMARY_DATE_DOC	Дата первичного документа	date	Да
OPER_DATE	Дата операции	date	Нет
AMOUNT	Сумма первичного документа	decimal (14,2)	Да
PAYER_NAME	Наименование предприятия	text (255)	Да
PAYER_ACCOUNT	Счет предприятия	text (20)	Нет
OPER_CODE	Код операции (см. Справочник типов первичных бухгалтерских документов)	text (3)	Да
OPER_TYPE	Тип операции. Может принимать следующие значения: -1 - тип операции Списание, 1 - тип операции Поступление	text (2)	Да
PAYER_BANK_BIC	БИК банка предприятия	text (9)	Нет
RCPT_NAME	Наименование контрагента	text (255)	Нет
RCPT_ACCOUNT	Счет контрагента	fixed-text (20)	Нет
RCPT_BANK_BIC	БИК банка контрагента	fixed-text (9)	Нет
RCPT_INN	ИНН контрагента	text (12)	Нет
RCPT_KPP	КПП контрагента	text (9)	Нет
PAYMENT_DETAILS	Назначение платежа первичного документа	text (512)	Да
ITEMS.N1.ITEM_CODE	Код статьи	text (255)	Да
ITEMS.N1.ITEM_AMOUNT	Сумма транзакции. Если указывается несколько бюджетных транзакций, сумма полей всех транзакций должна совпадать со значением поля AMOUNT.	decimal (14,2)	Да
ITEMS.N1.ITEM_⇒ ⇒PAYMENT_DETAILS	Назначение транзакции	text (255)	Нет
ITEMS.N1.ITEM_⇒ ⇒BUDGET_ID	Идентификатор бюджета	integer (13)	Да
ITEMS.N1.ITEM_⇒ ⇒BUDGET_NAME	Наименование бюджета	text (160)	Да
ITEMS.N1.ITEM_SECTION_ID	Наименование аналитического разреза	integer (20)	Да
PRIMARY_DOC_ID	Идентификатор первичного документа	integer (28)	Да
CLIENT_COMMENTS	Комментарий клиента	text (255)	Нет

Вместо N1 указываются последовательные номера записей в поле «Наименование статьи», начиная с 0.

Удаление бюджетных транзакций

doc-type transactions_delete

Название поля	Описание поля	Тип поля	Обяз-ть поля
DATE_DOC	Дата документа	date	Да
NUM_DOC	Номер документа	integer (10)	Да
REASON	Основание для удаления	text (512)	Да

PRIMARY_NUM_DOC	Номер первичного документа	text (10)	Да
PRIMARY_DATE_DOC	Дата первичного документа	date	Да
OPER_DATE	Дата операции	date	Нет
OPER_CODE	Код операции (см. Справочник типов первичных бухгалтерских документов)	text (3)	Да
OPER_TYPE	Тип операции. Может принимать следующие значения: -1 - тип операции Списание, 1 - тип операции Поступление.	text (2)	Да
AMOUNT	Сумма первичного документа	decimal (14,2)	Да
PAYER_NAME	Наименование предприятия	text (255)	Да
PAYER_ACCOUNT	Счет предприятия	text (20)	Нет
PAYER_BANK_BIC	БИК банка предприятия	text (9)	Нет
RCPT_NAME	Наименование контрагента	text (255)	Нет
RCPT_ACCOUNT	Счет контрагента	fixed-text (20)	Нет
RCPT_BANK_BIC	БИК банка контрагента	fixed-text (9)	Нет
PAYMENT_DETAILS	Назначение платежа первичного документа	text (512)	Да
PRIMARY_DOC_ID	Идентификатор первичного документа	integer (28)	Да
CLIENT_COMMENTS	Комментарий клиента	text(255)	Нет

Платежное поручение с бюджетными транзакциями

doc-type payment

Название поля	Описание поля	Тип поля	Обяз-ть поля
DATE_DOC	Дата документа	date	Да
NUM_DOC	Номер документа	integer (10)	Да
PAYMENT_TYPE	Вид платежа	text (10)	Нет
PAYER_INN	ИНН плательщика	text (12)	Нет
PAYER_NAME	Наименование плательщика	text (160)	Да
PAYER_ACCOUNT	Счет плательщика	fixed-text (20)	Да
AMOUNT	Сумма платежа	decimal (15,2)	Да
PAYER_BANK_NAME	Наименование банка плательщика	text (80)	Да
PAYER_BANK_BIC	БИК банка плательщика	text (9)	Да
PAYER_BANK_ACC	Корреспондентский счет банка плательщика	fixed-text (20)	Да
RCPT_INN	ИНН получателя	text (12)	Нет
RCPT_NAME	Наименование получателя	text (160)	Да
RCPT_ACCOUNT	Счет получателя	fixed-text (20)	Нет
RCPT_BANK_NAME	Наименование банка получателя	text (80)	Да
RCPT_BANK_BIC	БИК банка получателя	text (9)	Да
RCPT_BANK_ACC	Корсчет банка получателя	fixed-text (20)	Нет
TYPE_OPER	Вид операции	text (2)	Да
QUEUE	Очередность платежа	text (2)	Нет
PAYMENT_DETAILS	Назначение платежа	text (210)	Нет
KPP	КПП плательщика	text (9)	Нет
TERM	Срок платежа	date	Нет
RCPT_KPP	КПП получателя	text (9)	Нет
IS_CHARGE	Признак бюджетного платежа	text (1)	Нет
CHARGE_CREATOR	Статус составителя документа	fixed-text (2)	Нет
CHARGE_KBK	Код бюджетной классификации	text (20)	Нет
CHARGE_OKATO	Код ОКАТО	text (11)	Нет
CHARGE_BASIS	Основание платежа	text (2)	Нет
CHARGE_PERIOD	Налоговый период/Код таможенного органа	text (10)	Нет
CHARGE_NUM_DOC	Бюджет - Номер документа	text (15)	Нет

CHARGE_DATE_DOC	Бюджет - Дата документа	text (10)	Нет
CHARGE_TYPE	Тип платежа	text (2)	Нет
REZ_FIELD	Рез.поле	date	Нет
EXPENSE_ITEM	Код статьи расходов	text (255)	Нет
CONTRACT_ ⇒ ⇒CONCLUDE_DATE	Дата подписания договора	date	Нет
CONTRACT_NUM	Номер договора	text (50)	Нет
CONTRACT_ID	Идентификатор договора	integer (28)	Нет
BUDGET_EXPENSE.N1. ⇒ ⇒ITEM_CODE	Код статьи бюджета	text (255)	Да
BUDGET_EXPENSE.N1. ⇒ ⇒AMOUNT	Сумма списания по статье. Если указывается несколько статей списания, сумма полей всех списаний должна совпадать со значением поля AMOUNT.	decimal (15,2)	Да
BUDGET_EXPENSE.N1. ⇒ ⇒PAYMENT_DETAILS	Назначение платежа по статье	text (255)	Нет
BUDGET_EXPENSE.N1. ⇒ ⇒BUDGET_ID	Идентификатор бюджета	integer (13)	Нет
BUDGET_EXPENSE.N1. ⇒ ⇒BUDGET_NAME	Наименование бюджета	text (160)	Да
BUDGET_EXPENSE.N1. ⇒ ⇒SOURCE_CODE	Источник средств для списания	text (255)	Нет
BUDGET_EXPENSE.N1. ⇒ ⇒SECTION	Наименование аналитического разреза	integer (20)	Нет
CLIENT_COMMENTS	Комментарий клиента	text(255)	Нет

Вместо N1 указываются последовательные номера записей в поле «Наименование статьи», начиная с 0.

Контроль исполнения договоров

Условия договора

doc-type contract_terms

Название поля	Описание поля	Тип поля	Обяз-ть поля
CONTRACT_CONCLUDE_ ⇒ ⇒DATE	Дата подписания договора	date	Да
CONTRACT_NUM	Номер договора	text (50)	Да
CONTRACT_BEGIN_DATE	Дата начала действия договора	date	Нет
CONTRACT_END_DATE	Дата окончания действия договора	date	Нет
CONTRACT_SUM	Сумма договора	decimal (17,2)	Нет
IS_SUM_CONTROL	Признак контроля суммы договора	text (1)	Нет
COUNTERAGENT	Наименование контрагента	text (160)	Нет
COUNTERAGENT_INN	ИНН контрагента	text (12)	Да
COUNTERAGENT_KPP	КПП контрагента	text (9)	Да
PAYERS.N1.PAYER	Плательщик по договору	text (160)	Нет
PAYERS.N1.PAYER_ID	Идентификатор плательщика по договору	integer (20)	Нет
DETAILS	Комментарий	text (256)	Нет
STARTING_EXECUTED_ ⇒ ⇒SUM	Исполнено на момент заведения договора	decimal (17,2)	Нет
EXECUTED	Исполнено на текущий момент	decimal (17,2)	Нет
ON_PROCESSING	На обработке на текущий момент	decimal (17,2)	Нет

Платежное поручение с договором

doc-type payment

Название поля	Описание поля	Тип поля	Обяз-ть поля
DATE_DOC	Дата документа	date	Да
NUM_DOC	Номер документа	integer (10)	Да
PAYMENT_TYPE	Вид платежа	text (10)	Нет
PAYER_INN	ИНН плательщика	text (12)	Нет
PAYER_NAME	Наименование плательщика	text (160)	Да
PAYER_ACCOUNT	Счет плательщика	fixed-text (20)	Да
AMOUNT	Сумма платежа	decimal (15,2)	Да
PAYER_BANK_NAME	Наименование банка плательщика	text (80)	Да
PAYER_BANK_BIC	БИК банка плательщика	text (9)	Да
PAYER_BANK_ACC	Корсчет банка плательщика	fixed-text (20)	Да
RCPT_INN	ИНН получателя	text (12)	Нет
RCPT_NAME	Наименование получателя	text (160)	Да
RCPT_ACCOUNT	Счет получателя	fixed-text (20)	Нет
RCPT_BANK_NAME	Наименование банка получателя	text (80)	Да
RCPT_BANK_BIC	БИК банка получателя	text (9)	Да
RCPT_BANK_ACC	Корсчет банка получателя	fixed-text (20)	Нет
TYPE_OPER	Вид операции	text (2)	Да
QUEUE	Очередность платежа	text (2)	Нет
PAYMENT_DETAILS	Назначение платежа	text (210)	Нет
KPP	КПП плательщика	text (9)	Нет
TERM	Срок платежа	date	Нет
RCPT_KPP	КПП получателя	text (9)	Нет
IS_CHARGE	Признак бюджетного платежа	text (1)	Нет
CHARGE_CREATOR	Статус составителя документа	fixed-text (2)	Нет
CHARGE_KBK	Код бюджетной классификации	text (20)	Нет
CHARGE_OKATO	Код ОКАТО	text (11)	Нет
CHARGE_BASIS	Основание платежа	text (2)	Нет
CHARGE_PERIOD	Налоговый период/Код таможенного органа	text (10)	Нет
CHARGE_NUM_DOC	Бюджет - Номер документа	text (15)	Нет
CHARGE_DATE_DOC	Бюджет - Дата документа	text (10)	Нет
CHARGE_TYPE	Тип платежа	text (2)	Нет
REZ_FIELD	Рез.поле	date	Нет
CONTRACT_CONCLUDE_DATE	Дата подписания договора	date	Да
CONTRACT_NUM	Номер договора	text (50)	Да
CONTRACT_ID	Идентификатор договора	integer (28)	Нет
CLIENT_COMMENTS	Комментарий клиента	text(255)	Нет

Раздел 2

Импорт документов в формате 1С

АРМы для корпоративных клиентов системы «iBank 2» позволяют осуществлять импорт платежных поручений, зарплатного реестра и заявления на открытие карты дополнительного сервиса «Зарплатный проект», созданных в программах «1С:Бухгалтерия», «1С:Предприятие».

Настройка и обмен данными между «iBank 2» и программами 1С рассмотрены в руководстве **Интеграция системы «iBank 2» с программой «1С Бухгалтерия»**.

Платежное поручение

Пример файла импорта:

```
1СClientBankExchange
ВерсияФормата=1.01
Кодировка=Windows
Отправитель=Бухгалтерский учет, редакция 4.5
Получатель=000 СОФИТ
ДатаСоздания=20.04.2009
ВремяСоздания=11:34:30
ДатаНачала=20.04.2009
ДатаКонца=25.05.2009
РасчСчет=40702810800000000099
Документ=Платежное поручение
СекцияДокумент=Платежное поручение
Номер=44
Дата=20.04.2009
Сумма=2000.00
ПлательщикСчет=40702810800000000099
ПлательщикИНН=1234567891
ПлательщикКПП=963852741
Плательщик=ИНН 1234567891 "Мелодия"
Плательщик1="Мелодия"
ПлательщикРасчСчет=40702810800000000099
ПлательщикБанк1=ОАО "БАНК МОСКВЫ", г.МОСКВА
ПлательщикБанк2=г.МОСКВА
ПлательщикБИК=044525219
ПлательщикКорсчет=301018107000000000352
ПолучательСчет=40702810600000000005
ПолучательИНН=7010000001
ПолучательКПП=123456789
Получатель=ИНН 7010000001 000 СОФИТ
Получатель1=000 СОФИТ
ПолучательРасчСчет=40702810600000000005
ПолучательБанк1=АКБ "ИНВЕСТСБЕРБАНК" (ЗАО), г.МОСКВА
ПолучательБанк2=г.МОСКВА
ПолучательБИК=044525311
ПолучательКорсчет=301018100000000000311
ВидПлатежа=Электронно
ВидПлаты=01
СрокПлатежа=25.04.2009
Очередность=6
СтатусСо составителя=
НазначениеПлатежа=Платеж по договору №3/2
НазначениеПлатежа1=
НазначениеПлатежа2=
КомментарийКлиента=
КонецДокумента
КонецФайла
```

Примечание: при указании в поле **Номер**= значения **авто** (без учета регистра) или **AUTON** (с учетом регистра), во время импорта этого документа в iBank 2 ему автоматически будет присвоен номер, если в настройках АРМ (см. **Настройки АРМ для осуществления импорта и экспорта**) в блоке **Импорт/1С** в качестве способа импорта установлено значение **Добавлять**.

Платежное требование

Пример файла импорта:

```
1CClientBankExchange
ВерсияФормата=1.01
Кодировка=Windows
Отправитель=Бухгалтерский учет, редакция 4.5
Получатель=АО "Мелодия"
ДатаСоздания=30.07.2010
ВремяСоздания=15:53:24
ДатаНачала=30.07.2010
ДатаКонца=01.08.2010
РасчСчет=40702810400000000001
РасчСчет=40702810400000000001
Документ=Платежное требование
СекцияДокумент=Платежное требование
Номер=6
Дата=30.07.2010
Сумма=1262.20
ПлательщикСчет=40702810990000000006
ПлательщикИНН=489126458354
Плательщик=ИНН 489126458354 АО "Фаворит"
Плательщик1=АО "Фаворит"
ПлательщикРасчСчет=30101810500000000219
ПлательщикБанк1=ОАО "БАНК МОСКВЫ", г.МОСКВА
ПлательщикБанк2= Г.МОСКВА
ПлательщикБИК=044525219
ПлательщикКорсчет=30101810500000000219
ПолучательСчет=40702810400000000001
ПолучательИНН=7726627299
Получатель=ИНН 7726627299\772301001 АО "Мелодия"
Получатель1=АО "Мелодия"
ПолучательРасчСчет=40702810400000000001
ПолучательБанк1=ОАО "ОТП БАНК", г.МОСКВА
ПолучательБанк2=Г.МОСКВА
ПолучательБИК=044525311
ПолучательКорсчет=30101810000000000311
ВидОплаты=02
Очередность=6
НазначениеПлатежа=На основании приборов учета и действующих тарифов по сч-ф 017075 25.07.2010
дог.зак 5145 30.08.2009 г.
НазначениеПлатежа1=
СрокАкцепта=3
УсловиеОплаты1=С акцептом
УсловиеОплаты2=
УсловиеОплаты3=
КомментарийКлиента=
КонецДокумента
КонецФайла
```

Заявление на открытие карты сервиса «Зарплатный проект»

Импортируемый файл заявления на открытие карты сервиса «Зарплатный проект» может содержать несколько тегов <Сотрудник></Сотрудник>.

Пример файла импорта:

```
<?xml version="1.0" encoding="windows-1251" ?>
<СчетаПК ДатаФормирования="" НомерДоговора="8" НаименованиеОрганизации="Мелодия"
ИНН="" РасчетныйСчетОрганизации="" БИК=""
ИдПервичногоДокумента="">
<ОткрытиеСчетов>
  <Сотрудник Нпп="1">
    <Фамилия>Ионов</Фамилия>
    <Имя>Валентин</Имя>
    <Отчество>Анатольевич</Отчество>
    <ОтделениеБанка></ОтделениеБанка>
    <ВидВклада КодВидаВклада="01"
КодПодвидаВклада="" КодВалюты="810">Cirrus/Maestro</ВидВклада>
    <УдостоверениеЛичности>
      <ВидДокумента>Паспорт гражданина Российской Федерации</ВидДокумента>
      <Серия>1124</Серия>
      <Номер>268419</Номер>
      <ДатаВыдачи>2005-05-30</ДатаВыдачи>
      <КемВыдан>ОВД Волоколамского района</КемВыдан>
      <КодПодразделения>772-083<КодПодразделения>
    </УдостоверениеЛичности>
    <ДатаРождения>1985-04-09</ДатаРождения>
    <Пол>М</Пол>
    <Должность>Специалист</Должность>
    <АдресПрописки>
    <Индекс>143603</Индекс>
    <Страна>
      <СтранаНазвание></СтранаНазвание>
      <СтранаСокращение />
      <СтранаКод />
    </Страна>
    <Регион>
      <РегионНазвание>Московская обл</РегионНазвание>
      <РегионСокращение />
    </Регион>
    <Район>
      <РайонНазвание>Волоколамский р-н</РайонНазвание>
      <РайонСокращение />
    </Район>
    <Город>
      <ГородНазвание>Волоколамск г</ГородНазвание>
      <ГородСокращение />
    </Город>
    <НаселенныйПункт>
      <НаселенныйПунктНазвание />
      <НаселенныйПунктСокращение />
    </НаселенныйПункт>
    <Улица>
      <УлицаНазвание>Аграрная ул</УлицаНазвание>
      <УлицаСокращение />
    </Улица>
    <Дом>12</Дом>
    <Корпус />
    <Квартира>103</Квартира>
  </АдресПрописки>
  <АдресПроживания>
    <Индекс>143603</Индекс>
    <Страна>
      <СтранаНазвание></СтранаНазвание>
      <СтранаСокращение />
      <СтранаКод />
    </Страна>
  </АдресПроживания>
</ОткрытиеСчетов>
</СчетаПК>
```

```

</Страна>
<Регион>
  <РегионНазвание>Московская обл</РегионНазвание>
  <РегионСокращение />
</Регион>
<Район>
  <РайонНазвание>Волоколамский р-н</РайонНазвание>
  <РайонСокращение />
</Район>
<Город>
  <ГородНазвание>Волоколамск г</ГородНазвание>
  <ГородСокращение />
</Город>
<НаселенныйПункт>
  <НаселенныйПунктНазвание />
  <НаселенныйПунктСокращение />
</НаселенныйПункт>
<Улица>
  <УлицаНазвание>Аграрная ул</УлицаНазвание>
  <УлицаСокращение />
</Улица>
<Дом>12</Дом>
<Корпус />
<Квартира>103</Квартира>
</АдресПроживания>
<РабочийТелефон>2213535</РабочийТелефон>
<ДомашнийТелефон></ДомашнийТелефон>
<ЭмбоссированныйТекст Поле1="Валентин" Поле2="Ионов" />
<Сумма />
</Сотрудник>
</ОткрытиеСчетов>
<КонтрольныеСуммы>
  <КоличествоЗаписей>1</КоличествоЗаписей>
  <СуммаИтого />
</КонтрольныеСуммы>
</СчетаПК>

```

При необходимости указать категорию сотрудника «Нерезидент» в тег <Сотрудник></Сотрудник> добавьте тег <Резидент>false</Резидент>

Зарплатный реестр сервиса «Зарплатный проект»

Пример файла импорта:

```

<?xml version="1.0" encoding="windows-1251" ?> <СчетаПК
ДатаФормирования="2009-04-20" НомерДоговора=""
НаименованиеОрганизации="Мелодия" ИНН="1234567891"
РасчетныйСчетОрганизации="40702810800000000099" БИК="044525219"
ИдПервичногоДокумента=""> <ЗачислениеЗарплаты>
  <Сотрудник Нпп="1">
    <Фамилия>Иванов</Фамилия>
    <Имя>Иван</Имя>
    <Отчество>Иванович</Отчество>
    <ОтделениеБанка />
    <ФилиалОтделенияБанка />
    <ЛицевойСчет>12365489654874521458</ЛицевойСчет>
    <Сумма>1000.00</Сумма>
  </Сотрудник>
  <Сотрудник Нпп="2">
    <Фамилия>Котельникова</Фамилия>

```

<Имя>Зухра</Имя>
<Отчество>Валерьевна</Отчество>
<ОтделениеБанка />
<ФилиалОтделенияБанка />
<ЛицевойСчет>56854785963215478596</ЛицевойСчет>
<Сумма>700.00</Сумма>
</Сотрудник>
</ЗачислениеЗарплаты> <КонтрольныеСуммы>
<КоличествоЗаписей>2</КоличествоЗаписей>
<СуммаИтого>1700.00</СуммаИтого> </КонтрольныеСуммы> </СчетаПК>

Раздел 3

Импорт документов в формате R-Maket

Формат R-Maket используется программой «Бизнес-Пак» компании «proVision». АРМы корпоративных клиентов позволяют импортировать платежные поручения в формате R-Maket.

Файл платежного поручения формата R-Maket (.mkr) представляет собой сплошную последовательность символов (цифр и букв), которые задают параметры документа. Формат данного файла имеет следующий вид:

Позиции	Размер	Наименование реквизита
1	1	Вид макета (R)
2-6	5	Номер документа
7	1	Признак дебета/кредита
8-15	8	Срок платежа
16-17	2	Код очередности платежа
18-25	8	Дата ввода документа в систему
26-27	2	Вид операции
28	1	Вид платежа
29-30	2	Вид обработки
31-33	3	Номер авизо
34-41	8	Дата документа
42-49	8	Дата приема документа
50	1	Признак года
51-59	9	БИК плательщика
60-79	20	Корсчет кредитной организации
80-99	20	Лицевой счет плательщика
100-117	18	Сумма документа
118-126	9	БИК получателя
127-146	20	Корсчет кредитной организации получателя
147-166	20	Лицевой счет получателя
167-178	12	ИНН плательщика
179-190	12	ИНН получателя
191-400	210	Назначение платежа (текст)
401-560	160	Наименование плательщика (текст)
561-720	160	Наименование получателя (текст)
721-726	6	Порядковый номер электронного документа
727-735	9	КПП получателя
736-737	2	Статус составителя документа
738-757	20	Код бюджетной классификации
758-768	11	Код ОКАТО
769-770	2	Показатель основания платежа
771-780	10	Налоговый период
781-795	15	Номер налогового документа
796-803	8	Дата налогового документа
804-805	2	Показатель типа платежа
806-807	2	Символы перевода строки, возврат каретки

Раздел 4

Импорт документов в формате DBF

В АРМах корпоративных клиентов системы «iBank 2» есть возможность совершать импорт финансовых документов в формате DBF.

Для проведения импорта необходимо:

- наличие документа в формате DBF;
- наличие словаря для установки соответствия между полями в файле импорта формата DBF и в БД системы «iBank 2»;
- настроенный клиентский АРМ (см. [стр. 3](#)).

Импорт документов в формате DBF в АРМах корпоративных клиентов системы «iBank 2» возможен для тех же типов документов, что и при импорте документов в формате iBank2, кроме: писем, справочника бенефициаров, справочника корреспондентов.

Требования к словарю

Словари должны находиться на рабочем месте клиента, в директории, путь к которой указывается в настройках АРМ. Словарь для каждого типа документов должен сохраняться в отдельном файле. Наименование файла произвольное, расширение dct.

Первая строка описывает тип импортируемых документов в виде `Content-Type=doc/<внутреннее наименование документа>`.

Вторая строка должна содержать текст `Data-Type=dct`

Третья строка должна содержать текст `Import-Format=dbf`

Четвертая строка пустая

Затем описываются правила заполнения полей таблицы документа в формате:
`<Название поля в БД системы «iBank 2»>=<источник заполнения>`

Словарь описывает правила заполнения полей таблицы документа. В качестве источника для заполнения любого из полей БД системы «iBank 2» есть возможность указать:

- Наименование поля в DBF-файле.
- Константу (набор символов).
- Наименование одного или нескольких полей плюс константа (одна или несколько) - для "склеивания" содержимого нескольких полей DBF-файла и помещения их в одно поле документа.
- Пустое значение (для необязательных полей).

Наименование поля помещается между символами "\$ { }". Символы, находящиеся между закрывающими фигурными скобками и знаком "\$" или между закрывающими фигурными скобками и концом строки считаются константами. Ведущие пробелы после символа "=" и в конце строки игнорируются.

Требования к DBF-файлам

В одном DBF-файле должны содержаться документы одного типа. Один документ должен размещаться на одной строке файла.

При импорте документов из DBF-файлов производятся те же проверки, что и при импорте документов в формате iBank2.

При импорте в АРМ «Центр финансового контроля» поиск клиента, который будет считаться владельцем документа, производится по тому же алгоритму, что и при импорте из файлов формата iBank2 — соблюдается жесткая последовательность поиска клиента по полям **ИНН клиента**, **Счет клиента**, **Наименование клиента**:

- Если указанный ИНН найден у одного клиента, тогда документ импортируется к данному клиенту. Если найдено несколько клиентов с указанным ИНН или не найдено ни одного, происходит поиск по счету клиента в указанном банке.
- Если указанный счет найден у одного клиента, тогда документ импортируется к данному клиенту. Если по указанному счету найдено несколько клиентов или не найдено ни одного, или импортируемый документ не предусматривает указание счета, поиск происходит по наименованию клиента.
- Если указанное наименование клиента найдено у одного клиента, тогда документ импортируется к данному клиенту. Если по указанному наименованию клиента найдено несколько клиентов, тогда документ импортируется к первому найденному клиенту. Если ни одного клиента не найдено, тогда документ импортируется к первому найденному клиенту с указанным ИНН или счетом.

Пример файла словаря для платежного поручения:

```
Content-Type=doc/payment
Data-Type=dct
Import-Format=dbf

NUM_DOC= ${NUMBER}
DATE_DOC= ${DATE}
PAYMENT_TYPE= ${PMNT_TYPE}
PAYER_INN= ${PR_INN}
KPP= ${PR_KPP}
PAYER_NAME= ${PR}
AMOUNT= ${AMOUNT}
PAYER_ACCOUNT= ${PR_ACC}
PAYER_BANK_NAME= ${PR_BNK}
PAYER_BANK_BIC= ${PR_BIC}
PAYER_BANK_ACC= ${PR_BNK_ACC}
RCPT_BANK_NAME= ${RCPT_BNK}
RCPT_BANK_BIC= ${RCPT_BIC}
RCPT_BANK_ACC= ${RCPT_B_ACC}
RCPT_NAME= ${RCPT}
RCPT_INN= ${RCPT_INN}
RCPT_KPP= ${RCPT_KPP}
RCPT_ACCOUNT= ${RCPT_ACC}
QUEUE= ${QUEUE}
TERM= ${TERM}
TYPE_OPER= ${SORT_OPER}
PAYMENT_DETAILS= ${NAZN1}    ${NAZN2}
IS_CHARGE = ${CHARGE}
```

Раздел 5

Импорт документов в формате CSV

В АРМах корпоративных клиентов системы «iBank 2» есть возможность совершать импорт финансовых документов в формате CSV.

Для проведения импорта необходимо:

- наличие документа в формате CSV;
- наличие словаря для установки соответствия между полями в файле импорта формата CSV и в БД системы «iBank 2»;
- настроенный клиентский АРМ (см. [стр. 3](#)).

Импорт документов в формате CSV в АРМах корпоративных клиентов системы «iBank 2» возможен для тех же типов документов, что и при импорте документов в формате iBank2, кроме: писем, справочника бенефициаров, справочника корреспондентов.

Требования к словарю

Словари должны находиться на рабочем месте клиента, в директории, путь к которой указывается в настройках АРМ. Словарь для каждого типа документов должен сохраняться в отдельном файле. Наименование файла произвольное, расширение dct.

Первая строка описывает тип импортируемых документов в виде `Content-Type=doc/<внутреннее наименование документа>`.

Вторая строка должна содержать текст `Data-Type=dct`

Третья строка должна содержать текст `Import-Format=csv`

Четвертая строка содержит признак наличия документа в первой строке файла. Если в первой строке содержится документ, выставляется значение **true**, если заголовок — **false**. Пример: `First-String-Read=true`

Пятая строка пустая

Затем описываются правила заполнения полей таблицы документа в формате: `<Название поля в БД системы «iBank 2»>=<источник заполнения>`

Словарь описывает правила заполнения полей таблицы документа. В качестве источника для заполнения любого из полей БД системы «iBank 2» есть возможность указать:

- Порядковый номер поля в CSV-файле (начиная с нуля).
- Константу (набор символов).
- Наименование одного или нескольких полей плюс константа (одна или несколько) - для "склеивания" содержимого нескольких полей CSV-файла и помещения их в одно поле документа.
- Пустое значение (для необязательных полей).

Наименование поля помещается между символами "\$ { }". Символы, находящиеся между закрывающими фигурными скобками и знаком "\$" или между закрывающими фигурными скобками и концом строки считаются константами. Ведущие пробелы после символа "=" и в конце строки игнорируются.

Требования к CSV-файлам

В одном CSV-файле должны содержаться документы одного типа. Один документ должен размещаться на одной строке файла, за исключением случаев, когда одно из полей документа содержит символ переноса строки.

Разделитель полей единый для всего файла. Может использоваться один из вариантов: запятая, точка с запятой, символ табуляции. Используемый разделитель указывается в настройках импорта. Если в каком-либо поле документа встречается символ переноса строки или символ разделения полей, все значение поля заключается между символами двойные кавычки ("). Если в значении встречаются кавычки, они представляются в файле в виде двух кавычек подряд. Т.е. для того, чтобы в поле документа системы «iBank 2» сохранить значение ОАО "Мелодия" в CSV-файле соответствующее поле должно содержать значение "ОАО ""Мелодия""".

Символы переноса строки, встречающиеся в полях CSV-файла, при импорте заменяются на пробелы.

При выбранном значении разделителя "Точка с запятой" разделителем десятичной части числа считается запятая, при выбранном значении "Запятая" разделителем считается точка.

При импорте документов из CSV-файлов производятся те же проверки, что и при импорте документов в формате iBank2.

При импорте в АРМ «Центр финансового контроля» поиск клиента, который будет считаться владельцем документа, производится по тому же алгоритму, что и при импорте из файлов формата iBank2 — соблюдается жесткая последовательность поиска клиента по полям **ИНН клиента, Счет клиента, Наименование клиента** (см. "Требования к DBF-файлам" на [стр. 64](#)).

Пример файла словаря для платежного поручения:

```
Content-Type=doc/payment
Data-Type=dct
Import-Format=csv
First-String-Read=true

NUM_DOC= ${0}
DATE_DOC= ${1}
PAYMENT_TYPE= ${2}
PAYER_INN= ${3}
KPP= ${4}
PAYER_NAME= ${5}
AMOUNT= ${6}
PAYER_ACCOUNT= ${7}
PAYER_BANK_NAME= ${8}
PAYER_BANK_BIC= ${9}
PAYER_BANK_ACC= ${10}
RCPT_BANK_NAME= ${11}
RCPT_BANK_BIC= ${12}
RCPT_BANK_ACC= ${13}
RCPT_NAME= ${14}
RCPT_INN= ${15}
RCPT_KPP= ${16}
RCPT_ACCOUNT= ${17}
QUEUE= ${18}
TERM= ${19}
TYPE_OPER= ${20}
PAYMENT_DETAILS= ${21}  ${22}
IS_CHARGE = ${23}
```

Пример файла импорта платежного поручения, разделительный символ — табуляция (в целях адекватного отображения в файле был включен перенос строк - функция WordWrap):

```
24 30.07.2010 Электронно 775010203045 775618293 "АО ""Мелодия"" 10000.00
40702810770000000006 "ОАО ""БАНК МОСКВЫ""", г.МОСКВА" 044525219 30101810500000000219
"ОАО ""СТБ""", г.МОСКВА" 044579876 30101810700000000876 "ОАО ""БАРС"" 7726627299
772301001 40702810201290017421 5 05.08.2010 01 оплата сервисных услуг 0
```

Раздел 6

Экспорт документов в формате iBank2

Экспорт документов в формате iBank2 из АРМ корпоративных клиентов используется для выгрузки выписки по счету, приложения к валютной выписке, полученных писем из банка, а также справочников **Корреспонденты** и **Бенефициары**. Вид и структура экспортируемых справочников и писем соответствует описанию, приведенному в разделе [Импорт документов в формате iBank2](#).

Выписки

При экспорте выписки в формате iBank2 файл экспорта состоит из заголовка, содержащего информацию о счете, периоде и остатках, и описания отдельных операций. Начало заголовка задается отдельной строкой \$OPERS_LIST. Отдельная операция начинается строкой \$OPERATION и заканчивается строкой \$OPERATION_END. Файл выписки должен заканчиваться строкой \$OPERS_LIST_END.

Заголовок выписки

Название поля	Описание поля	Тип поля
ACCOUNT	Счет клиента	fixed-text (20)
BEGIN_DATE	Дата начала периода выписки	date
END_DATE	Дата окончания периода выписки	date
IN_REST	Входящий остаток	decimal(14,4)
OUT_REST	Исходящий остаток	decimal(14,4)
CREDIT	Обороты по кредиту	decimal(14,4)
DEBET	Обороты по дебету	decimal(14,4)
LAST_OPER_DAY	Дата последнего операционного дня	date

Описание операции

Название поля	Описание поля	Тип поля
OPER_ID	Идентификатор операции	text (20)
OPER_DATE	Дата операции	date
OPER_CODE	Код операции	fixed-text (3)
DOC_DATE	Дата документа	date
DOC_NUM	Номер документа	text (10)
CORR_INN	ИНН получателя	text (12)
CORR_NAME	Наименование получателя	text (255)
CORR_ACCOUNT	Счет получателя	fixed-text (20)
CORR_BANK_NAME	Наименование банка получателя	text (80)
CORR_BANK_BIC	БИК банка получателя	fixed-text (9)
CORR_BANK_ACC	Корсчет банка получателя	fixed-text (20)
CORR_KPP	КПП получателя	text (9)
CLN_INN	ИНН плательщика	text (12)
CLN_NAME	Наименование плательщика	text (255)
CLN_ACCOUNT	Счет плательщика	fixed-text (20)
CLN_BANK_NAME	Наименование банка плательщика	text (80)
CLN_BANK_BIC	БИК банка плательщика	fixed-text (9)
CLN_BANK_ACC	Корсчет банка плательщика	fixed-text (20)
CLN_KPP	КПП плательщика	text (9)
AMOUNT	Сумма платежа	decimal (15,2)
RUR_AMOUNT	Рублевое покрытие операции	decimal (17,2)
OPER_DETAILS	Назначение платежа	text (512)

CHARGE_CREATOR	Статус составителя документа	text (2)
CHARGE_KBK	Код бюджетной классификации	text (20)
CHARGE_OKATO	Код ОКАТО	text (11)
CHARGE_BASIS	Основание платежа	text (2)
CHARGE_PERIOD	Налоговый период	text (10)
CHARGE_NUM_DOC	Бюджет - Номер документа	text (15)
CHARGE_DATE_DOC	Бюджет - Дата документа	text (10)
CHARGE_TYPE	Тип платежа	text (2)
QUEUE	Очередность платежа	text (1)
KEY_ID	Уникальный идентификатор ключа проверки ЭП операциониста	integer(20)
SIGN_TS	Дата и время подписания проводки	string (16)
SIGN	Подпись под проводкой в шестнадцатеричном представлении	string (128)

Выписка с ЭП

Из АРМ корпоративных клиентов («Internet-Банкинг», «РС-Банкинг», «ЦФК-Онлайн», «ЦФК-Офлайн») можно выгрузить выписку, подписанную ЭП (аналог собственноручной подписи) уполномоченного сотрудника банка, а также совершить последующую проверку ЭП под документом.

Подробнее о выписках, подписанных ЭП и их проверке см. в руководстве пользователя «**Утилита проверки электронной подписи**», которое находится в составе дистрибутива утилиты.

Заголовок выписки

Название поля	Описание поля	Тип поля
CLIENT	Наименование клиента	text (160)
BANK_NAME	Наименование банка клиента, по счету которого получена выписка	text (80)
BIC	БИК банка клиента, по счету которого получена выписка	fixed-text (9)
ACCOUNT	Счет клиента	fixed-text (20)
CURRENCY	Код валюты счета	string(3)
CURRENCY_RATE	Курс валюты банка	decimal (7,4)
STATEMENT_DATE	Дата выписки последнего закрытого операционного дня	date
IN_REST	Входящий остаток	decimal(14,4)
IN_REST_RUR	Входящий рублевый остаток	decimal(14,4)
OUT_REST	Исходящий остаток	decimal(14,4)
OUT_REST_RUR	Исходящий рублевый остаток	decimal(14,4)
CREDIT	Обороты по кредиту	decimal(14,4)
CREDIT_RUR	Рублевые обороты по кредиту	decimal(14,4)
DEBET	Обороты по дебету	decimal(14,4)
DEBET_RUR	Рублевые обороты по дебету	decimal(14,4)
LAST_OPER_DATE	Дата последней операции по счету	date

Описание операции

Название поля	Описание поля	Тип поля
DOC_DATE	Дата документа	date
DOC_NUM	Номер документа	text (10)

OPER_TYPE	Тип операции. Может принимать следующие значения: -1 - тип операции Списание (дебет), 1 - тип операции Поступление (кредит)	text (2)
CLN_INN	ИНН плательщика	text (12)
CLN_NAME	Наименование плательщика	text (255)
CLN_ACC	Счет плательщика	fixed-text (20)
OPER_AMOUNT	Сумма операции	decimal0(14,4)
CLN_BANK_NAME	Наименование банка плательщика	text (80)
CLN_BANK_BIC	БИК банка плательщика	fixed-text (9)
CLN_BANK_ACC	Корсчет банка плательщика	fixed-text (20)
CORR_INN	ИНН получателя	text (12)
CORR_NAME	Наименование получателя	text (255)
CORR_ACC	Счет получателя	fixed-text (20)
CORR_BANK_NAME	Наименование банка получателя	text (80)
CORR_BANK_BIC	БИК банка получателя	fixed-text (9)
CORR_BANK_ACC	Корсчет банка получателя	fixed-text (20)
OPER_ID	Идентификатор операции во внешней системе	string (20)
QUEUE	Очередность платежа	text (1)
OPER_DETAILS	Назначение платежа	text (512)
CLN_KPP	КПП плательщика	text (9)
RUR_OPER_AMOUNT	Рублёвое покрытие операции	decimal(17,2)
CORR_KPP	КПП получателя	text (9)
OPER_CODE	Код операции	fixed-text (3)
CHARGE_CREATOR	Статус составителя документа	text (2)
CHARGE_KBK	Код бюджетной классификации	text (20)
CHARGE_OKATO	Код ОКАТО	text (11)
CHARGE_BASIS	Основание платежа	text (2)
CHARGE_PERIOD	Налоговый период	text (10)
CHARGE_NUM_DOC	Бюджет - Номер документа	text (15)
CHARGE_DATE_DOC	Бюджет - Дата документа	text (10)
CHARGE_TYPE	Тип платежа	text (2)
OPER_DATE	Дата операции	date
VALUE_DATE	Дата валютирования	date
INCOME_BANK_DATE	Дата поступления в банк плательщика	date
CREDIT_DATE	Дата списания со счета плательщика	date
KEY_ID	Уникальный идентификатор ключа проверки ЭП операциониста	integer(20)
SIGN_TS	Дата и время подписания проводки	string (16)
SIGN	Подпись под проводкой в шестнадцатеричном представлении	string (128)

Приложение к валютной выписке

Название поля	Описание поля	Тип поля
OPER_ID	Идентификатор операции	text (20)
OPER_DATE	Дата операции	date
OPER_CODE	Код операции	fixed-text (3)
DATE_DOC	Дата документа	date
DOC_NUM	Номер документа	text (10)
CORR_INN	ИНН получателя	text (12)
CORR_NAME	Наименование получателя	text (255)
CORR_ACCOUNT	Счет получателя	fixed-text (20)
CORR_BANK_NAME	Наименование банка получателя	text (80)

CORR_BANK_BIC	БИК банка получателя	fixed-text (9)
CORR_BANK_ACC	Корсчет банка получателя	fixed-text (20)
CORR_KPP	КПП получателя	text (9)
CLN_INN	ИНН плательщика	text (12)
CLN_NAME	Наименование плательщика	text (255)
CLN_ACCOUNT	Счет плательщика	fixed-text (20)
CLN_BANK_NAME	Наименование банка плательщика	text (80)
CLN_BANK_BIC	БИК банка плательщика	fixed-text (9)
CLN_BANK_ACC	Корсчет банка плательщика	fixed-text (20)
CLN_KPP	КПП плательщика	text (9)
AMOUNT	Сумма платежа	decimal (15,2)
RUR_AMOUNT	Рублевое покрытие операции	decimal (17,2)
OPER_DETAILS	Назначение платежа	text (512)
CHARGE_CREATOR	Статус составителя документа	text (2)
CHARGE_KBK	Код бюджетной классификации	text (20)
CHARGE_OKATO	Код ОКАТО	text (11)
CHARGE_BASIS	Основание платежа	text (2)
CHARGE_PERIOD	Налоговый период	text (10)
CHARGE_NUM_DOC	Бюджет - Номер документа	text (15)
CHARGE_DATE_DOC	Бюджет - Дата документа	text (10)
CHARGE_TYPE	Тип платежа	text (2)
QUEUE	Очередность платежа	text (1)
KEY_ID	Уникальный идентификатор ключа проверки ЭП операциониста	integer (20)
SIGN_TS	Дата и время подписания проводки	string (16)
SIGN	Подпись под проводкой в шестнадцатеричном пред- ставлении	string (128)

Раздел 7

Экспорт документов в формате 1С

Вы можете осуществлять экспорт из АРМ корпоративных клиентов в формате 1С справочника сотрудников дополнительного сервиса «Зарплатный проект» и выписки по счету для их последующего импорта в «1С:Бухгалтерия» или «1С:Предприятие».

Настройка и обмен данными между «iBank 2» и программами 1С рассмотрены в руководстве **Интеграция системы «iBank 2» с программой «1С Бухгалтерия»**.

Выписки

Пример файла экспорта:

```
1СClientBankExchange
ВерсияФормата=1.01
Кодировка=Windows
ДатаНачала=01.03.2009
ДатаКонца=01.04.2009
РасчСчет=40702840513123123123
СекцияРасчСчет
ДатаНачала=01.03.2009
ДатаКонца=01.04.2009
РасчСчет=40702840513123123123
НачальныйОстаток=100000.00
ВсегоПоступило=20000.00
ВсегоСписано=6000.00
КонечныйОстаток=114000.00
КонецРасчСчет
СекцияДокумент=Платежное поручение
Номер=5
Дата=01.04.2009
Сумма=6000.00
ПлатательщикСчет=40702840513123123123
ПлатательщикИНН=126547896587
Платательщик=126547896587 ОАО Алипов
ПлатательщикБИК=044525219
ПлатательщикКорсчет=30101810500000000219
ПлатательщикБанк1=ОАО "БАНК МОСКВЫ", г.МОСКВА
ПлатательщикРасчСчет=40702840513123123123
ПлатательщикКПП=125487965
ПолучательСчет=40702810123111111114
ДатаСписано=01.04.2009
Получатель=ЗАО "Маргенов"
ПолучательИНН=159687452365
ПолучательРасчСчет=40702810123111111114
ПолучательБанк1=ОАО "БАНК МОСКВЫ", г.МОСКВА
ПолучательБИК=044525219
ПолучательКорсчет=30101810500000000219
ПолучательКПП=
ВидПлатежа=Электронно
ВидОплаты=01
СрокПлатежа=04.01.2009
Очередность=
НазначениеПлатежа=оплата по счету №82/12 от 01.02.2009
КонецДокумента
КонецФайла
```

Справочник сотрудников сервиса «Зарплатный проект»

Пример файла экспорта:

```
<?xml version="1.0" encoding="windows-1251" ?>
<СчетаПК
РасчетныйСчетОрганизации="" ИНН="1234567891"
ДатаДоговора="2009-03-01" ИдПервичногоДокумента=""
НаименованиеОрганизации="&quot;Мелодия&quot;";
ДатаФормирования="2009-04-17" НомерДоговора="8">
  <РезультатОткрытияСчетов>
    <Сотрудник Нпп="1">
      <Фамилия>Иванов</Фамилия>
      <Имя>Иван</Имя>
      <Отчество>Иванович</Отчество>
      <ЛицевойСчет>12365489654874521458</ЛицевойСчет>
      <НомерКарты>1254879658458745</НомерКарты>
      <УдостоверениеЛичности>
        <ВидДокумента>Паспорт России</ВидДокумента>
        <КодВидаДокумента>21</КодВидаДокумента>
        <Серия>4507</Серия>
        <Номер>123654</Номер>
        <ДатаВыдачи>02.02.2003</ДатаВыдачи>
        <КемВыдан>ОВД</КемВыдан>
      </УдостоверениеЛичности>
      <ДействительноДо>2009-11-30</ДействительноДо>
      <Сумма>0</Сумма>
      <Результат>СчетОткрыт</Результат>
    </Сотрудник>
  </РезультатОткрытияСчетов>
  <КонтрольныеСуммы>
    <КоличествоЗаписей>1</КоличествоЗаписей>
    <СуммаИтого>0</СуммаИтого>
  </КонтрольныеСуммы>
</СчетаПК>
```

Раздел 8

Экспорт документов в формате CSV

Формат CSV используется для экспорта из АРМ корпоративных клиентов системы «iBank 2» выписок по счетам, отчетов сервиса «Корпоративное бюджетирование», отчетов раздела **Статистика** и справочника сотрудников сервиса «Зарплатный проект». А также для экспорта из АРМ «**Центр финансового контроля**» оборотно-сальдовых ведомостей и отчетов по остаткам денежных средств на счетах подчиненных организаций.

Во всех экспортируемых в формате CSV файлах разделителем полей может быть запятая, табуляция, точка с запятой (см. настройки АРМ на [стр. 3](#)), а отдельные записи отделяются друг от друга переводом строки.

Выписки

Файл экспорта выписки содержит перечень операций за период получения выписки. Описание каждой операции содержит следующие поля:

- Счет;
- Дата операции;
- Код операции;
- БИК банка;
- Корреспондентский счет банка;
- Название банка;
- Счет корреспондента;
- Корреспондент;
- Номер документа;
- Дата документа;
- Дебет;
- Кредит;
- Рублевое покрытие;
- Примечание;
- ИНН Корреспондента;
- Очередность платежа;
- Идентификатор документа.

Пример выписки, экспортированной из системы «iBank 2» (в целях адекватного отображения в файле был включен перенос строк - функция WordWrap):

```
Счет;Дата операции;Код операции;Бик банка;Кор. счет банка;Название банка;Счет корреспондента;  
Корреспондент;Номер документа;Дата документа;Дебет;Кредит;Рублевое покрытие;Примечание;ИНН  
Корреспондента;Очередность платежа;ID докум.  
40702810600000000000;01.07.12;32;44525219;30101810500000000000;0А0 "БАНК МОСКВЫ", г.МОСКВА;  
40702810000000000000;000 "ТЦ Комус";23;01.09.2012;1050,53;;1050,53;0плата канцтоваров ;  
770620248;1;15  
40702810600000000000;15.07.12;33;44525311;301018100000000000311;0А0 "ОТП БАНК ", г.МОСКВА;  
4070281030018000000000;000 "КБ СЕРВИС";24;03.09.2012;1230,55;;1230,55;0плата сервисных  
услуг;7730093360;1;16
```

Справочник сотрудников сервиса «Зарплатный проект»

Экспортируются только сотрудники со статусом "Активный".

При этом не экспортируются следующие поля:

- Внутренний идентификатор;
- Идентификатор сотрудника в АБС;
- Идентификатор сотрудника в процессинге;
- Идентификатор организации;
- Статус.

Пример справочника сотрудников, экспортированного из системы «iBank 2» (в целях адекватного отображения в файле был включен перенос строк - функция WordWrap):

Фамилия	Имя	Отчество	Счет	Табельный номер	Дата рождения
Фамилия в латинской транскрипции	Имя в латинской транскрипции				
Признак нерезидента	Карта	Месяц окончания действия карты	Год окончания действия карты	Тип карты	Тип удостоверения личности
Серия удостоверения личности	Номер удостоверения личности	Дата выдачи удостоверения личности	Кем выдано удостоверение личности	Подразделение	Должность
				Примечание	
Иванов	Иван	Иванович	12365489654874521458	1001	06.03.1978
IVANOV	IVAN	Резидент	**** * 8745	11 09	Diners Club
Паспорт гражданина РФ	4507	123654	02.02.2003	ОВД	Начальник смены
Котельникова	Зухра	Валерьевна	56854785963215478596	123	
02.09.1983	KOTELNIKOVA	ZUKHRA	Резидент	**** * 1235	11
10	Diners Club	Паспорт гражданина РФ	4590	125487	06.08.2008
ОВД	Специалист				
Петров	Дмитрий	Иванович	54879658745896213587	56	06.09.1980
PETROV	DMITRIY	Резидент	**** * 4596	11 11	Diners Club
Паспорт гражданина РФ	4507	859658	02.02.2003	Паспортный стол №1	

Лист изменений документа

№	Внесенные изменения	Раздел документа	Дата
1	Приведение системы «iBank 2» в соответствие с законом № 63-ФЗ "Об электронной подписи"	Весь документ	июн. 2012
2	Зарплатный проект. Заявления на открытие карты. В пример файла импорта добавлены поля: "Код подразделения" "Должность"	Импорт документов в формате 1С	сен. 2012
3	Платежное поручение. Импорт в формате 1С возможен с автоматическим присвоением номера документа для документов, содержащих в поле "Номер документа" определенный признак	Импорт документов в формате 1С	окт. 2012
4	Изменения, связанные с доработкой валютных документов (Справка о валютных операциях, Справка о подтверждающих документах, Паспорт сделки по контракту, Паспорт сделки по кредитному договору) в соответствии с инструкцией ЦБ 138-И от 04.06.2012 г.	Импорт документов в формате iBank2	окт. 2012
5	В файл экспорта выписки в формате CSV добавлено поле "Идентификатор документа"	Экспорт документов в формате CSV	ноя. 2012